

KY/2021-SE



SAL

**SUOMEN AMPUMA-
URHEILULIITTO**

TÄVLINGS- VERKSAMHETENS ALLMÄNNA REGLER OCH ANVISNINGAR

Översättning. Originaltexten godkänd på Finlands Sportskytteförbunds fullmäktigemöte den 17.4.2021.

Anvisningarna godkända av Finlands Sportskytteförbunds förbundsstyrelse 23.3.2021.

Gäller fr.o.m 1.5.2021.

TÄVLINGSVERKSAMHETENS ALLMÄNNA REGLER OCH ANVISNINGAR, KY 2021

1	ALLMÄNNA DEFINITIONER	5
1.1	Förbund och organisationer	5
1.2	Personer.....	8
1.3	Skyttetävlingar.....	9
1.4	Avtal	13
1.5	Stiftande av regler och ibruktagande	18
1.6	Tillämpning av reglerna	19
1.7	Rätten att verkställa reglerna	20
1.8	Sanktioner vid regelbrott	20
2	RÄTTSREGLEMENTE	22
2.1	Medlemskap och rätt att delta i tävlings- verksamheten.....	22
2.2	Representationsrätt.....	23
2.3	Arrangörsrätt	24
2.4	Etiskt, klanderfritt uppförande	24
2.5	Antidopingreglerna	26
2.6	Sportlig jämlikhet	29
2.7	Uppförande	29
2.8	Reklam och sponsorer	29
3	TÄVLINGSFÖRUTSÄTTNINGAR	30
3.1	Allmänna förutsättningar	30
3.2	Tävlingens arrangörslov och avgift	31
3.3	Tävlingskalendern	40
3.4	Annullering, avbrytande och diskvalifikation av tävling	41
3.5	Annullering av anmälning.....	42

4	ARRANGERANDE AV TÄVLINGAR	43
4.1	Tävlingsledningen	43
4.2	Tävlingsinbjudan	43
4.3	Heatlistor	45
4.4	Tävlingsanvisningar	46
4.5	Tavlor.....	47
4.6	Resultatgivning.....	48
5	ÅLDERSKLASSINDELNING	52
5.1	Tillämpning av åldersklasserna	52
5.2	De individuella åldersklasserna.....	52
5.3	Åldersklassindelningen för lag	59
5.4	Sammanslagning av klasser	61
5.5	Finaler i ISSF-grenar	61
6	REGLER FÖR DE TÄVLANDE.....	62
6.1	Kvalifikationer för deltagande och rätten att delta	62
6.2	Representationsrätt	64
6.3	Lagsammansättning	65
7	SPECIALREGLER FÖR FINSKA MÄSTERSKAPSTÄVLINGAR	70
7.1	Arrangerande av FM-tävlingar	70
7.2	Grenarna i FM-tävlingarna, åldersklasser, tidtabell och pris	71
	Tabell 1A: Gevärsgrenarna	72
	Tabell 1B: Pistolgrenarna.....	73
	Tabell 1C: Stödskytte, klassindelning.....	74
	Tabell 1D: Rörelsehämmades grenar på gevär och pistol.....	76
	Tabell 2: Rörliga måls grenar.....	77
	Tabell 3: Hagelgrenarna	78
	Tabell 4A: Grenarna i Sporting.....	78

	Tabell 4B: De rörelsehämmades hagelgrenar.....	79
	Tabell 5: Siluettgrenarna.....	79
	Tabell 6: Svartkrutgrenarna	81
	Tabell 7: Practicalgrenarna.....	84
	Tabell 8: Bänkskyttegrenarna	85
7.3	Kriterier för deltagande i FM-tävlingarna.....	88
7.4	Kriterier för deltagande i FM-lagtävling	90
7.5	Kriterier for deltagande i FM-partävlingar....	90
8	AGERANDE VID REGELBROTT	91
8.1	Uppgörande av protest och appellationsprotest	91
8.2	Behandling av protesten	92
9	REKORD	93
9.1	Den nationella tävlingsverksamhetens rekord	93
9.2	Noterande av finska rekord	93
9.3	Godkännande av finska rekord	98
9.4	Noterande av finska landslagsrekord (LLR)	101
	BILAGOR.....	103
BILAGA 1	Direktiv för arrangerande av FM- och övriga värde­ tävlingar	105
BILAGA 2	Direktiv för arrangerande av regionsmästerskap	120
BILAGA 3	Tidpunkt för FM- och RM-mästerskap	133
BILAGA 4	Anvisningar för Teknisk delegat (TA) till SAL:s tävlingar.....	135
BILAGA 5	Anvisningar för domarutbildningen i den nationella tävlingsverksamheten .	140
BILAGA 6	Idrottens etiska rekommendation	157
BILAGA 7	Presidentens tävling	161

BILAGA 8	General Rudolf Waldéns minnestävling för unga skyttar (kenraalin kilpailut)....	164
BILAGA 9	"Pohjolan malja", tävling mellan föreningar	168
BILAGA 10	Rörelsehämmades klassificering.....	171
BILAGA 11	Anvisningar för godkännande av rekorddugliga papperstavor	175
BILAGA 12	SAL:s tävlingsgrenar	181
BILAGA 13	SAL:s nationella regler för klädsel under tävlingarna.....	194
BILAGA 14	SAL:s regionindelning	197
BILAGA 15	Blanketter	199

Dessa är Finlands Sportskytteförbunds (Suomen Ampumaurheiluliitto, SAL) styrande regler för tävlingsverksamheten. De är ikraft i den nationella nivåns tävlingsverksamhet (1.3.1.2) i alla ISSF-grenar och till lämpliga delar i SAL:s övriga grenar i Finland. I den internationella nivåns tävlingsverksamhet (1.3.1.1) används det ifrågavarande internationella förbundets regler. Även i den lokala nivåns tävlingsverksamhet (1.3.1.3) kan dessa regler användas till viss utsträckning. Tillämpning av reglerna, se paragraf 6.1.

Om i dessa, från finska översatta reglerna och i de ursprungliga finskspråkiga reglerna uppstår olika tolkningar, gäller det finskspråkiga originalets tolkning.

Denna regelbok annullerar alla de tidigare utkomna regelböckerna "Kilpailutoiminnan yleissäännöt ja ohjeet" (översatta eller icke översatta). Ändringar i reglerna, gjorda efter publiceringen av denna bok, finns på svenska på SFS:s internetsidor, och på finska på adress www.ampumaurheiluliitto.fi.

1 ALLMÄNNA DEFINITIONER

1.1 Förbund och organisationer

1.1.1 Styrande grenorganisationer, som SAL:s tävlingsverksamhet baserar sig på, är internationella skyttesportförbundet (**International Shooting Sport Federation, ISSF**), europeiska skytteunionen (**European Shooting Confederation, ESC**), nordiska skytteunionen (**Nordic Shooting Region, NSR**), hagel- och jaktskyttets internationella förbund (**Federation Internationale de Tir Aux Armes Sportives de Chasse, FITASC**), siluettskyttets internationella förbund (**International Metallic Silhouette Shooting Union, IMSSU**), europeiska siluettskytteförbund (**Association Européenne de Tir sur Silhouettes Métalliques, AETSM**), svartkrutskyttets internationella förbund (**Muzzle Loaders Association International Committee, MLAIC**), bänkskyttets internationella förbund (**World Bench Rest Shooting Federation, WBSF**), europeiska bänkskytteförbund (**European Bench Rest Shooting Federation, EBSF**), europeiska småkalibriga- och luftvapens bänkskytteförbund (**European Rimfire & Air Rifle Benchrest Shooting Federation, ERABSF**), småkalibriga- och luftvapens bänkskyttets världsförbund (**World Rimfire & Air Rifle Benchrest Shooting**

Federation, WRABF) samt practical skyttets internationella förbund (**International Practical Shooting Confederation, IPSC**).

- 1.1.2** **Idrottens rättskyddsämnd** fungerar som oberoende besvärinstans, som behandlar och avgör ändringsansökningar till inom idrotten uppkomna beslut och sanktioner.
- 1.1.3** **Finlands Sportskytteförbund** (Suomen Ampumaurheiluliitto, SAL) som i dessa regler benämns förbundet, är i Finland, inom skytte, det högsta övervakande och styrande organet i den nationella nivåns tävlingsverksamhet och tävlingar, arrangerade i Finland.
- 1.1.4** **Utskott.** Med utskott avses en av SAL:s styrelse utsedd expertorganisation.
- 1.1.5** **Tävlingsutskottet**, (KVK) avses utskott, som utnämnts av förbundsstyrelsen, till vars ansvarsområde hör utvecklandet och styrandet av SAL:s tävlingsverksamhet på nationell nivå.
- 1.1.6** **Grensektion.** Med grensektion avses en av SAL:s styrelse utsedd organisation, som svarar för utvecklingen av respektive grengrupps tävlings- och hobbyverksamhet.

- 1.1.7 Regionsektion.** Med regionsektion avses förbundets regionala organisation.
- 1.1.8 Förening.** Med förening avses, en till förbundet hörande förening.
- 1.1.9 Arrangör.** Med arrangör avses anordnaren av tävlingen. Som arrangör kan vara en förening, föreningssammanslutning, regionsektion, grensektion eller förbundet.
- 1.1.10 Appellationsjury.** Med appellationsjury avses högsta beslutande organ, som behandlar i tävlingen gjorda protester.
- Appellationsjuryns sammansättning och uppgifter är bestämda i bilaga L.1.5.2. För FM-tävlingar skall alltid utses appellationsjury. Även för andra tävlingar kan arrangören välja att utse appellationsjury. Om appellationsjury inte utsetts för tävlingen fungerar tävlingsutskottet som appellationsjury. Appellationsjuryns beslut kan inte överklagas.
- 1.1.11 Jury.** Med jury avses ett organ på tävlingsplatsen, som övervakar arrangörerna och tävlarna.
- Juryns sammansättning och uppgifter bestäms i de tävlingsgrenarnas regler var jury används.
- För varje 1.3.1.1 och 1.3.1.2 nivå tävling skall jury utses.

1.1.12 Tävlingsledning. Tävlingsledningen består av tävlingens tävlingsledare, skytteledarna, resultatgivningens chef och den kommunikationsansvariga.

1.2 Personer

1.2.1 Tävlare. Med tävlare avses idrottare, som anmält sig till tävlingen.

1.2.2 Tävlingsidrottare. Med tävlingsidrottare avses person som slutit licensavtal med förbundet. Andra idrottare kallas gemensamt för **hobbyidrottare**.

1.2.3 Toppidrottare. Med toppidrottare avses i ISSF-grenarna idrottare i klasserna D20, H20, D och H och i icke ISSF-grenar, idrottare i D20, A20, D och A som valts till SAL:s träningsgrupper eller har representera SAL under de två senaste licensperioderna.

1.2.4 Representationsidrottare. Med representationsidrottare avses idrottare som valts att representera förbundet eller ingått idrottsavtal med förbundet.

1.2.5 Stödperson. Med stödperson avses person, som är bunden till tävlande som lagledare, tränare eller via en serviceuppgift (t.ex. chaufför) eller supporter (t.ex. ungdomarnas föräldrar).

- 1.2.6** **Åskådare.** Med åskådare avses person, som fungerar som publik, inbjuden gäst eller person i mediakretsar (t.ex. redaktör, fotograf).
- 1.2.7** **Teknisk delegat (TA).** Med teknisk delegat avses person, som är utsedd av den som beviljat tävlingslov, och som fungerar som rådgivare och övervakare av arrangemangen och reglerna. Till teknisk delegat får inte utses person, som är medlem i arrangörsföreningen. Den tekniska delegaten bör vara nationell överdomare.
TA:s uppgifter är bestämda i bilaga 4, TA:s uppgifter.
- 1.2.8** **Funktionär.** Med funktionär avses person, som är i funktionärsuppgifter samt arrangörsföreningens medlemmar, som är på tävlingsplatsen och som inte är tävlande, underhållspersonal eller åskådare. Funktionärernas uppgifter och behörighetsfordringar är bestämda i FM- och värde tävlingarnas arrangörsanvisning (bilaga 1), samt i grenreglerna.
- 1.3** **Skyttetävlingar**
- 1.3.1** **Skyttetävlingarnas nivåer är:**
- 1.3.1.1** **Internationell nivå –** Tävlingar, som skall ansökas av internationella förbund:

- 1.3.1.1.1 OS-tävlingar.
- 1.3.1.1.2 VM-tävlingar.
- 1.3.1.1.3 EM-tävlingar.
- 1.3.1.1.4 NM-tävlingar.
- 1.3.1.1.5 Av internationella förbund ansökta GP- och cup-tävlingar.
- 1.3.1.1.6 Övriga av internationella förbund ansökta tävlingar.
- 1.3.1.2 **Nationell nivå** - Av förbundet eller av dess gren- eller regionsektion ansökta tävlingar.
 - 1.3.1.2.1 **Av tävlingsutskottet ansökta tävlingar:**
 - 1.3.1.2.1.1 ISSF-grenarnas (se 1.3.5) FM-tävlingar.
 - 1.3.1.2.1.2 ISSF-grenarnas rekorddugliga tävlingar.

Dessa tävlingar är alltid öppna samt internationella.
 - 1.3.1.2.1.3 Övriga av tävlingsutskottet ansökta tävlingar.

Dessa kan t.ex. vara ISSF-grenarnas landskamper, cup-tävlingar samt rekorddugliga serietävlingar.
 - 1.3.1.2.2 **Av grensektionen ansökta tävlingar:**
 - 1.3.1.2.2.1 Icke ISSF-grenarnas (se 1.3.6) FM-tävlingar.

1.3.1.2.2.2 Icke ISSF-grenarnas rekorddugliga tävlingar eller motsvarande tävlingar i vilka rekord inte noteras.

Dessa tävlingar är alltid öppna och internationella.

1.3.1.2.2.3 Icke ISSF-grenarnas regionmästerskap.

1.3.1.2.2.4 Icke ISSF-grenarnas öppna regionala tävlingar.

1.3.1.2.2.5 Övriga av grensektionen anhållna tävlingar.

Dessa är t.ex. icke ISSF-grenarnas landskamper, cup-tävlingar samt serietävlingar.

1.3.1.2.3 **Av regionsektionen anhållna tävlingar, (regionnivåns tävlingar):**

1.3.1.2.3.1 Regionmästerskap i ISSF-grenarna.

1.3.1.2.3.2 Öppna, regionala tävlingar i ISSF-grenarna.

1.3.1.2.3.3 Övriga av regionen ansökta tävlingar.

Dessa är t.ex. ISSF-grenarnas icke rekorddugliga serie- och cup-tävlingar.

1.3.1.3 **Lokala nivåns tävlingar**, till vilka inte behövs arrangörslov:

1.3.1.3.1 Tävlingar mellan föreningens medlemmar.

1.3.1.3.2 Klubbkamper mellan max. tre föreningar.

- 1.3.1.3.3** Av föreningen arrangerade kommunala mästerskap eller kommunkamper, i vilka föreningens medlemmar representerar kommunen men inte sin egen, i kommunen verksamma förening.
- 1.3.1.3.4** Av föreningen arrangerade tävlingar för utomstående.
Dessa är t.ex. tävlingar, arrangerade för företag och jaktföreningar.
- 1.3.1.3.3.5** Läger- och uttagningstävlingar, som är avsedda enbart för förbundets, grensektionens, eller regionens träningsgrupper.
- 1.3.1.3.3.6** Sådana icke rekorddugliga serie- och cup-tävlingar, som utförs på hemmabanor, i vilka deltagarna tävlar på sina egna hembanor.
- 1.3.2** **Värdetävlingar.** Som värdetävlingar avses internationella nivåns tävlingar och FM-tävlingarna (1.3.1.1 – 1.3..1.2.1.1).
- 1.3.3** Med uttagnings-, val- och besiktnings-tävling avses en sådan beviljad rekordduglig eller annan tävling som förbundsstyrelsen, träningsledningen eller grensektionen skilt utsett till tävling med vilken väljs idrottare till internationella eller andra tävlingar. (Se även 1.3.1.3.5).
- 1.3.4** **Klass.** Med klass avses i dessa regler i tävlingarna använda ålders- eller skicklighetsindelning i tävlingsklasser.

- 1.3.5** **ISSF-grenar.** Med ISSF-grenar avses alla gevärs-, pistol- och rörliga måls grenar samt hagel med undantag av sporting-grenarna.
- 1.3.6** **Icke ISSF-grenar.** Med icke ISSF-grenar avses alla siluett-, practical-, svartkrut- och bänkskyttegrenar samt sporting grenarna i hagel.
- 1.3.7** Med grengrupp avses en grenhelhet som består av liknande grenar. SAL har åtta (8) grengrupper: gevär, pistol, hagel, rörligt mål, siluett, practical, svartkrut och bänkskytte. I samma grengrupp kan finnas både ISSF-grenar och Icke ISSF-grenar.

1.4 **Avtal**

1.4.1 **Antidopningsreglemente**

Finlands Sportskytteförbunds antidopningsregler består av de senaste utgivna, ikraftvarande, Finlands Centrum för Etik inom Idrotten rf, (FCEI, på finska SUEK), antidopningsreglemente, (Finlands antidopningsreglemente), internationella grenförbundets och nationella grenförbundets antidopningsreglemente och bestämmelser samt Internationella Olympiakommittés (IOK) antidopningsreglemente samt Internationella Paralympiakommittés (IPC) antidopningsreglemente.

Finlands Centrum för Etik inom Idrotten rf, (FCEI) publicerar varje år "Förbjudna substanser och metoder i idrotten"-förteckningen ("Kielletyt aineet ja menetelmät urheilussa"), vilken baserar sig på Världens Antidoping byråns (WADA) publicerade förteckning över i idrotten förbjudna läkemedel och metoder. Denna förteckning, uppdaterad, finns på FCEI:s internetsidor, adress: www.antidoping.fi.

Idrottarna och personer som verkar inom idrotten måste följa, och allmänt känna till idrottens och de i skyttesporten tillämpade och ikraftvarande antidopningsreglemente och -regler. Antidopningsreglerna och -bestämmelserna finns i paragraf 2.5.

1.4.2 Arrangörslov

Arrangörslov är ett avtal mellan den som beviljar lovet och arrangören, i vilket beviljaren förbinder sig att publicera tävlingsinbjudan och resultaten enligt separata villkor. Arrangören förbinder sig, när lovet är beviljat, att uppfylla de till lovet hörande reglerna, bestämmelserna och anvisningarna.

1.4.2.1 Arrangerande av tävling utan lov

Arrangerande av tävling utan lov, till vilken, enligt dessa regler, fordras lov, är förbjudet och bestraffas med i paragraf 1.8 nämnda bestraffning.

1.4.2.2 Deltagande i tävling utan arrangörslov

Deltagande i sådan tävling (1.4.2.1), som förbundet förbjudit, kan leda till i punkt 1.8 nämnda bestraffning.

1.4.2.3 Användandet av benämningen FM-tävling

Inom SAL:s tävlingsverksamhet är benämningarna FM, FM-tävling och Finska mästerskapstävling reserverade för officiella, i enlighet med dessa regler, anordnade godkända Finska mästerskapstävlingar (1.3.1.2.1.1 och 1.3.2.2.2.1). Det är förbjudet att använda begreppen för andra tävlingar, i dess namn eller i dessas marknadsföringen, såsom t.ex. i formen "inofficiellt FM" eller på ett liknande sätt med vilket man låter påskina att tävlingen har en mer officiell status än den det facto har.

Tävlingsutskottet kan ge lov att använda benämningen på ett avvikande sätt för tävlingar som fast hör ihop med FM, tex. i formen FM-granskning, FM-uttagning, för-FM o.dyl.

1.4.3 Arrangörsavtal

är ett avtal mellan förbundet och tävlingsarrangören. Som arrangörsavtal gäller normalt beviljat arrangörslov.

Ett särskilt avtal kan ingås om förbundet eller arrangören fordrar det, och det anses nödvändigt.

1.4.4 Idrottaravtal

är ett avtal mellan förbundet och idrottare i förbundets tränings-, representations- eller landslagsgrupp, eller ett avtal mellan förbundet och en idrottare där förbundet, till en internationell värde tävling, eller till en sådan tävling där deltagarantalet är begränsat, utser och sänder idrottaren. Avtalet reglerar förpliktelser och rättigheter för utsedd tävlingsidrottare och till gruppen hörande tävlingsdeltagare.

Idrottaravtalet kan ingås, som engångs-avtal t.ex. för vissa tävlingar eller för en längre period.

1.4.5 Licens

är ett avtal mellan förbundet och idrottaren, med vilken avtalsparternas rättigheter och förpliktelser i den nationella tävlingsverksamheten regleras. Ikraftvarande licensavtals- och försäkringsvillkor finns på förbundets internetsidor. Med avtalet förbinder sig idrottaren att följa förbundets tävlingsregler och erhåller rätten att delta i den nationella tävlingsverksamheten. Licensen är även idrottarens olycksfallsförsäkring. Avtalet träder ikraft när idrottaren betalat

licensavgiften och den är tidsbunden. Barnens Guldkorns-licens (kultahippu) motsvarar tävlingslicensen men gäller endast stödklasserna.

Licensen kan lösas endast av idrottare, som är medlem i en SAL:s medlemsförening. Vid lösande av licens bör idrottaren meddela vilken förening / vilka föreningar idrottaren representerar under licensperioden.

- 1.4.6** Avtal mellan innehavaren av den lokala skjutbanan och jordägare, väglag och grannar kring banan, är avtal med vilka arrangören försäkras sig om att ostört kunna genomföra tävlingen utan att stöta sig med någon part. Nämnade avtal bör om möjligt göras skriftligt.

1.4.7 Anmälning till tävlingen

är ett avtal mellan arrangören och idrottaren och idrottarens förening, med vilket arrangören förbinder sig att anordna åt idrottaren en regelmässig tävling enligt vad som definierats för tävlingen och idrottaren förbinder sig att följa tävlingens regler och instruktioner samt att betala deltagaravgift. Upplösning av avtalet är stipulerat i paragraf 3.5.

Genom att anmäla sig till tävlingen beviljar idrottaren förbundet, dess distrikt, grensektion, tävlingsarrangören

och median rätten att publicera hens tävlingsresultat och lagra resultaten för idrottsstatistik.

1.4.7.1 Efteranmälning till tävlingen

Tävlingsarrangören kan, efter att anmälningstiden utgått, godkänna efteranmälningar till tävlingen. Efter att i tävlingsinbjudan ha informerat om möjligheten till efteranmälningar har arrangören rätt att debitera en högre deltagaravgift av efteranmälda. Avgiften kan vara högst en och en halv gång (1,5x) den normal deltagaravgiften.

1.4.8 Räddnings- och säkerhetsplan

På alla skjutbanor, både fasta och tillfälliga, skall finnas en räddnings- och säkerhetsplan, som är uppgjorda tillsammans med de lokala räddningsmyndigheterna.

1.5 Stiftande av regler och ibruktagande

1.5.1 Om dessa reglers ikraftvarande samt ändringar och kompletteringar beslutar SAL:s fullmäktige.

1.5.2 Initiativet till ändringar och kompletteringar av dessa regler kan göras av förbundsstyrelsen eller av förbundsstyrelsen utsedda expertgrupper, samt förbundsfullmäktige och dess medlemmar, i enlighet med förbundets stadgar.

- 1.5.3** Förbundsstyrelsen, eller av den befullmäktigad instans, kan komplettera dessa regler genom att ge åt tävlingsarrangören tekniska direktiv och rekommendationer rörande tävlingen (t.ex. godkännande av tolkningsapparat, eller fordringar på banor vid beviljande av arrangörslov). Direktiven är lika bindande som reglerna.
- 1.5.4** Om grenreglernas ibruktagande, ikraftvarande samt ändringar och kompletteringar beslutar förbundsstyrelsen.
- 1.5.5** Om regeländringar och kompletteringar informeras i förbundets medlemstidning och på förbundets hemsidor, varefter de anses ha kommit till allmän kännedom. De uppdaterade reglerna publiceras på förbundets hemsidor.

1.6 Tillämpning av reglerna

- 1.6.1** Dessa regler är SAL:s styrande regler för skyttesportverksamheten i Finland för tävlingar, arrangerade på den nationella nivån (1.3.1.2) i ISSF-grenar och i tillämpbara delar i övriga SAL:s grenar. I internationella nivåns tävlingsverksamhet (1.3.1.1) skall användas respektive internationella förbunds regler. Även i den lokala nivåns tävlingsverksamhet (1.3.1.3) kan dessa regler användas till valda delar.

- 1.6.2** Om mellan dessa översatta regler och möjliga andra översättningar eller de ursprungliga reglerna, uppkommer tolkningsfrågor, så är den finskspråkiga originaltexten bestämmande.
- 1.6.3** Reglerna gäller alla i skyttesporten fungerande sammanslutningar (se 1.1.3-1.1.12) samt i paragraf 1.2 nämnda personer.
- 1.6.4** I den omfattning som behövs kompletterar arrangörens tävlingsanvisningar dessa regler för de lokala förhållanden.
- 1.6.5** Dessa allmänna regler rekommenderas att till valda delar även gälla lokala nivåns skyttetävlingar.

1.7 Rätten att verkställa reglerna

- 1.7.1** Rätten att verkställa reglerna har förbundsstyrelsen, tävlingsutskottet, förbundets kontor, region- och grensektionerna, tävlingsarrangören, tävlingens TA, tävlingsledningen och föreningen.

1.8 Sanktioner vid regelbrott

- 1.8.1** Sanktionsformerna är uppräknade i SAL:s disciplinära regler. Disciplinära sanktioner kan tilldömas tävlare, arrangörer, funktionärer underhållspersoner, tränare, åskådare. Sanktioner kan ges åt en enskild person eller en förening.

- 1.8.2** Sanktionerna kan vara engångsbetonade (diskvalificering, annullering, straffavgift, annullering av rekord-, klass- eller mästerskapsstatus för tävling eller serie), tidsbundna (funktionsförbud, tävlingsförbud, arrangörsförbud eller representationsförbud) eller bestående (livstids tävlings- eller funktionsförbud, uteslutning från förbundet).
- 1.8.3** De tidsbundna straffens längd baserar sig på ikraftvarande disciplinära regler. I dopningsfall följes vid tillfället ikraftvarande Finlands antidopingregelverk beträffande straff och strafftid (se även paragraf 2.5).
- 1.8.4** Förbud- och tidsbundna straff träder ikraft omedelbart efter att beslutet delgivits. Tidsbundna straff kan dock framflyttas till en senare tidpunkt, om straffet annars skulle infalla på en sådan tid att straffet skulle sakna betydelse, delvis eller helt.
- 1.8.5** Om tidsbundna och bestående straff samt om böter beslutar alltid det i SAL:s stadgar nämnda disciplinära organ, efter rekommendation av grensektion eller tävlingsutskottet. Vid misstänkta dopningsfall använder fr.o.m. 1.1.2021 det i Finlands antidopingregelverk omnämnda disciplinära organ beslutsmakten.

2 RÄTTSREGLEMENTE

2.1 Medlemskap och rätt att delta i tävlingsverksamheten

2.1.1 Av förening, som deltar i den nationella tävlingsverksamheten fordras, att föreningens årsanmälan har returnerats och att medlemsavgiften till förbundet är betald enligt förbundets stadgar.

2.1.2 Alla har rätt att ansluta sig som medlem till en förening, såsom föreningens stadgar föreskriver. Föreningen har rätt att begränsa intagandet av nya medlemmar såsom angivits i föreningens stadgar. En person kan samtidigt vara medlem i flera föreningar.

2.1.3 Alla har rätt att delta i den nationella sport-skytteverksamheten enligt sina förutsättningar i enlighet med förbundets stadgar. I tävlingsverksamheten kan deltagandet dock begränsas utgående från kompetens, ålder och kön.

2.1.4 Deltagande i den nationella tävlingsverksamheten kräver att den tävlande idrottaren tillhör en förening som är medlem i förbundet och representerar densamma, samt att idrottaren på tävlingsplatsen, för arrangören, uppvisar ikraftvarande licens i den förenings / de föreningars namn som personen representerar. Då idrotta-

ren anmäler sig till tävlingen bör han/hon meddela den förening han/hon representerar, samt övriga av arrangören begärda uppgifter.

2.2 Representationsrätt

2.2.1 Med representationsrätt avses tävlingsrepresentation, och den är bunden till tävlingsperioden.

Tävlingsperioden och licensperioden är i skyttesporten ett kalenderår 01.01-31.12.

2.2.2 Idrottare kan under samma kalenderår representera endast en förening per grengrupp (se 1.3.7).

Representationsrätten bestäms utgående från vilken förening idrottaren representerar i den första nationella och regionala tävlingsnivåns tävling, efter tävlingsperiodens början (se 1.3.1.2 - 1.3.1.2.3.3).

2.2.3 Idrottare som representerar olika föreningar i olika grengrupper skall meddela vilken förening han/hon representerar i vilken grengrupp till förbundets kansli förrän idrottaren representerar ifrågasvarande förening första gången.

2.2.4 Vid lösande av licens bör tävlingsidrottare meddela vilken förening / vilka föreningar, som representeras. Vid byte av förening

och representation skall detta meddelas till förbundets kansli.

2.2.5 Idrottare kan, oberoende av vilken förening han/hon representerar, representera sitt hemland i internationella representationsuppgifter. Då idrottaren representerar sitt hemland (annat än Finland) kan hen inte uppnå finskt rekord.

2.2.6 Vid byte av representationsrätt mellan finsk och annan nations förening används det lands regler, i vilken förening idrottaren senast har representerat.

2.2.7 Förbundet ansvarar för uppdateringen av licensregistret.

2.3 Arrangörsrätt

2.3.1 Rätt att arrangera den nationella nivåns tävlingar har i första hand alla förbundets medlemsföreningar, föreningssammanslutningar, i andra hand regionsektioner och grensektioner samt i sista hand förbundet.

2.3.2 Om ansökandet och beviljandet av arrangörslöv bestäms separat i paragraf 3.2.

2.4 Etiskt, klanderfritt uppförande

2.4.1 Förbundets medlemmar (föreningar) och idrottaren skall i all skyttesport beakta Finlands lag, de etiska principerna för finsk

idrott samt reglerna för rent spel (bilaga 6).

2.4.2 Alkohol är förbjuden i skyttesporten. Konsumtion av alkohol samt att uppträda berusad på tävlingsplatsen är förbjudet. Tävlingsplatsen omfattar tävellingjen, skyttelinjen, för funktionärer reserverade utrymmen samt läktarna.

2.4.2.1 Alkoholen finns inte med på listan över förbjudna substanser och metoder i tävlingsverksamheten och den testas inte i dopingtester. Missbruk av alkohol är farligt och medför en säkerhetsrisk på skjutbanan. Tävlingsledaren eller juryn har rätt att omedelbart utestänga en idrottare som visar tecken på att vara berusad av alkohol eller droger. Som bevis räcker blåstest (alkometer) och/eller psykomotorisk test. Person, som uppför sig störande kan avlägsnas från tävlingsplatsen.

Enligt Finlands lag kan en person inte tvingas till blåstest annat än av myndighet. En person, som inte frivilligt går med på blåstest, skall på ett annat sätt kunna bevisa, att personen ifråga inte är berusad.

2.4.3 Reklam för tobaks- och alkoholprodukter är förbjudet, liksom annan anknytning av dessa produkter till tävlingsevenemang.

2.5 Antidopingreglerna

2.5.1 Doping är förbjudet i skyttesporten.

2.5.2 Oberoende av om någon grengrupps internationellt förbund har egna antidopingregler eller inte, följs i förbundets tävlingsverksamhet ikraftvarande Finlands Centrum för etik inom Idrotten FCEI rf:s bekräftade antidopingregelverk. (Finlands antidopingregelverk) och det internationella förbundets antidopingregelverk och bestämmelser samt Internationella Olympiakommitténs (IOK) samt Paralympia kommitténs (IPC) antidopingregelverk. Idrottare och idrottens stödpersoner, som deltar i förbundets tävlingsverksamhet, bör bekanta sig med ikraftvarande antidopingregelverk.

2.5.3 Idrottarna och personer, som fungerar inom idrotten måste följa och känna till de allmänt inom idrotten, och de för skyttesporten anpassade och ikraftvarande antidopingregelverket och -reglerna. SAL:s antidopingprogram kan läsas på SAL:s internetsidor.

2.5.4 Alla idrottare, som löst tävlingslicens och som deltar i SAL:s tävlingsverksamhet, kan dopingtestas i och utanför tävlingarna.

2.5.5 För att paragraf 2.5.1 skall kunna övervakas kan dopingtester utföras i den ut-

sträckning Finlands antidopingregelverk förutsätter, när och var som helst.

2.5.6 Dopingbrott

Dopingbrott och bestraffningar av dessa bestäms i paragraf 2.5.2 nämnda antidopingregelverk. Dopingbrott är enligt Finlands antidopingregelverk:

- Förbjuden substans eller bevis att förbjudna metoder används genom tester från idrottarens ämnesomsättning.
- Användandet av förbjudna substanser eller förbjudna metoder eller försök till detta.
- Att vägra delta i dopingtestning.
- Att undvika dopingkontroll och att inte iaktta anmälningsskyldigheten.
- Att manipulera med dopingkontrollen eller testen och försök till dessa.
- Innehav av dopingämnen.
- Spridning av dopingämnen och metoder.
- Att uppmuntra till doping.

2.5.7 Sanktioner vid dopningsbrott

2.5.7.1 Bl.a. följande straff kan utdömas vid dopingbrott:

- Annullering av tävlingsresultatet.

- Annullering av tävlingstillfällets resultat.
- Förbud att fungera inom idrotten.
- Skriftlig varning.

2.5.7.2

Vid dopingfall använder det disciplinära organet, som omnämns i det i kraft varande Finlands antidopingregelverk, beslutsmakten. Det internationella grenförbundet kan dessutom bestämma om bestraffning av dopingbrott och övriga sanktioner på det sätt som beskrivs i ovan nämnda antidopingregelverk, regler och lägre graderade bestämmelser.

Noggrannare definition på funktionsförbud finns i FCEI:s publicerade förteckning, "Förbjudna substanser och metoder i idrott", samt i Finlands antidopingregelverk.

För dopingbrott fällda idrottare eller personer, som deltar i idrotten, kan dessutom bli ersättningsskyldiga för, av dopingbrottet orsakade, förluster till idrottsföreningen, grenförbundet samt det internationella förbundet.

2.5.8

I paragraf 1.4.1 berättas om antidopingavtalet och om upplysningsarbetet.

2.6 Sportslig jämlikhet

- 2.6.1** Tävlingsarrangören, TA samt juryn bör se till, var och en på sitt bestämda område, att den sportliga jämlikheten uppföljs.
- 2.6.2** När tävlingen arrangeras bör arrangören, garantera idrottarna sportslig jämlikhet.

2.7 Uppförande

- 2.7.1** Alla, som verkar inom skyttesporten är för sin egen del skyldiga att upprätthålla ett klanderfritt, sportsligt uppförande.
- 2.7.2** Idrottarna, domarna, funktionärerna, tränarna, stödpersonerna och åskådarna är skyldiga att uppträda taktfullt mot varandra.

2.8 Reklam och sponsorer

- 2.8.1** I den internationella tävlingsverksamheten i Finland följer man alltid ifrågasvarande internationella grenförbundets regler samt av SAL:s styrelse fastställda reklam- och sponsorregler i den internationell tävlingsverksamhet.
- 2.8.2** I den nationella tävlingsverksamheten finns inga begränsningar beträffande tillverkares fabriksmärken och sponsorerers varumärken på idrottarnas och lagfunktionärernas personliga utrustning, med

undantag av följande reklam. Förbjudna är bl.a.:

- Alkohol- och tobaksreklam.
- Rusnings- och dopningsämnesreklam.
- Osedlig reklam.

Se noggrannare i bilaga 13.

2.8.3 I paragraf 2.8.2 nämnda rättigheter gäller endast, idrottarnas och lagfunktionärernas personliga utrustning. Tävlingsarrangören har ensamrätt att besluta om reklamtavlor, banderoller, reklamflaggor och reklamkonstruktioner på tävlingsplatsen, liksom om annan reklam och försäljningsfrämjande åtgärder.

3 TÄVLINGSFÖRUTSÄTTNINGAR

3.1 Allmänna förutsättningar

3.1.1 Arrangören ansvarar för tävlingstillfället.

3.1.2 Vid planering av tävlingen bör förbundets miljöprogram beaktas.

3.1.3 Arrangören bör ta reda på vilka lag som behövs för tävlingens genomförande och anhålla om behövliga lag hos lokala myndigheter. Arrangören bör även uppdatera evakuerings- och räddningsplanen (paragraf 1.4.8).

- 3.1.4** Arrangören bör beakta vad som omnämns i paragraferna 1.3 och 1.4.
- 3.1.5** En skyttetävling får inte arrangeras under sådana förhållanden att det finns risk att idrottarna, funktionärerna, åskådarna och utomstående personer eller egendom, kan förolyckas eller skadas.
- 3.1.6** Tävlingsplatsen bör till sina utrymmen och teknik motsvara tävlingens behov. För värdetävlingar (1.3.2) är kraven bestämda i reglerna samt i arrangörsanvisningen och arrangörsavtalet.

3.2 Tävlingens arrangörslov och avgift

- 3.2.1** Om ansökande av internationella förbunds värdetävlingar (se paragraf 1.3.1.1) beslutar förbundsstyrelsen. Dessa tävlingar är t.ex. VM-, EM-, WC- och NM-tävlingarna. Förslaget om ansökning av internationella värdetävlingar kan göras av förbundets medlemsförening, gren- eller regionsektion.
- 3.2.2** Beviljande av arrangörslov för Finska Mästerskapstävlingar i ISSF-grenarna görs av förbundsstyrelsen, på basen av av tävlingsutskottet förordad ansökning.
- I icke ISSF-grenar beviljar respektive grensektion loven.

3.2.2.1 Arrangörsansökningarna

I grengrupperna gevär, pistol, rörligt mål och hagel söks arrangörsloven i två steg; med en preliminär ansökning och en slutlig ansökning. Med detta förfarande är det meningen att upprätthålla grengruppvis en kontinuerlig fyra års tävlingskalender som blir mer slutlig ju närmare man kommer tävlingen. Den preliminära och den slutliga ansökningen bör göras via förbundets internetsidor.

I grengrupperna practical, svartkrut, bänkskytte och siluett kan detta förfarande följas tillämpat.

3.2.2.2 Den preliminära ansökningen

De preliminära ansökningarna i grengrupporna gevär, pistol, rörligt mål och hagel (inkl. sportinggrenarna) bör lämnas till förbundets kansli senast den 30.9 fyra (4) år före det år som tävlingen arrangeras.

I de övriga grengrupporna lämnas ansökningarna till grensektionens tävlingsansvariga enligt grensektionens anvisningar.

I den preliminära ansökningen bör meddelas åtminstone:

- sökanden (förening, föreningssammanslutning)
- ansökta grenar och tävlingsserier

- förslag till namn för tävlingen
- plats för tävlingen (kommun, bana)
- förslag till tidpunkt för tävlingen
- kontaktperson med kontaktuppgifter.

3.2.2.3 Behandling av de preliminära ansökningarna

De preliminära ansökningarna behandlas endast efter att ansökningstiden gått ut.

Förbundets kansli levererar alla i tid komna ansökningarna till grensektionen för behandling. Grensektionernas uppgift är att utgående från ansökningarna uppställa åt tävlingsutskottet ett motiverat förslag till en preliminär FM-tävlingskalender för grengruppen för året ifråga. Om det i samma FM finns grenar från olika grengrupper uppställer dessa grensektioner tillsammans ett förslag till kalender.

Förslaget till tävlingskalender bör uppställas utgående från i tid inkomna ansökningar. Om det inte har inkommit preliminära ansökningar för någon gren eller tävlingsklass, bör grensektionen på bästa möjliga sätt hitta en arrangör för dessa. För sent inkomna eller speciellt ombedda ansökningar kan beaktas endast om det inte finns i tid inkomna ansökningar eller annars finns vägande skäl varför inte sag-

da tävling kan beviljas någon av dem som lämnat in ansökningar i tid. Det är möjligt att vid behov jämka enskilda grenar eller tävlingsklasser mellan olika sökanden.

Då grensektionen uppställer förslaget till FM-tävlingskalender, bör uppmärksammas bl.a. följande:

- arrangörens förmåga att anordna FM-tävlingar.
- omständigheterna på skjutbanan och generellt på den föreslagna tävlingsplatsen. Tyngdpunkten bör i fråga om kulgrenarna läggas vid möjligheten att arrangera tävlingarna på elektroniska tavlor.
- arrangörens möjliga jubileum samt andra tillställningar och utvecklingsprojekt.
- regionell jämlikhet, också med beaktande av tidigare beviljade FM-tävlingar.
- årligen återkommande rekorddugliga tävlingar samt sådana internationella värdetävlingar som det finns vetskap om.

Grensektionen levererar sitt förslag till tävlingskalender åtföljt av motiveringarna till tävlingsutskottet före början av november. Om grenparlamenten anordnas före

det, presenterar grensektionen sitt förslag på parlamentet.

Tävlingsutskottet behandlar grensektionernas förslag och skickar det slutliga sammansatta förslaget FM-tävlingskalender till förbundsstyrelsen för godkännande.

Förbundsstyrelsen strävar till att godkänna FM-tävlingskalendern på sitt möte i december.

Förbundets kansli meddelar efter styrelsebehandlingen sökandena om godkännande eller förkastande varefter arrangörslöven bör betalas.

Beträffande svartkrut, siluett, bänkskytte och practical behandlar respektive grensektion tävlingskalendern och beviljar tävlingsloven. Grensektionerna bör årligen informera tävlingsutskottet om sin tävlingskalender före ingången av december.

3.2.2.4 Kompletterande av ansökning

De preliminära ansökningarna bör kompletteras senast 30.9 två (2) år före året tävlingen arrangeras genom att lämna in den slutliga ansökningen.

Efter att tiden för komplettering gått ut gör grensektionerna sitt slutliga förslag till tidpunkterna för FM-tävlingarna om två år.

Detta görs samtidigt som den preliminära kalendern för tävlingarna om fyra år ställs upp (se 3.2.2.1). Behandlingen av detta slutliga förslag fortskrider på samma sätt som behandlingen i punkt 3.2.2.2.

Förbundsstyrelsen strävar att slå fast de slutliga tiderna för FM-tävlingarna vid sitt möte i december.

Beträffande svartkrut, siluett, bänkskytte och practical slår sektionerna själv fast de slutliga tiderna. Sektionerna bör dock årligen före ingången av december informera tävlingsutskottet om de slutliga tiderna för FM-tävlingarna.

3.2.2.5 Inhiberande och återkallandet av tävlingslov

Arrangören kan själv inhibera sin FM-tävling genom att meddela den som beviljat tävlingen.

Om arrangören inhiberar sin tävling ges arrangörsrätten åt någon annan. Om inhiberandet sker senare än 30.9 två år före året tävlingen arrangeras (tidsfristen för den slutliga ansökningen) returneras arrangörsavgiften endast om inhiberingen sker på grund av myndighet.

Den som beviljat arrangörslovet kan återkalla arrangörslovet om arrangören, trots uppmaning, inte inom en skälig tid efter

att tidsfristen gått ut lämnat in den slutliga ansökningen eller kompletterat en bristfällig ansökning.

Den som beviljat arrangörslovets kan återkalla lovet att arrangera FM om det är uppenbart att arrangören inte förmår arrangera tävlingen ändamålsenligt eller att omständigheterna blivit sådana att en tävling på tävlingsplatsen inte kan godtagbart arrangeras och arrangören inte har en annan godtagbar plats att föreslå. Arrangören har t.ex inte trots försäkran skaffat elektroniska tavelanordningar.

Den som beviljat tävlingslovets kan också återkalla det om arrangören har arrangerat en tidigare beviljad FM-tävling klanderligt och det är troligt att arrangören inte kommer att korrigera sina försummelser tillräckligt.

Lovet att arrangera FM-tävling återkallas också om arrangören har av förbundsstyrelsen blivit försatt arrangörsförbud som är ikraft då tävlingen annars skulle arrangeras.

Då den som beviljat tävlingslovets återkallar lovet av ovanstående orsaker returneras inte arrangörsavgiften.

Annat inhiberande, avbrytande och ogiltigförklarande av FM- och andra tävlingar, se 3.4.

3.2.3

För i Finland arrangerade rekorddugliga tävlingar i ISSF-grenar, samt övriga tävlingar i paragraf 1.3.1.2.1, beviljas lovet av tävlingsutskottet på basis av ansökningar. Dessa tävlingar ansöks om via förbundet internetsidor enligt samma förfarande som för FM-tävlingarna. Tävlingarna kan också ansökas om senare. Vid beviljande av arrangörslov tillämpas reglerna för FM i den grad det är möjligt.

För icke ISSF-grenarnas del beviljar grensektionen loven. Sektionen bör omedelbart informera förbundets kansli om beviljade tävlingar.

3.2.4

Regiontävlingarna i ISSF-grenarna bör sökas av den egna regionen:

före 30.4. för tävlingar under tiden 1.10.–31.3.

före 30.9. för tävlingar under tiden 1.4.–30.9.

Övriga regiontävlingar i ISSF:s grenar beviljas av den region på vars verksamhetsområde tävlingen anordnas. Om tävlingens arrangör är från en annan region än beviljaren bör arrangören också informera sin egen region om tävlingen. I icke ISSF-grenar beviljar respektive grensektion arrangörslovet. Om beviljade tävlingar skall omedelbart informeras förbundets kansli.

- 3.2.5** Om öppna regiontävlingar och övriga av regionen beviljade tävlingar beslutar regionerna om enligt sin egen tidtabell. Regionerna bör informera sina föreningar om gällande ansökningsförfarande.
- 3.2.6** För lokala tävlingar (1.3.1.3) behövs inget arrangörslov.
- 3.2.7** Grensektionerna kan arrangera separat egna grenars uttagnings- och granskningstävlingar samt upprätthålla rankinglistor och rankingstatistik, i enlighet med regler de uppställt och publicerat.
- Vem som beviljar arrangörslovet bestäms utgående från tävlingens nivå.
- 3.2.8** Vid behandlingen och beviljandet av arrangörsloven och uppgörande av tävlingsskalendern fungerar grensektionerna som tävlingsutskottets sakkännare och förberedande instans.
- 3.2.9** Arrangörsansökan skall göras via förbundets tävlingssystem.
- 3.2.10** Den som beviljar arrangörsloven kan lämna en försenad eller ofullständig ansökan obehandlad och returnera den till avsändaren.
- 3.2.11** Beviljaren av arrangörslovet bör utan dröjsmål informera ansökaren om beslutet. Beviljaren av arrangörslovet debiterar

för arrangörslovet, den avgift som förbundsfullmäktige har fastställt.

3.2.12 Den som beviljar arrangörslovet kan av väl motiverade skäl, såsom säkerhet eller myndigheternas beslut, bestämma om avvikelser från de normala tävlingsreglerna. Dessa bestämmelser är bindande för alla tävlanden.

3.2.13 Förbundsstyrelsen fastslår varje år, grenvis, den maximala tävlingsavgiften för FM-tävlingarna, individuellt och lag.

I övriga tävlingar bekräftar tävlingsbeviljaren den maximala deltagaravgiften för individuella idrottare och lag.

3.3 **Tävlingskalendern**

3.3.1 Förbundets kansli publicerar en tävlingskalender i elektronisk form. Vid uppgörande av kalendern, reserveras tidpunkter för värdetävlingar och de traditionella tävlingarna. Man beaktar också Jägarförbundets, Reservistförbundets och Svenska Finlands Sportskytteförbunds mästerskapstävlingstidpunkter. Se bilaga 3.

3.3.2 Region- och grensektionerna kan också publicera sitt områdes eller grensgrupps tävlingskalender.

- 3.4** **Annulering, avbrytande och diskvalifikation av tävling**
- 3.4.1** Icke arrangerad tävling, eller klass, är annullerad.
- 3.4.2** Annulering av klass eller avbrytande av tävlingen kan göras, om förhållandena är sådana att de försätter idrottarna och funktionärerna i fara eller om förhållandena, oberoende av arrangörerna, är sådana att de inte är jämlika mot alla tävlande. Annulering eller avbrytning skall omedelbart meddelas idrottarna och förbundet på lämpligt sätt.
- 3.4.3** Annulering, före tävlingsdagen, görs av arrangören tillsammans med TA. Annulering på tävlingsdagen, eller en redan påbörjad tävling, görs av tävlingsledningen tillsammans med TA och juryn.
- 3.4.4** Tävlingen eller klassen kan annulleras om tävlingen inte är tekniskt likvärdig för alla tävlande (arrangörsfel). Beslut om annullering av tävlingen görs av TA eller juryn. En annullerad tävlings deltagaravgifter skall returneras.
- 3.4.5** Om en tävling eller klass annulleras före tävlingsdagen skall deltagaravgiften returneras för den annullerade tävlingen eller klassen.

3.4.6 Om tävlingen, klass eller heat annulleras på tävlingsdagen, på grund av orsak som är oberoende av arrangören (t.ex väderförhållanden), skall deltagaravgiften returneras.

3.5 Annullering av anmälning

3.5.1 Anmäld idrottare har rätt att annullera sin anmälning före utgången av anmälningstiden varvid deltagaravgiften skall returneras.

3.5.2 Om idrottaren, utan giltig orsak, annullerar sin anmälning efter det att anmälningstiden utgått så returneras inte deltagaravgiften.

3.5.3 Om arrangören tillåter att deltagaravgiftens betalas på tävlingsplatsen, befriar detta inte idrottaren från betalningsskyldighet, om idrottaren, utan giltig orsak, uteblir från tävlingen.

3.5.4 Förbundsstyrelsen kan på anhållan av arrangören som förordats av tävlingsutskottet, försätta idrottaren i tävlingsförbud tills alla hans/hennes obetalda deltagaravgifter är betalda.

4 ARRANGERANDE AV TÄVLINGAR

4.1 Tävlingsledningen

4.1.1 Innan tävlingsansökningsblanketten sändas till förbundet, skall arrangören utse de funktionärer som finns nämnda på blanketten, samt för rekorddugliga tävlingar föreslå TA. TA måste ge sitt samtycke till uppgiften. Även för andra tävlingar kan beviljaren av tävlingslovet kräva att TA utnämns. TA:s uppgifter finns i bilaga 4 samt behörighetskraven i bilaga 5.

4.1.2 Tävlingsledningen (1.1.11) skall ha behörighet att leda en tävling.

4.1.3 Tävlingsledningens, TA:s samt juryns och appellationsjuryns (om sådan enligt reglerna bör utses), sammansättning skall meddelas i tävlingsanvisningarna eller heatlistorna.

4.2 Tävlingsinbjudan

4.2.1 Tävlingsinbjudan till en tävling, till vilken förbundet beviljat arrangörslov, skall i förhållande till sin nivå, publiceras i god tid, dock senast en månad före tävlingsdagen på förbundets internetsidor. Tävlingsinbjudan kan dessutom publiceras på arrangörens internetsidor, i Urheiluauppujaidningens eller skickas per post till förbundets medlemsföreningar.

4.2.2

Tävlingsinbjudan, till vilken tävling förbundet beviljat arrangörslov, bör innehålla följande information:

- a) tävlingens namn
- b) tävlingens arrangör och tävlingsplats
- c) tävlingens nivå och grenar
- d) tävlingsdag(ar)
- e) klasser och eventuella deltagarbegränsningar
- f) tävlingsprogram och hur heatlistorna publiceras
- g) anmälningsinstruktioner och sista anmälningsdag
- h) deltagaravgift och eventuellt andra avgifter samt uppgifter om betalningen
- i) instruktioner om efteranmälning
- j) tävlingens ledare samt skjutledarna, teknisk delegat
- k) kommunikationsansvarigas adress (e-mailadress) och telefonnummer för mera information

Tävlingsinbjudan kan, vid behov, även innehålla följande information:

- l) skyltning till tävlingsplatsen
- m) träningsmöjligheter

- n) förvaring av utrustning
- o) omklädningsrum och tvättmöjligheter
- p) barnvakt
- q) kantin på tävlingsplatsen
- r) uppgifter om övernattningsmöjligheter
- s) priser

4.2.3 Om av regionen beviljade tävlingars tävlingsinbjudan och dess publicerande besluter regionen.

4.2.4 Om övriga tävlingars tävlingsinbjudan bestämmer tävlingsarrangören.

4.3 Heatlistor

4.3.1 För genomförandet av tävlingen uppgörs heatlistor. Instruktioner beträffande uppgörande av heatlistor finns i grenreglerna.

Om det inte är nödvändigt för genomförandet av tävlingarna, bör tävlingarna inte börja tidigt på morgonen. På detta sätt beaktas idrottare, som samma dag kommer längre vägar.

4.3.2 Arrangören skall publicera tävlingarnas heatlistor senast 7 dagar före tävlingsdagen på i SAL:s tävlingskalender meddelad internet-adress eller sändas per post till de föreningar som anmält sig inom utsatt tid.

I samband med heatlistorna bör också informeras om på förhand anmälda lag (gren, tävlingsserie, lagets namn).

4.4 Tävlingsanvisningar

4.4.1 Tävlingsanvisningen skall finnas på tävlingens officiella anslagstavla, och ha följande information:

- a) tävlingsledningen samt de olika funktionernas ansvarspersoner
- b) tävlingens TA och jury
- c) tidtabell för tävlingen
- d) information om skjutbanorna och skjutplatserna
- e) utgivande av tävlingskortet
- f) användning av tävlingsnummer
- g) information om WC, omklädningsrum och tvättmöjligheter
- h) information om servicen på tävlingsplatsen och eventuell skyltning
- i) priser, antalet per klass och prisutdelningarnas tidpunkt
- j) miljöinstruktioner vid regionala mästerskap och FM-tävlingar. Med miljöinstruktioner avses anvisningar för användarna av banan, tävlarna, åskådarna osv. om banans/tävlingens av-

fallsbehandling och olika materialers återvinning.

k) övrig nödvändig information

4.5

Tavlor

Vid rekorddugliga tävlingar bör:

- då man använder papperstavlor, använda av SAL:s tävlingsutskott för officiella rekorddugliga tävlingar godkända tavlor, och
- då man använder elektroniska tavelanordningar, använda av tävlingsutskottet godkända elektroniska tavelanordningar.

På rekorddugliga tavlor finns SAL:s märke för rekorddugliga tavlor. Dessa tavlor kan även vara tillverkade av internationella förbundet och godkända av tävlingsutskottet. Dessa tavlor är möjligtvis inte märkta att de är godkända av SAL. På dessa tavlor måste åtminstone finnas det internationella förbundets godkännandemärke. Arrangören kan även låta trycka egna tavlor. Dessa måste godkännas av tävlingsutskottet.

På SAL:s internet-sidor finns förteckning över godkända tavel tillverkare.

I övriga tävlingar kan, enligt arrangörens godkännande, användas tavlor, eller elek-

troniska tavelanordningar som inte är rekorddugliga.

I bilaga 11 beskrivs förfarandet vid godkännandet av rekorddugliga tavlor.

4.6 Resultatgivning

4.6.1 Resultatgivning under tävlingen

4.6.1.1 Resultatgivning på tävlingsplatsen

På tävlingsplatsen skall finnas en tydligt synlig, väl märkt, officiell anslagstavla, var eventuella mellanresultat, inofficiella slutresultat och slutliga resultat samt information om när protesttiden utgår publiceras. Denna tavla kan helt eller delvis vara elektronisk.

På skjutplatsen bör finnas, en i grenreglerna, omnämnd resultatavla för att möjliggöra följande av mellanresultatet för varje skytt. Denna tavla kan även vara elektronisk.

4.6.1.2 Den externa resultatgivningen

Om resultat inte i realtid kan publiceras via internet bör man i mån och möjlighet under tävlingens lopp publicera mellanresultat, antingen via förbundets eller arrangörens internetsidor. Om tävlingen räcker flera dagar bör median dagligen skickas resultat i mediaformat (se 4.6.3.2).

4.6.2

Resultatervice efter tävlingarna

De officiella tävlingsresultaten skall sändas till SAL:s kansli senast följande vardag efter tävlingens slut både i PDF-format och i mediaformat. Dessutom bör resultaten publiceras på förbundets internetsidor i PDF-format. Resultaten kan dessutom publiceras på arrangörens internetsidor och om detta inte är möjligt skicka resultaten via post eller e-post till de föreningar som deltagit i tävlingen.

Resultaten av tävlingar som beviljats av regionen eller av en grensektion, bör också tillsändas regionens eller grensektionens tävlingsansvariga.

Dessutom skall beaktas förbundets ikraftvarande noggrannare anvisningar över hur resultaten sändes till förbundet, till statistikansvariga samt till median. Anvisningar finns på förbundets internet-sidor.

Då SAL:s tävlings- och statistiksystem (KITI, på finska kilpailu- ja tilastointijärjestelmä KITI) tagits i bruk, bör tävlingsresultaten laddas ner i systemet av tävlingsarrangören genast efter tävlingens slut. Då tävlings- och statistiksystemet tagit i bruk, behövs resultaten inte mer skilt skickas till förbundet eller till statistikansvariga.

En tävlingsarrangör som inte för in tävlingsresultaten i systemet kan retroaktivt bli pålagd en förhöjd tävlingsavgift.

4.6.3 Tävlingsresultaten

4.6.3.1 De officiella resultatens format

Ur de officiella tävlingsresultaten bör framgå åtminstone:

- a) Tävlingsspecifik information:
 - tävlingens namn
 - kommunen där tävlingen hållits
 - tävlingens arrangör
 - tävlingens tidpunkt
- b) Grenspecifik information
 - gren
 - antal skott
- c) Tävlingsklassspecifik information per gren (se. 5.1, 5.2 och 5.3)
- d) Tävlarspecifik information enligt tävlingsklass i rangordning.
 - tävlandens nummer, om sådan används
 - namn,
 - förening,
 - resultat per skottserie / omgång
 - slutresultat,
 - möjliga sarskjutningsresultat,
 - placering, samt
 - eventuella anmärkningar.

- e) Lagspecifik information per tävlingsklass i rangordning.
- placering,
 - lagets namn
 - lagmedlemmarnas namn,
 - förening,
 - resultatet per skottserie eller omgång
 - slutresultat samt
 - eventuella anmärkningar.

Resultaten kan även innehålla annan relevant information. Resultaten bör om möjligt följa respektive internationella förbunds praxis.

De officiella resultaten uppställs i PDF-format så att i samma fil finns resultaten från samtliga grenar och klasser.

Det finns en skild instruktion om i vilken form resultaten skall laddas ner i tävlings- och statistiksystemet.

4.6.3.2 Resultaten i mediaformat

Resultaten bör skickas till median som en textfil (inte PDF). Den noggrannare formen och innehållet i resultaten som skickas till median framgår ur en skild anvisning som finns på förbundets inter-netsidor.

5 ÅLDERSKLASSINDELNING

5.1 Anpassning av åldersklasserna

5.1.1 Denna åldersklassindelingsparagraf gäller för FM-tävlingar samt rekorddugliga tävlingar.

5.1.2 I övriga tävlingar kan användas en klassindelning som baserar sig på resultatnivån.

Anvisningar beträffande resultatnivå-tävlingar, vars klassindelning baserar sig på resultat, ges av tävlingsutskottet eller grensektionen.

Den i tävlingen tillämpade klassindelningen skall framgå ur tävlingsinbjudan.

5.1.3 I lokala tävlingar följs föreningens egen klassindelning.

5.1.4 Barnens (under 14 år) klassindelning och det tekniskt tävlingsutförande bestäms i separata regler för stödskytte.

5.1.5 Med stödskytte avses gevärs- och pistolgrenarnas barnklasser.

5.2 De individuella åldersklasserna

5.2.1 I ISSF-grenar, med undantag av hagel, är klassindelningen följande:

H alla män och pojkar oberoende av ålder

- D alla damer och flickor oberoende av ålder
- A alla män och kvinnor oberoende av ålder (endast rörligt mål, gren 4)
- H20 pojke, som under kalenderåret fyller max. 20 år
- D20 flicka, som under kalenderåret fyller max. 20 år
- H18 pojke, som under kalenderåret fyller max. 18 år
- D18 flicka, som under kalenderåret fyller max. 18 år
- H16 pojke, som under kalenderåret fyller max. 16 år
- D16 flicka, som under kalenderåret fyller max. 16 år
- A14 pojke eller flicka, som under kalenderåret fyller max. 14 år (rörliga mål)
- H50 man, som under kalenderåret fyller min. 50 år
- D50 kvinna, som under kalenderåret fyller min. 50 år
- A50 man eller kvinna som under kalenderåret fyller min. 50 år (endast rörligt mål, gren 4)

H60 man som under kalenderåret fyller min. 60 år

D60 kvinna som under kalenderåret fyller min. 60 år

A60 man eller kvinna som under kalenderåret fyller min. 60 år (endast rörligt mål, gren 4)

A70 man eller kvinna som under kalenderåret fyller min. 70 år

A75 man eller kvinna som under kalenderåret fyller min. 75 år

A80 man eller kvinna som under kalenderåret fyller min. 80 år

5.2.2

I hagelgrenarna, med undantag av sportinggrenarna, är klassindelningen, A15, A17, H20, H, D20, D, H50, D50, A60, A70, A75 och A80.

A15 pojke eller flicka som under kalenderåret fyller max. 15 år

A17 pojke eller flicka som under kalenderåret fyller max. 17 år

A60 man eller kvinna som under kalenderåret fyller min. 60 år

Övriga klasser enligt definitionen i paragraf 5.2.1

5.2.2.1 Hagelgrenarnas finaltävlingar

I de hagelgrenar i vilka det enligt reglerna skjut final:

- a) bestäms vinnarna i klass, A15, A17 och H20 efter grundtävlingen. I de övriga klasserna bestäms vinnarna efter finalen.
- b) skjuts i FM-, RM- och i rekorddugliga tävlingar en gemensam juniorfinal i klasserna H20, A17 och A15. Till den gemensamma juniorfinalen kvalificerar sig de sex bästa skyttarna oberoende av juniorklass.
- c) består veteranklassernas (H50, D50, A60, A70, A75 och A80) final av en 25 duvors omgång vars resultat läggs till grundtävlingens resultat.
- d) anordnas final om det i klasserna H, D, H50, D50, A60, A70, A75 eller A80 finns mer än tre (3) deltagare. Annars anordnas ingen final (medalj-match) och slutresultaten är på basen av grundtävlingen.
- e) anordnas final i D20 klassen om det finns minst tre (3) deltagare. Annars anordnas inte någon separat final utan klassen kombineras med juniorernas final. I detta fall bestäms D20 klassens

vinnare på basen av grundtävlingen (jfr. 5.2.2.1.a).

- f) anordnas final i juniorserien om det finns mer än tre (3) deltagare. Annars anordnas ingen final (medaljmatch). Resultaten räknas inte på basen av grundtävlingen och inga pris utdelas i juniorfinaltävlingen.

5.2.2.2 Rörelsehämmades hagelgrenar

I rörelsehämmades hagelgrenar, inklusive sporting, är klasserna öppen (LV1), sittande (LV2) och stående (LV3). Klasserna beskrivs närmare i bilaga 10.

I rörelsehämmades hagelgrenar skjuts inte final.

5.2.3 Klassindelning i sportinggrenarna.

Klassindelningen i sporting är följande: A, D, A17, A20, A56 och A66 och A73.

- A (Open) allmän tävling. Alla idrottare, oberoende av ålder eller kön deltar i A-klassens tävling. Dessutom deltar idrottaren med sitt resultat i sin åldersklass, eller sitt köns klass.
- A17 pojke eller flicka som under kalenderåret fyller max. 17 år.
- A20 (Junior) pojke eller flicka som under kalenderåret fyller max. 20 år.

- A56 (Senior) man eller kvinna som under kalenderåret fyller min. 55 år.
- A66 (Veteran) man eller kvinna som under kalenderåret fyller min. 65 år.
- A73 (Master) man eller kvinna som under kalenderåret fyller min. 73 år.
- D (Lady) alla damer och flickor oberoende av ålder.

Klassindelningen följer FITASC:s klassindelning med det undantaget att A56, A66 och A73 är allmänna klasser inte herrklasser som hos FITASC. A17-klassen är en nationell klass.

Idrottare, som är berättigad att delta i en ålders- eller könklass, skall vid anmälningen till tävlingen meddela i vilken klass idrottaren vill delta utöver A-klassen.

5.2.4 Klassindelning i siluett

Klassindelning i siluett är följande:

- A alla tävlande oberoende av ålder och kön.
- A17 pojke eller flicka, som under kalenderåret fyller max. 17 år.

5.2.5 Klassindelning i svartkrut

Klassindelning i svartkrut är följande:

- A alla tävlande oberoende av ålder och kön.
- A20 pojke eller flicka, som under kalenderåret fyller max. 20 år.
- D alla damer och flickor oberoende av ålder.
- A60 man eller kvinna, som under kalenderåret fyller min. 60 år.

5.2.6 Klassindelning i bänkskytte

Klassindelning i bänkskytte är följande:

- A alla tävlande oberoende av ålder och kön.

5.2.7 Klassindelning i practical

Klassindelning i practical är följande:

- A (Allmän tävling) alla tävlande oberoende av ålder och kön.
- D (Lady) alla damer och flickor oberoende av ålder.
- A15 (Super Junior) pojke eller flicka som är under 16 år på tävlingens första dag
- A20 (Junior) pojke eller flicka so är under 21 år på tävlingens första dag
- A50 (Senior) man eller kvinna, som är över 50 år eller som fyller 50 år på tävlingens första dag.

A60 (Supersenior) man eller kvinna, som är över 60 år eller fyller 60 år på tävlingens första dag.

En Super Senior kan alltid om hen önskar delta i Senior-klassen i stället för i sin egen klass. Om det inte finns tillräckligt många Super Seniorer kan tävlingsarrangören förena Super Senior-klassen med Senior-klassen.

En Super Junior kan alltid om hen önskar delta i Junior-klassen istället för i sin egen klass. Om det inte finns tillräckligt Super Juniorer kan tävlingsarrangören förena Super Junior-klassen med Junior-klassen

Se IPSC-reglerna del 6.j och bilaga A2.

5.3 Aldersklassindelning i lagtävlingen

5.3.1 Lagtävlingens klassindelning är (med undantag för paragraf 5.3.3 - 5.3.8) följande; A, D, A50, N50, A20, D20, A18, D18, A16 och D16.

Till det förhand anmälda laget hör tre idrottare, som utsetts före den första skytten i laget börjat sin tävling och som uppfyller tävlingskriterierna för lag. Lagresultatet är det sammanlagda av idrottarna skjutna resultatet. Lagets alla tre medlemmar skall få ett godkänt resultat för att lagresultatet skall godkännas (resultat eller resultat märkt med DNF). Om en lagmed-

lem diskvalificeras (DSQ), diskvalificeras också lagresultatet.

- 5.3.2** Arrangören har rätt att godkänna efteranmälningar till lagtävlingen (paragraf 1.4.7.1).
- 5.3.3** Inom gevärsgrenarna arrangeras A70-klassens lagtävling endast i ställningsgrenarna (tabell 1A, grenarna 1, 3, 5, 8).
- 5.3.4** I svartkrut arrangeras endast lagtävling i A- och D-klassen.
- 5.3.5** I hagelgrenarna, med undantag av sporting, är lagtävlingens klassindelning, A20, A, D, A50 och A70. Sportinggrenarnas lagtävlingssklassindelning är A20, A, D och A55. Inom Sportinggrenarna kan en flicka, som i den personliga tävlingen deltar i D-klassen, delta i A20-lagtävlingen, förutsatt att hon, på grund av sin ålder, skulle få delta i den personliga tävlingens A17- eller A20-klass.
- 5.3.6** I siluettlagtävlingen, är ålderklassindelningen densamma, som i individuella klasserna. Laget består av tre idrottare.
- 5.3.7** I practicals lagtävling, kan tävlingsarrangören välja att arrangera lagtävling i alla divisioner och alla klasser (se IPSC:s regler del 6.3 och dess bilaga A2).
- 5.3.8** Inom rörligt mål arrangeras lagtävling också i A60-klassen.

5.4 Sammanslagning av klasser

- 5.4.1** Utom i RM- och FM-tävlingarna har arrangören rätt att sammanslå individuella klasser om det anmälda deltagarantalet i någon klass, som finns på programmet, understiger fyra deltagare. Med undantag av FM- och regionmästerskap har arrangören rätt att inte arrangera lagtävling, om anmälda lag är mindre än fyra.
- 5.4.2** Veteranklasserna sammanslås till yngre åldersklasser dock lägst H50-, A50- eller D50-klassen.
- 5.4.3** Juniorklasserna sammanslås till äldre åldersklasser dock inte till H- eller D-klass.
- 5.4.4** Stödskytteklasser kan inte sammanslås med åldersklasser i fristående skytte.
- 5.4.5** Åldersklass, som sammanslås med en annan anses vara annullerad (paragraf 3.4). Idrottaren har rätt, om han/hon inte vill tävla i den sammansatta klassen, annullera sitt deltagande genom att meddela om detta till arrangören. Vid sådant fall skall deltagaravgiften returneras.

5.5 Finaler i ISSF-grenar

I gevärs- och pistolgrenarna, som i tabellerna 1A och 1B, är märkta med finaltecken (F), skall i FM-tävlingar alltid arrangeras final enligt ISSF-regler.

I övriga gevär- och pistolgrenars rekorddugliga tävlingar kan arrangören besluta om det arrangeras final eller inte. I tävlingsansökningen, tävlingsinbjudan och tävlingsanvisningarna, skall omnämnas om det arrangeras final eller inte, och om det arrangeras, så i vilka klasser och efter vilka regler.

I hagelgrenarnas rekorddugliga tävlingar, inkl. FM-tävlingarna, arrangeras finaler enligt FM-tabell 3. Undantagen, se paragraf 5.2.2.1.

6 REGLER FÖR DE TÄVLANDE

6.1 Kvalifikationer för deltagande och rätten att delta

- 6.1.1** Alla förbundets föreningar och de medlemmar som föreningarna meddelat till förbundet, äger rätt att delta i den nationella nivåns tävlingsverksamhet.
- 6.1.2** Den tävlande bör ha en ikraft varande tävlingslicens i den förenings namn som hen representerar. Tävlingslicensen bör, om så uppmanas, uppvisas för tävlingsarrangören.
- 6.1.3** Arrangören skall ordna kontroll av de idrottare vars licens inte kan granskas via förbundets tävlingssystem.

- 6.1.4** I den lokala tävlingsverksamheten (1.3.1.3) behövs inte licens. Föreningen kan dock fordra licens, eller motsvarande olycksfallsförsäkring, vid de av föreningen arrangerade tävlingstillfällena.
- 6.1.5** I rekorddugliga tävlingar och i regiontävlingar inom ISSF-grenarna, medräknat stöd- och rörelsehämmades klasser, får tävlande på samma dag, i samma gren, delta i högst två klasser, såvida detta är möjligt utgående från tidtabellen som arrangören ställt upp.
- 6.1.6** I siluettävlingar kan idrottare delta i endast en klass per gren. I practical- och sportigtävlingarna deltar idrottaren endast i allmänna tävlingen. Dessutom kan idrottarens resultat räknas med i högst en ålders- eller könssklass som tävlaren har rätt att delta i (för Practical: IPSC:s regler del 6.3 och dess bilaga A2).
- 6.1.7** Den som beviljar tävlingslovet eller arrangören kan på grund av tävlingstekniska skäl begränsa antalet deltagare i tävlingen. Om begränsningar och om kvalificeringstävlingar skall informeras i tävlingsinbjudan.
- 6.1.8** Om begränsningar och kvalificeringar till Finska mästerskapstävlingar finns omnämnt i paragraf 7.3 och 7.4.

Om begränsningar och kvalificeringstävlingar besluter tävlingsutskottet.

6.1.9 Om begränsningar och kvalificeringstävlingar i regionmästerskap besluter regionsektionen.

6.1.10 Alla till SAL:s medlemsföreningar hörande rörelsehämmade idrottare har rätt att delta i alla SAL:s tävlingar med de begränsningar och behörighetskriterier, som finns i paragraf 6.1.2 - 6.1.9.

Inom gevär och pistol kan endast tävlande i invalidklass SH1 som skjuter utan stöd delta i icke rörelsehämmades klasser. Noggrannare direktiv med undantag finns i grenreglerna.

I övriga grenar gäller för rörelsehämmade deltagande de regler som finns i de olika grenreglerna.

6.2 Representationsrätt

6.2.1 Oberoende av var idrottaren bor får han/hon representera vilken förening som helst som idrottaren är medlem i.

6.2.2 Under samma kalenderår kan idrottaren endast representera en SAL-förening per grengrupp. Representationen bestäms utgående från vilken förening idrottaren första gången representerar under kalenderåret.

- 6.2.3** Innan idrottaren representerar sin nya förening för första gången skall topp- och representationsidrottare meddela om föreningsbyte till förbundets kansli.
- 6.2.4** Idrottare, som representerar två eller flera föreningar, skall meddela till förbundets kansli, vilka föreningar, som idrottaren representerar, grengruppsvis.
- 6.2.5** Paragraferna 6.2.1 - 6.2.3 förbjuder inte idrottaren att vara medlem i flera föreningar och delta i föreningarnas lokala nivå's tävlingar.
- 6.2.6** Om föreningen verksamhet upphör under tävlingsåret kan tävlingsutskottet, om anhållan inkommer, bevilja idrottaren representationsrätt för slutperioden i en annan förening som han/hon är medlem i. Detta gäller inte idrottare, som själv avsäger sig medlemskap i en förening eller, som utsluts ur föreningen.

6.3 Lagsammansättning

- 6.3.1** I en tävling avsedd för föreningslag, bör alla medlemmar i samma lag vara representationsdugliga medlemmar i samma förening.
- 6.3.2** Lagen i en lagtävlingen som går av stapeln samtidigt med den individuella tävlingen, anmäls på förhand och namnges

antingen på förhand eller på tävlingsplatsen med idrottare som deltar i den individuella tävlingen. Laget bör namnges före den första tävlarer i lagen inleder sin tävling. Föreningslagens antal per klass är obegränsat.

Som namn på lagen används föreningens namnförkortning samt löpande nummer för lagen, antingen klassvis eller grenvis.

När heatlistorna uppgörs är den individuella tävlingen bestämmande. Heatlistorna uppgörs efter den.

6.3.3

Föreningslagen kan sammansättas på följande sätt, förutsatt att idrottarna samma dag skjuter lika många skott:

a) Gevär, pistol, rörliga mål

Lagklass	Individuella klasser
A	H, A ¹ , H20, H18, H16, H50, A50 ¹ , H60, A60 ¹ , A70 ² , A75 ² , A80 ² , D, D20, D18, D16, D50, D60
D	D, D20, D18, D16, D50, D60

Lagklass	Individuella klasser
A20	H20, H18, H16, D20, D18, D16
D20	D20, D18, D16
A18	H18, H16, D18, D16
D18	D18, D16
A16	H16, D16
D16	D16
A50	H50, H60, A70 ² , A75 ² , A80 ² , D50, D60
D50	D50, D60
A60 ³	H60, A70, A75, A80, D60
A70 ⁴	A70, A75, A80

¹ endast i rörligt mål, gren 4

² inte i gevär 10 m, 50 m och 300 m 3-ställningstävlingar.

³ A60-lagklassen endast i rörligt mål.

⁴ endast i gevär 10 m, 50 m ja 300 m 2-ställningstävlingar.

b) Hagel (med undantag av sporting)

Lagklass	Individuella klasser
A	H, H20, A17, A15, H50, A60, A70, A75, A80, D, D20, D50
D	D, D20
A20	H20, A17, A15, D20
A50	H50, A60, A70, A75, A80, D50
A70	A70, A75, A80

c) Sporting-grenarna

Lagklass	Individuella klasser
A	A, A20, A17, A56, A66, A73, D
D	D
A20*	A20, A17
A56	A55, A65, A73

- * I A20-lagklassen kan en flicka, som i den personliga tävlingen deltar i D-klassen, delta, förutsatt att hon på grund av sin ålder också skulle få delta i A17- eller A20-klassens personliga tävling.
- d) I stödklassernas lagindelning följs TU-KIAMMUNNAN SÄÄNNÖT JA KULTAHIPPUKILPAILUN OHJEET, samt

anvisningar från förbundets ungdomsutskottet.

- e) De rörelsehämmades lagsammansättning bestäms utgående från gren, klassindelning och invalidgrad. De rörelsehämmades lagtävling arrangeras alltid i samband med den individuella tävlingen. Veteranklassernas lagsammansättning enligt reglerna punkt 1, invalidgradvis.
- f) I A50-klassens lagtävling i 25 m klenpistol kan också delta tävlare som i den personliga tävlingen deltar i D50- eller D60-klassens 25 m sportpistol.

6.3.4

Vid arrangerande av separata FM-lagtävlingar bestäms lagsammansättningen enligt paragraferna 6.3.1 - 6.3.3 dock så att fordringarna för deltagande i den individuella tävlingen (6.3.2) inte beaktas. Inte heller den individuella klassen och skottantalet (6.3.3) beaktas. (Förtydligande: t.ex. en dam kan delta i A-klassen i en separat FM-lagtävling).

Vid arrangerande av separata lagtävlingar (borträknat separata FM-lagtävlingar), kan även användas andra tävlingsregler som tävlingsbeviljaren har godkänt. Reglerna och anvisningarna skall publiceras i tävlingsinbjudan.

6.3.5 Partävlingens lag

Partävling anordnas i 10 m gevär och 10 m pistol i klasserna A20, A och A50; i trap och i skeet i klassen A. Lagen i partävlingen enligt reglerna 6.3.1 - 6.3.3, dock så att kravet för deltagande i den individuella tävlingen inte beaktas. Partävlingens lag anmäls på förhand och namnges antingen på förhand eller innan tävlingsstarten.

Partävlingens tävlingsregler hittas för 10 m gevär och 10 m pistol i de tekniska reglerna (TS) och för trap och skeet i hagleklreglerna (H).

7 SPECIALREGLER FÖR FINSKA MÄSTERSKAPSTÄVLINGAR

7.1 Arrangerande av FM-tävlingar

7.1.1 Förbundsstyrelsen beviljar arrangörsrätten till FM-tävlingarna enligt paragraf 3.2.2.

7.1.2 Man försöker bestämma tidpunkten för FM-tävlingarna efter den internationella tävlingskalendern så att topp- och representationsidrottarna kan delta i FM-tävlingarna. Tidpunkten för ISSF-grenarnas FM-tävlingar bestäms av förbundsstyrelsen på rekommendation av tävlingsutskottet. Tidpunkten för icke ISSF-grenars FM-tävlingar bestäms av respektive grensektion.

7.1.3 Finska Mästerskap är nationella värde­ tävlingar för vilka, vid behov, kan upprättas ett skilt arrangörsavtal. Avtalet följer anvisningarna i, "Direktiv för arrangerande av FM- och övriga värde­ tävlingar" (bilaga 1).

7.1.4 FM-tävlingarnas specialbestämmelser och anvisningar kan även, till valda delar, användas i övriga rekorddugliga och motsvarande tävlingar samt i regionmästerskapstävlingar.

7.2 Grenarna i FM-tävlingarna, åldersklasser, tidtabell och pris

7.2.1 FM-tävlingarnas grenar och klasser

FM-tävlingarnas grenar och klasser vid den individuella tävlingen är företedda i tabellerna 1 ... 8. I lagtävlingarna i samband med FM-tävlingarnas individuella tävling använda klassindelning: Se paragraferna 6.3.1 - 6.3.3.

Partävlingens grenar och klassindelning, se 6.3.5.

För varje grens utförande, skjuttid och provskottsantal gäller vad som är bestämt i dessa SAL:s ikraftvarande allmänna regler och i de olika grenreglerna.

Tabell 1A: Gevärgrenarna

	Lag / klass	H	H20	H18	H16	H50 H60 A70 A75 A80
1	300 m gevär	3x40	3x40			3x20 ^{1,2}
2	300 m kiviääri ligg.	60	60			40 ²
3	300 m std.gevär	3x20	3x20			3x20 ^{1,3}
4	300 m std.gevär ligg.		40			40 ³
5	50 m gevär	3x40F	3x40F	3x40	3x20	3x20 ^{1,2}
6	50 m gevär ligg.	60	60	60	40	60
7	10 m luftgevär	60F	60F	60	40	40
8	10 m luftgevär ställn.	3x20	3x20	3x20	3x20	3x20 ^{1,2}
9	10 m luftgevär ligg.	60 ⁴	60 ⁴	60 ⁴	60 ⁴	60 ⁴

	Lag / klass	D	D20	D18	D16	D50 D60
1	300 m gevär	3x40				3x20 ²
2	300 m gevär ligg.	60				40 ²
3	300 m std.gevär					
4	300 m std.gevär ligg.					
5	50 m gevär	3x40F	3x40F	3x40	3x20	3x20
6	50 m gevär ligg.	60	60	60	40	60
7	10 m luftgevär	60F	60F	60	40	40
8	10 m luftgevär ställn.	3x20	3x20	3x20	3x20	3x20
9	10 m luftgevär ligg.	60 ⁴	60 ⁴	60 ⁴	60 ⁴	60 ⁴

Anm. F = I dessa klasser anordnas final

¹ A70, A75, A80 skjuter i dessa grenar 2x30 skott (knä och liggande)

^{2,3} Kan skjutas som sammansatt tävling, 40 + 20 + 20 skott

⁴ Grenen skjuts i FM-tävlingar på elektroniska tavlor med decimal.

Tabell 1B: Pistolgrenarna

	Lag / klass	H	H20	H18	H16	H50 H60 A70 A75 A80
1	50 m pistol	60	60	60		60
2	25 m grovpistol	60				60
3	25 m (sport)pistol	60	60	60	40	
4	25 m klenpistol					60
5	25 m std.pistol	60	60	60		60
6	25 m snabbpistol	60F	60F	60		60
7	10 m luftsnabbpistol	60(F)	60(F)	60	60	60
8	10 m luftpistol	60F	60F	60	40	40

	Lag / klass	D	D20	D18	D16	D50 D60
1	50 m pistol	60				60
2	25 m grovpistol					
3	25 m (sport)pistol	60F	60F	60	40	60
4	25 m klenpistol					
5	25 m std.pistol	60	60	60		60
6	25 m snabbpistol	60	60			60
7	10 m luftsnabbpistol	60	60	60	60	60
8	10 m luftpistoli	60F	60F	60	40	40

Anm. F = I dessa klasser anordnas final.

(F) = Grenen är inte olympiagren men det anordnas final

Taulukko 1C: Stödskytte, klassindelning

Klass	Skott	Skjuttid min*	Prov-tavlor	Skjutställning	Stödmodell
10 m luftgevär					
8 IT	20	15+20	4	Sittande	Fast stöd
10 IT	20	15+20	4	Sittande med bröstkorgen och avfyrings-handen i sin helhet fria från bordet	Fast stöd
12 VT	20	15+30	4	Fristående	Motviktsstöd max 1500 g
12 HT	20	15+20	4	Sittande	Remstöd
14 VT	30	15+40	4	Fristående	Motviktsstöd max. 750 g
14 HT	30	15+30	4	Sittande	Remstöd
11-14 A	20	15+20	4	Sittande såsom i 10 IT-klassen	Fast stöd
10 m luftpistol					
8 IT	20	15+20	4	Sittande med armbågarna på bordet	Fast stöd
10 IT	20	15+20	4	Sittande med armarna raka utan kontakt med bordet	Fast stöd
12 VT	20	15+30	4	Stående, grepp med en hand	Motviktsstöd, max 600 g
14 VT	30	15+40	4	Stående, grepp med en hand	Motviktsstöd, max 300 g
11-14 A	20	15+20	4	Sittande såsom i 10 IT-klassen	Fast stöd

50 m gevär					
10 T	20	15+20	4	Liggande	Fast stöd
12 T	20	15+20	4	Liggande	Fast och/ eller remstöd
14 T	30	15+30	4	Liggande	Fast och/ eller remstöd
25 m klenpistol					
12 T	4x5 sk	5 min/sarja	1x5 sk	Sitt./stående, grepp med en hand	3-punkts- stöd
14 VT	Presi- sions- delen 3x5 ls Snabb- delen 3x5 ls	Presisions- delen: 5 min/serie Snabbdelen 3/7 sek./ serie	1x5 sk 1x5 sk	Stående, grepp med en hand	Motviktsstöd max 300 g

* I varje gren (förutom i 25 m pistol) finns en 15 min lång preparations- och provskottstid.

Flickor och poikar i samma ålder skjuter i samma klass.

Tävlingsåret omfattar tiden 1.1.-31.12. Skytten får under tävlingsåret fylla högst klassens maxiålder.

I guldkornstävlingar och i guldkornsfinalen får varje skytt i de personliga grenarna delta i både gevär och pistol. Dessutom får en tävlarare delta i luftgevär i både serierna 12 och 14 HT/VT om det har omnämnts i tävlingsprogrammet och det enligt tidsschemat är möjligt. Om skytten deltar i två gevärgrenar kan hen inte delta i pistoltävlingen. Klassen 11-14A är ämnad för 11-14 åringar som tävlar första säsongen.

Se närmare i stödskyttereglererna.

Tabell 1D: Rörelsehämmades grenar på gevär och pistol

Gren	Ik1	klass	sk.
Gevär			
R1, 10 m luftgev. stående	SH1	H, H20	60
R2, 10 m luftgev. stående	SH1	D, D20	60
R2, 10 m luftgev. stående	SH1	D50, H50, A60, A70, AY75	40
R3, 10 m luftgev. liggande	SH1	A, A20, A50-A75	60
R3, 10 m luftgev. liggande	SH1/2	A16	30*
R4, 10 m luftgev. stående	SH2	A, A20	60
R4, 10 m luftgev. stående	SH2	A50-A75	40
R5, 10 m luftgev. liggande	SH2	A, A20	60
R5, 10 m luftgev. liggande	SH2	A50-A75	40
R6, 50 m gevär liggande	SH1	A, A20, A50-A75	60
R6, 50 m gevär liggande	SH1/2	A16	30*
R7, 50 m gevär treställn.	SH1	H, H20	3x40
R8, 50 m gevär treställn.	SH1	D, D20	3x40
R8, 50 m gevär treställn.	SH1	D50, H50, A60, A70, A75	3x20
R9, 50 m gevär liggande	SH2	A, A20, A50-A75	60
Pistol			
P1, 10 m luftpistol	SH1	H, H20	60
P2, 10 m luftpistol	SH1	D, D20	60
P2, 10 m luftpistol	SH1	D50, H50, A60, A70, A75	40
P3, 25 m (sport)pistol	SH1	A, A20, A50-A75	60
P4, 50 m pistoli (fripistol)	SH1	A, A50-A75	60
P6, 25 m std.pistol	SH1	A, A50-A75	60

R1 och R2 anses, som samma gren, motsvarande anses R7 och R8 samt P1 och P2, vara samma gren. Se 6.1.5

76 *Klasserna SH1 och SH2 tillsammans, fast stöd är tillåtet.

Tabell 2: Rörliga måls grenar

	Gren/Klass	H	H20 H18 H16	A14	H50 H60 A70 A75 A80
1.	50 m nl	30+30	30+30	20*	20+20
2.	50 m bl	40	40		40
3.	100 m älg enkelsk.	40x1	40x1	20x1	40x1
4.	100 m älg parsk. ***	20x2			20x2
5.	10 m nl	30+30M	30+30M**	20*	20+20
6.	10 m bl	40	40		40
7.	Fallande tavlor	20+20	20+20	20*	20+20

	Gren/Klass	D	D50, D60	D20, D18 D16
1.	50 m nl	30+30	20+20	30+30
2.	50 m bl	40	40	40
3.	100 m älg enkelsk.	40x1	40x1	40x1
4.	100 m älg parsk. ***			
5.	10 m nl	30+30M	20+20	30+30M**
6.	10 m bl	40	40	40
7.	Fallande tavlor	20+20	20+20	20+20

M = I grenen anordnas medaljmatch (Medal Match)

* = endast långsamma lopp

** = endast klasserna H20 och D20

*** = Obs. avvikande klassindelning A, A50, A60, A70, A75, A80

Tabell 3: Hagelgrenarna

	Gren/Klass	H	H20 A17 A15	D D20 D50	H50 A60 A70 A75 A80
1.	Skeet	125F ¹	125F ^{1,2}	125F ¹	125F ¹
2.	Trap	125F ¹	125F ^{1,2}	125F ¹	125F ¹
3.	Automaattitrap	100	100	100	100
4.	Nationell trap	100	100	100	100
5.	Nationell skeet	100	100	100	100
6.	Dubbeltrap	150	150	150	150
		Y, (en manlig och en kvinnlig deltagare)			
7.	Trap partävling	ISSF:s duvantal			
8.	Skeet partävling	ISSF:s duvantal			

F = Final

1) Finalerna, se 5.2.2.1

2) I klasserna H20, A17 och A15 en gemensam final.

I klasserna H20, A17, och A15 avgörs Finska Mästerskapet på basen av grundtävlingens resultat. Se också 5.2.2.1.a, e, och f

Tabell 4A: Grenarna i Sporting

Gren/Klass	A, D, A17, A20, A56, A66, A73
Engelsk sporting*	75-200
Internationell sporting* (FITASC)	75-200
Compak	75-200

* FM-tävlingar kan arrangeras, antingen i Engelsk sporting eller 78i internationell sporting eller i båda.

Tabell 4B: De rörelsehämmades hagelgrenar

Gren/Klass	Öppen LV1	Sittande LV2	Stående LV3
1. Skeet	125	125	125
2. Trap	125	125	125
3. Autom.trap	100	100	100
4. Nation. trap	100	100	100
5. Nation. skeet	100	100	100
5. Dubbeltrap	150	150	150
6. Sporting*	En dags duvor		
7. Compak*	En dags duvor		

De rörelsehämmade skjuter inte final

*se anmärkning i tabell 4A

Tabell 5: Siluettgrenarna

1	Big Bore Pistol:	A, A17	
1.1	Revolver (BBPR)	40, 60 eller 80 skott	
1.2	Production (BBPP)	40, 60 eller 80 skott	
1.3	Standing (BBPS)	40, 60 eller 80 skott	
1.4	Unlimited (BBPU)	40, 60 eller 80 skott	
1.5	Aggregat (BBP Agg)	Sammanl. resultat gren 1.1 ... 1.4	
	Skjutavstånd	Höna 50 m Kalkon 150 m	Gris 100 m Bässe 200 m
2	Small Bore Pistol:	A, A17	
2.1	Revolver (SBPR)	40, 60 eller 80 skott	
2.2	Production (SBPP)	40, 60 eller 80 skott	
2.3	Standing (SBPS)	40, 60 eller 80 skott	
2.4	Unlimited (SBPU)	40, 60 eller 80 skott	
2.5	Aggregat (SBP Agg)	Sammanl. resultat gren 2.1 ... 2.4	
	Skjutavstånd	Höna 25 m Kalkon 75 m	Gris 50 m Bässe 100 m

3	Field Pistol:	Y, Y17
3.1	Production (FPP)	40, 60 eller 80 skott
3.2	Prod. Any Sights (FP-PAS)	40, 60 eller 80 skott
3.3	Aggregat (FP Agg)	Sammanl. resultat gren 3.1 och 3.2
	Skjutavstånd	Höna 25 m Gris 50 m Kalkon 75 m Bässe 100 m
4	Big Bore Rifle:	Y, Y17
4.1	Silhouette (BBRS)	40, 60 eller 80 skott
4.2	Hunting (BBRH)	40, 60 eller 80 skott
4.3	Aggregat (BBR Agg)	Sammanl. resultat gren 4.1 och 4.2
	Skjutavstånd	Höna 200 m Gris 300 m Kalkon 385 m Bässe 500 m
5	Small Bore Rifle:	Y, Y17
5.1	Silhouette (SBRS)	40, 60 eller 80 skott
5.2	Light (SBRL)	40, 60 eller 80 skott
5.3	Aggregat (SBR Agg)	Sammanl. resultat gren 5.1 och 5.2
	Skjutavstånd	Höna 40 m Gris 60 m Kalkon 77 m Bässe 100 m
6	Standing	Sammanl. resultat gren 1.3, 2.3, 3.1, 3.2 (BBPS, SBPS, FPP ja FPPAS)
7	Luftvapen:	Y, Y17
7.1	Standarpistol stående (APP)	40, 60 eller 80 skott
	Skjutavstånd	Höna 10 m Gris 12 m Kalkon 15 m Bässe 18 m
7.2	Standardgevär (APR)	40, 60 eller 80 skott
	Skjutavstånd	Höna 18 m Gris 25 m Kalkon 33 m Bässe 41 m

Tabell 6: Svartkrutgrenarna

Gren/Klass	A	A20	D	A60
1. MIQUELET Slät flintlåsmuskött, 50 m stående	13			13
2. MAXIMILIAN Räfflat flintlåsgevär, 100 m liggande	13			
3. MINIE cal. över 13,5 mm Militärt slaglåsgevär, 100 m liggande	13			
4. WHITWORTH Fritt slaglåsgevär, 100 m liggande	13			
5. COMINAZZO Slät flintlåspistol, 25 m stående	13			
6. KUCHENREUTER Slaglåspistol, 25 m stående	13			13
7. COLT Original slaglåsrevolver 25 m	13			13
8. VALKYRIE Fritt slaglåsgevär, 100 m liggande			13	
12. MARIETTE Replika slaglåsrevolver, 25 m stående	13	13	13	13

Gren/Klass	Y	Y20	N	Y60
14. TANEGASHIMA Slätt luntlåsgevär, 50 m pysty	13			
15. VETTERLI Frigevär, 50 m stående	13	13	13	13
16. HIZADAI Slätt luntlåsgevär, 50 m knästående	13			
21. MANTON Hagelgevär, flintlås	25			
22. LORENZONI Hagelgevär, slaglås	25			
23. DONALD MALSON samma slaglåsrevolver som tävl. anv. i grenen Mariette el. Colt, 50 m stående	13			
28. TANZUTSU Slät luntlåspistol, 25 m stående	13			
36. PENNSYLVANIA Fritt flintlåsgevär, 50 m stående	13			
37. LAMARMORA Militärt slaglåsgevär 50 m stående	13			
38. REMINGTON Beräknad revolvergren Resultaten av gren 7 eller 12 och gren 23.	13+13			

Gren/Klass	Y	Y20	N	Y60
90. REMINGTON RIFLE* Original bakladdat svartkrutsgevär, öppna sikten, 100 m liggande	13			
91. REMINGTON MATCH* Bakladdat svartkrutgevär med dioptersikten, 100 m liggande	13			
93. SMITH&WESSON Bakladdad svartkrutrevolver, 25 m stående	13			

Tabell 7: Grenarna i Practical

FM-tävlingarna skall uppfylla IPSC:s "Level III" tävlingsnivås bestämmelser (se IPSC:s reglers bilaga A1).

Grenarna (A, B, C...) och divisionerna (1, 2, 3...)	
A Pistol 1 Open 2 Standard 3 Classic 4 Production 5 Production Optics 6 Production Optics Light 7 Revolver	B Gevär 1 Semi Auto Open 2 Semi Auto Standard 3 Manual Action Open 4 Manual Action Standard 5 Manual Action Lever Release
C Hagelgevär 1 Open 2 Modified 3 Standard 4 Standard Manual	D Action Air 1 Open 2 Standard 3 Classic 4 Production
E Mini Rifle 1 Open 2 Standard	F Pistolkarbin 1 Pistolkarbin
G Tournament Kombinationstävling, i vilken skjuts olika grenars (A, B, C) stationer.	H Grand Tournament Kombinationstävling som består av två eller tre tävlingar i olika grenar (A, B tai C)
I Liga Kombinationstävling som består av flera tävlingar i en och samma gren	
Klasser:	Allmänna tävlingen (A) Lady (D) Super Junior (A15) Junior (A20) Senior (A50) Super Senior (A60)

Se IPSC:s regler del 6.1 och bilaga D

Tabell 8: Grenarna i bänkskytte

Gren	Avstånd (m)	Skott serier x ant.	Gev. max. vikt (g)
Heavy Varmint (HV)	100	5 x 5	6122
Heavy Varmint	200	5 x 5	6122
Heavy Varmint	300	5 x 5	6122
Light Varmint (LV)	100	5 x 5	4762
Light Varmint	200	5 x 5	4762
Unlimited (UL)	100	5 x 10	Fri
Unlimited	100	3 x 10	Fri
Unlimited	200	5 x 10	Fri
Unlimited	200	3 x 10	Fri
Unlimited	300	3 x 10	Fri
Unlimited	300	5 x 5	Fri
Unlimited	600	3 x 10	Fri
Unlimited aggregate	100+200	5x10+5x10	Fri
Unlimited aggregate	100+200	3x10+3x10	Fri
Unlimited aggregate	100+200	5x10+3x10	Fri
Unlimited aggregate	100+200+300	3x10+3x10+5x5	Fri
Unlimited aggregate	300+600	3x10+3x10	Fri
Heavy Varmint aggregate	100+200	5x5+5x5	6122
Light Varmint aggregate	100+200	5x5+5x5	4762
Heavy & light varmint aggregate	100+200+100+200	5x5+5x5+5x5+5x5	6122/ 4672
Small Bore Rifle (RF) (.22 RF)	50	3 x 10	Fri

Tabell 8: fortsätter

Gren	Avstånd (m)	Skott serier x ant.	Gev. max. vikt (g)
Small Bore Rifle (.22 RF)	100	3 x 10	Fri
Miniatyrgevär fri klass	25	3 x 25	Fri
Miniatyrgevär fri klass	50	3 x 25	Fri
ERABSF:s internatio- nell Sporter	25	3 x 25	3855
ERABSF:s intenatio- nell Sporter	50	3 x 25	3855
ERABSF:s lätt miniatyrgevär	25	3 x 25	4762
ERABSF:s lätt miniatyrgevär	50	3 x 25	4762
ERABSF:s tungt miniatyrgevär	25	3 x 25	6804
ERABSF:s tungt miniatyrgevär	50	3 x 25	6804
ERABSF:s lätt luftgevär	25	3 x 25	4762
ERABSF:s tungt luftgevär	25	3 x 25	6802

7.2.2 FM-tävlingarnas tidtabell

Arrangören för en FM-tävling skall godkänna tävlingstidtabellen hos tävlingens tekniska delegat (TA).

7.2.2.1 Tävlingens tidtabell skall publiceras i samband med heatlistorna och tävlingsanvisningarna. Även finalernas starttid skall publiceras i heatlistorna och tävlingsanvisningarna.

7.2.3 Klassens FM status

I den individuella tävlingen har en klass FM-status om i den deltar åtminstone en deltagare. För att uppnå resultat bör tävlingen skjutas godkänt slut enligt programmet.

Undantag utgör svartkrut i vilken grenen inte arrangeras om det inte oberoende av klass deltar minst tre skyttar i grenen.

Klassen i en partävling har FM-status endast om det i klassen deltar minst tre lag.

När lagtävling arrangeras har den FM-status om i den deltar åtminstone ett lag.

Ett lag, där en eller flera deltagare blir diskvalificerade (DSQ, DQB), anses ha avbrutit och får ingen placering.

7.2.4 Tävlingsprogrammet skall ge åt idrottarna i samma gren och klass, så jämlika förhållanden, som möjligt vid tävlingsutförande.

7.2.5 Priserna

7.2.5.1 Åt de Finska mästarna i klasserna H och D utdelas mästerskapsmärken och åt övriga klassers vinnare Finska mästartemärken, samt till de tre bästa prismedaljer. I lagtävlingen utdelas prismedaljer åt de tre bästa lagen; en medalj till varje lagmedlem och en medalj till föreningen.

I siluett, rekommenderar man att också premiera vinnarna i varje kunskapsnivåklass.

7.2.5.2 Som FM-medaljer bör användas förbundets officiella FM-medaljer. De officiella prismedaljerna beställs via förbundets kansli enligt givna anvisningar. Prismedaljerna skall graveras med gren, klass, årtal och ort.

7.2.5.3 I FM-tävlingarna tävlar man om Finsk Mästare -titeln. I FM-tävlingarna utdelas inte några hederspris.

7.3 Kriterier för deltagande i FM-tävlingar

7.3.1 Rätt att delta i Finska Mästerskap har varje idrottare, som

- 1) uppfyller de allmänna deltagar- och representationskriterierna (paragraf 2.1.4).
- 2) genom eventuella granskningar, bestämnda av tävlingsutskottet eller gren-

sektionen i icke ISSF-grenar, fått rätt att delta, eller har i den individuella tävlingen placerat sig bland de tre bästa i samma gren och klass föregående år.

- 3) i klasserna A15, H16, D16, A17, H18, D18, H20, D20, H, D, H50, A50 och D50 (i sporting A17, A20, A, A56 och D) har åtminstone SAL:s II-klass domarkort i nämnda grengrupp, som är ikraft vid tidpunkten för tävlingen. Domarkortets sista giltighetsdag är märkt på kortet. Som domarkort godkänns också ifrågavarande grengrups internationella domarkort. Inom hagel godkänns också ISSF:s internationella bandomarkort (Shotgun Referee License). Rörelsehämmade, då de tävlar i sina egna klasser, behöver inte domarkort. För en utlänning gäller som domarkort ett ikraftvarande domarkort, som är utfärdat i idrottarens hemland. Om kurser som berättigar till domarkort omnämns i bilaga 5.

7.3.2

Om granskningsmetoden skall informeras senast en månad innan den första granskningstävlingens anmälningstid har utgått, så att tävlarna har jämlika förutsättningar att få deltagarrätt. Om granskningstävlingen är en del av FM-tävlingen, bör senast i tävlingsinbjudan, meddelas om granskningen.

7.4 Kriterier för deltagande i FM-lagtävlingar

7.4.1 De till lagtävlingen anmälda idrottarna, skall alla uppfylla de individuella kriterierna för tävlingsrätten, samt allmänt uppfylla kriterierna för en lagsammansättning (paragraf 6.3)

7.4.1.1 I separata FM-lagtävlingar fordras i A50 och D50 klassens lagtävling inte domarkort av de skyttar som i en individuell tävling skulle få delta i H60-, D60, A70- och A75-klassen. I övriga lagtävlingar fordras ikraftvarande domarkort oberoende av ålder.

7.4.2 Lagtävlingen kan arrangeras i samband med granskningstävlingen, som samtidigt utgör granskningstävling för grundtävlingen.

7.4.3 Om i lagtävlingen finns flere än ett heat, uppgörs heatlistan på basen av den individuella tävlingen.

7.5 Kriterier för deltagandet i FM-partävling

7.5.1 Ett till partävlingen anmält lags båda deltagare bör uppfylla kriterierna för deltagandet i en individuell tävling samt kraven för bildandet av ett partävlingsslag (avsnitt 6.3).

- 7.5.1.1 I FM-partävlingens A50-klass krävs inte domarkort av en deltagare som i en individuell tävling skulle få delta i H60, D60, A70, A75 eller A80-klassen. I de övriga klasserna krävs domarkort oberoende av ålder.

8 AGERANDE VID REGELBROTT

8.1 Uppgörande av protest och appellationsprotest

- 8.1.1 Om man uppdagar regelbrott eller misstänker att ett sådant har begåtts, är funktionärerna, underhållspersonerna och tävlanden förpliktigade att anmäla om saken omedelbart till tävlingsledningen eller jury.

- 8.1.2 I grenreglerna bestäms om protester och appellationer, som gäller tävlingstekniska regelbrott. Beträffande protestavgifter gäller dock denna regelboks bestämmelser.

- 8.1.3 Om det begåtts, eller man misstänker regelbrott, som berör de Allmänna Tävlingsreglerna skall protesten inlämnas skriftligt till tävlingskansliet senast 30 minuter efter det sista heatets slut. Protesten behandlas i normal ordning av tävlingens jury.

Om man inte är nöjd med juryns beslut kan man inlämna en skriftlig appellation till tävlingskansliet senast 30 minuter efter

det att juryns beslut publicerats. Appellationen behandlas av tävlingens appellationsjury. I tävlingar, som enligt reglerna inte har appellationsjury sändes appellationen, av tävlingsledningen, tillsammans med appellationsavgiften inom tre dygn till tävlingsutskottet, som behandlar ärendet vid sitt nästa möte.

8.1.4 När en skriftlig protest inlämnas skall protestavgiften 25 euro betalas. Avgiften returneras om protesten godkänns.

8.1.5 Om appellation görs till appellations juryn över juryns beslut eller till förbundets tävlingsutskott, är avgiften 50 euro. Avgiften returneras om protesten godkänns.

8.1.6 Avslagna protesters och appellationers avgifter tillfaller arrangören. Om appellationen görs till tävlingsutskottet tillfaller avgiften förbundet.

8.2 **Behandling av protesten**

8.2.1 Ifall man misstänker att regelbrott har gjorts eller om man fått en muntlig eller skriftlig protest, skall tävlingsledningen, TA eller juryn, höra berörda parter och även andra, som kan upplysa om händelserna kring regelbrottet.

8.2.2 Juryn skall behandla skriftliga protester så fort som möjligt.

Beslut gällande skriftliga protester bör göras skriftligt och de bör förses med datum och klockslag och publiceras på den officiella anslagstavlan. Kopia av alla protester och beslut bör levereras till den som beviljat arrangörslov (för förbundsstyrelsens del till tävlingsutskottet).

9 REKORD

9.1 Den nationella tävlingsverksamhetens rekord

9.1.1 Tävlingsutskottet, gren-, och regionsektionerna upprätthåller de i det här kapitlet bestämda rekordstatistiken:

- Finska rekord
- Finska landslagsrekord
- Regionrekord

9.1.2 Föreningarna ansvarar själv för sin egen rekorduppföljning och statistik.

9.1.3 I grenarna Practical-, Sporting- och fallande tavlor, noteras inte rekord.

9.2 Noterande av Finska rekord

9.2.1 Finska rekord noteras i Finska Mästerskapsgrenar och -klasser. (se tabell 1, 2, 3, 5, 6, 8), som individuella rekord och föreningslags partävlingsrekord (FR)

och som föreningslagsrekord (FLR) enligt följande (med undantag för paragraferna 9.2.3 - 9.2.5):

FR (FLR)	Finskt rekord (H- eller A-klassens grenar och skottantal) oberoende av klass
FR (FLR) D	Finskt damrekord (D-klassens grenar och skottantal) oberoende av klass
FR H20	Finskt juniorrekord i klass H20
FR A20	Finskt juniorrekord i klass A20
FLR A20	Finskt juniorrekord i lagklass A20
FR (FLR) D20	Finskt flickrekord i klass D20
FR H18	Finskt juniorrekord i klass H18
FLR A18	Finskt juniorrekord i lagklass A18
FR (FLR) D18	Finskt flickrekord i klass D18
FR H16	Finskt juniorrekord i klass H16

FLR A16	Finskt juniorrekord i lagklass A16
FR (FLR) D16	Finskt flickrekord i klass D16
FR A14	Finskt juniorrekord i klass A14
FR A17	Finskt juniorrekord i klass A17 (hagel, siluett)
FR A15	Finskt juniorrekord i klass A15 (hagel)
FR H50	Finskt rekord i klass H50
FR (FLR) A50	Finskt rekord i klass A50
FR (FLR) D50	Finskt damrekord i klass D50
FR H60	Finskt rekord i klass H60
FR D60	Finskt damrekord i klass D60
FR A60	Finskt rekord i klass A60
FLR A60	Finskt lagrekord i klassen A60 (rörligt mål)
FR A70	Finskt rekord i klass A70
FLR A70	Finskt lagrekord i klass A70 (gevär ställningar och hagel)
FR A75	Finskt rekord i klass A75

FR A80 Finskt rekord i klass A80

9.2.1.1 Rörelsehämmades Finska rekord (FR) noteras i alla de grenar och invalidklasser, som finns i tabellerna 1D och 4B (med undantag av sporting grenarna).

9.2.2 Som Finskt rekord (FR) noteras grundtävlingens rekord.

Om H- och D-klassens rekord är skjutet i en åldersklass, noteras rekordet också som rekord i nämnda åldersklass.

I de grenar, i vilka man skjuter, antingen hela poäng eller decimalpoäng, noteras skilda Finska rekord för hela poäng och decimalpoäng. Rekord skjutet med decimalpoäng noteras med förkortning DFR eller DFLR (t.ex. DFR H20). Som Finska rekord med decimalpoäng noteras endast resultat skjutna på elektroniska tavlor.

Resultat skjutna inomhus och utomhus är jämställda; rekord noteras inte skilt

Av resultat skjutna samma dag, i samma eller olika tävling, noteras som Finskt rekord endast det högsta. Om resultaten är lika höga noteras samtliga.

I luftgevär liggande noteras endast Finska rekord endast med decimalpoäng på elektroniska tavlor.

I finaltävlingar noteras endast finalens resultat som Finskt finalrekord (FFR). I de hagelgrenar i vilka veteranklasserna skjutet final, noteras som Finskt finalrekord grundtävlingens och finalens sammanlagda resultat.

9.2.2.1 I 50 m gevär, 10 m luftgevär och 10 m luftpistol godkänns endast finalrekord på elektroniska tavlor.

9.2.3 Siluettskyttets Finska rekord noteras i Finska mästerskapsgrenar och skottantal, samt i sammanlagda resultattävlingen, som individuella rekord enligt följande:

FR Finskt rekord i klass A:s grenar och skottantal oberoende av klass

FRA17 Finskt junior rekord i klass A17

9.2.4 Finskt rekord i svartkrut noteras i Finska mästerskapsgrenar och vapen, som individuella (FR) och föreningslags (FLR) rekord enligt följande:

FR (FLR) Finskt rekord i klass A:s grenar och skottantal oberoende av klass

FR D Finskt rekord i klass D:s grenar och skottantal

FR A20 Finskt rekord i klass A20:s grenar och skottantal

Rekorden noteras separat för original- och replika vapenklasserna, fast det tävlas med båda vapnen i samma klass.

9.2.5 Finskt rekord i bänkskytte noteras i Finska mästerskapsgrenar och vapen, som individuella (FR) rekord enligt följande:

FR Finskt rekord i klass A:s grenar och skottantal oberoende av klass

9.2.6 I rekordförteckningen noteras nya godkända rekord samt av en annan person, eller personer i lagtävling, tangerade rekord.

9.2.7 När nya grenar, skottantal, tävlingstider, taveländringar eller klasser blir godkända, och träder ikraft, noteras årets bästa resultatet, som nytt rekord vid tävlingsperiodens slut.

9.3 Godkännandet av Finska rekord

9.3.1 Som Finskt rekord (FR, DFR) kan godkännas ett rekordresultat, som uppnåtts av en, till förbundet hörande förenings, tävlingsidrottare, då han representerar Finland eller sin förening, i följande tävlingar:

- a) I Finland arrangerade tävlingar som godkänts som rekorddugliga
- b) I tävlingar som följer de Internationella förbundens regler, internationella Grand Prix tävlingar (GP)
- c) Finska mästerskapstävlingar
- d) Landskamper och motsvarande militärtävlingar
- e) Världs- (WC) och Europa cupper (EC)
- f) Nordiska mästerskap (NM) och motsvarande militärtävlingar
- g) Europa Mästerskapstävlingar (EM) och motsvarande militärtävlingar
- h) Världsmästerskap (VM) och motsvarande militärtävlingar
- i) Olympiska spel (OS)

9.3.2

Föreningslags Finska rekord samt föreningslags partävlings Finska rekord kan noteras om till samma förening hörande representationsidrottarens resultat är nytt lagrekord och har uppnåtts i paragraf 9.3.1 nämnda tävlingar.

9.3.3

Rekordresultatet skall skjutas i den klass de tävlande deltar i, med undantag av FR och FR D i vilka noteras det högsta skjutna resultatet oberoende av klass.

- 9.3.3.1** Undantag utgör också under 20 åringars resultat som skjutits i H- eller D-klassen eller i partävlingens A-klass. Dessa kan noteras som den egna ålderklassens Finska rekord då resultatet har skjutits i en tävling enligt punkt 9.31.c...i.
- 9.3.3.2** I hagelgrenarnas gemensamma juniorfinal noteras finska rekord i den klass som den tävlande skjuter sin grundtävling H20, A17 eller A15 (D20).
- 9.3.4** Anmälan om nytt finskt rekord görs av:
- a) I rekorddugliga tävlingar, FM-tävlingarna samt internationella tävlingar arrangerade i Finland, av arrangören (tävlingsledaren) tillsammans med TA. Anmälan sänds till förbundets kansli inom 7 dygn efter tävlingens slut.
 - b) I internationella, utomlands arrangerade tävlingar, av representationslagets ledare. Anmälan skall inlämnas till förbundets kansli inom 7 dygn efter återkomsten till Finland.
- 9.3.5** Förbundets tävlingsutskott godkänner nya finska rekord. Förbundsstyrelsen stadfäster rekorden.
- 9.3.6** Undantag till paragraferna 9.3.4 och 9.3.5 utgörs av Finska rekord i bänkskytte-, svartkrut- och siluettgrenarna Dessa godkänns av respektive grensektion, som

också upprätthåller rekordförteckningen. Arrangören sänder rekordanmälan till grensektionens ordförande inom 7 dygn efter det att rekordresultatet skjutits.

- 9.3.7** För upprätthållande av förteckningen över finska rekord ansvarar förbundets kansli (med undantag av de i paragraf 9.3.6 nämnda grenarna). Förbundet sänder ett diplom över godkänt finskt rekord till rekordhållaren samt vid föreningslagrekord också ett till föreningen ifråga.

9.4 Noterande av Finska landslagsrekord (LLR)

- 9.4.1** Finska landslagsrekord noteras i grenarna; gevär, pistol, hagel, rörliga mål och svartkrut.

- 9.4.2** Landslagsrekord noteras i de internationella tävlingsgrenarna (9.3.1.d..i) enligt följande:

LLR män, lag med 3 enligt reglerna utnämnda idrottare.

LLR damer, lag med 3 enligt reglerna utnämnda idrottare.

LLR pojkar (A20), lag med 3 enligt reglerna utnämnda idrottare.

LLR flickor (D20), lag med 3 enligt reglerna utnämnda idrottare.

LLRPT, partävlingsrekord

LLRPT juniorer, juniorers partävlingsrekord.

9.4.3

En förteckning över landslagsrekord upprätthålls av respektive grensektion, var och en sektion i sina grenar.



**SUOMEN AMPUMAUURHEILULIITTO
FINNISH SHOOTING SPORT FEDERATION**

TÄVLINGSVERKSAMHETENS DIREKTIV OCH ANVISNINGAR

BILAGOR:

- 1 = Direktiv för arrangerandet av FM- och övriga värde tävlingar
- 2 = Direktiv för arrangerandet av regionmästerskap
- 3 = Tidpunkt för FM- och RM-tävlingarna
- 4 = Anvisningar för den tekniska delegaten (TA)
- 5 = Anvisningar för domar- och funktionärsutbildningen
- 6 = Idrottens etiska rekommendationer
- 7 = Presidentens tävling
- 8 = Generalen Rudolf Waldéns tävling för unga skyttar
- 9 = Pohjolan malja-tävlingen mellan föreningar
- 10 = Rörelsehämmades klassificering
- 11 = Anvisningar för godkännandet av rekorddugliga pappertavlor
- 12 = SAL:s tävlingsgrenar
- 13 = SAL:s regler för klädsel under tävlingar
- 14 = SAL:s regionindelning
- 15 = Blanketter

Direktiven och anvisningarna är lika bindande som reglerna.
Godkända av Finlands Skytteförbunds förbundsstyrelse 23.3.2021.

Tom sida

BILAGA 1

DIREKTIV FÖR ARRANGERANDE AV FM- OCH ÖVRIGA VÄRDETÄVLINGAR

Dessa direktiv skall användas:

- På FM-tävlingar i hagel-, gevär-, pistol- och rörliga målgrenar
- På värdetävlingar
- Samt till valda delar i övriga SAL:s grenar och tävlingar

L.1.1 SÖKANDE AV ARRANGÖRSLOV

Innan föreningen söker lov att arrangera tävlingarna, bör man kontrollera att följande förutsättningar uppfylls:

- Att det finns tillräckligt många skjutbanor och skjutplatser
- Tillräckligt många funktionsenheter, tillgång till tillräckligt antal behöriga domare och funktionärer för desamma
- Inkvarteringsmöjligheter för de tävlande
- tillräcklig infrastruktur

Avgifter för arrangörslov och lovavgifter är bestämt i de Allmänna Reglerna kapitel 3, "Tävlingsförutsättningar".

Lov för att arrangera tävlingar skall i första hand sökas via förbundets tävlingssystem på dess internetsidor.

L.1.2

ARRANGÖRSSTEGEN

Tävlingens arrangör skall då den ansöker om tävlingen, senast före den slutliga ansökningen, grunda en arrangörsstab, som består av tävlingsledningen (KY paragraf 1.1.11) samt personer, som av arrangören anses nödvändiga i tävlingen.

Arrangerande förening/föreningssammanslutning skall utse arrangörsstaben i så god tid, att stabens personer kan följa med senaste, motsvarande tävlingars, arrangemang. Åtminstone tävlingsledaren, skytteledaren, resultatgivningsansvariga, tävlingkansliansvariga samt den kommunikationsansvariga skall kunna i detalj bekanta sig med föregående tävlingar.

Till arrangörsstabens uppgifter hör att göra skriftliga rapporter om tävlingsarrangemangens framskridning, och om själva tävlingen samt att efter tävlingen bedöma arrangemangen.

Följande minneslista är avsedd, som hjälp, när man granskar vad som bör göras, och när (minneslistan fungerar också som en god grund vid uppgörande av arrangörsrapporten).

L.1.2.1 5-3 ÅR FÖRE TÄVLINGEN

- Uppskatta arrangörskapabiliteten.
- Sätta sig in i tävlingsreglerna.
- Sökandet av det preliminära arrangörslovet
- Det preliminära arrangörslovet beviljas

L.1.2.1 3-2 ÅR FÖRE TÄVLINGEN

- Uppdatering av arrangörskapabiliteten
- Sätta sig in i tävlingsreglerna
- Utnämning av arrangörsstaben
- Uppgörande av arrangörsplan
- Uppgörande/uppdatering av räddnings- och säkerhetsplan
- Planering av arrangörsstaben:
 - Preliminära utnämningar av personerna till ansvarsuppgifterna.
 - Utredda behöriga funktionärers utbildning
 - Utbildningsbehov och kurser
- Föreslå TA från de närbelägna föreningarnas överdomare.

L.1.2.2

2-1 ÅR FÖRE TÄVLINGEN

- Ansökning av det slutliga arrangörslovet
- Slutliga tävlingslovet beviljas och TA utnämns
- Eventuellt arrangörsavtal med SAL undertecknas
- Utses tävlingsledning och val av domare
- Reservering av tävlingsbanorna
- Anmälan till myndigheterna
- Planering av eventuella tillbyggnader och bedömning av anskaffningsbehovet av övrig utrustning
- Reservering av eventuella matplatser och inkvartering
- Reservering av kantinutrymmen på tävlingsplatserna
- Uppgörande av budget
- Anskaffning eller uppdatering av resultatserviceprogram
- Planering av informationssystem
- Påbörjan av diskussioner med samarbetspartners (sponsorer)

- Bekanta sig med arrangemangen från motsvarande tävlingar

L.1.2.3 12-6 MÅNADER FÖRE TÄVLINGEN

- Granskning av tävlingsorganisation, utnämning av behövliga funktioner och funktionärer
- Funktionärernas utbildning och träning
- Utbildning av resultat-servicepersonal till resultat-serviceprogrammet, som används vid tävlingarna
- Anskaffning eller reservering av teknisk apparatur samt eventuell användarutbildning
- Slutgiltigt fastställande av programmet och tidtabellerna (granskning), TA godkänner
- Uppgörande av tävlingsinbjuden, TA godkänner

L.1.2.4 6-3 MÅNADER FÖRE TÄVLINGEN

- Besök av TA
- Granskning av tävlingens tidtabell
- Granskning av budgeten
- Sammanställande av programbladet
- Beställning av medaljer och mästar-märken

- Anskaffning av klistermärken till vapenkontrollen
- Reserverande av tolkar och testapparater till utrustningskontrollen
- Testning av resultat-serviceprogrammet
- Planering av skyltningen till tävlingsplatsen och övriga funktioner
- Arrangering av parkeringsplatser
- Granskning av tävlingsplatserna och slutförande av eventuella reparationer
- Granskning av målmateriel och övrigt materiel
- Publicering av tävlingsinbjudan på internet och i Urheiluampuja-tidningen
- Reservering av läkare och första-hjälpspersonal
- Planering av avslutningstalkot

L.1.2.5

SISTA MINUTENS FÖRBEREDELSE 5...2 VECKOR FÖRE TÄVLINGEN

- Funktionärernas medverkan, granskning av regelkännedom samt tilläggsutbildning och arrangerande av träning
- Granskning av banutrustningen vid en testtävling

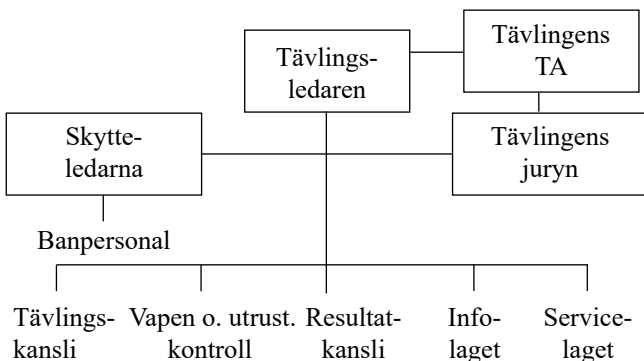
- Specialgranskning av säkerheten (allt möjligt anslutet till förberedelsen)
- Planering av inbjudna gästers program och inbjudan
- Resultatgivning på tävlingsplatsen, resultatavlans placering och funktionernas detaljplanering
- Resultatgivning till pressen, radio och TV
- Planering av tävlingskansli och uppgifter
- Planering av utrymmen för dopingkontroll
- Kontroll av förbindelserna på banan
- Försäkra sig om att ett tillräckligt antal mästerskapsmärken och medaljer är tillgängliga
- Kontroll att tävlingskansliets utrustning är tillräcklig samt personalens uppgifter
- Anmälningsplats för de tävlande
- Uppgörande av heatlistor
- Programbladets slutförande, tidtabeller, heatindelning, uppgifter om tävlingsplatsen och köransvisning, serviceplatser för de tävlande, specialregler givna av tävlingskansliet m.m.

- Uppgörande av tävlingskort och märkning av tävlingstavlor
- Utsändande av heatlistor.

L.1.2.6 **KONTROLLERA ARRANGEMANGEN CA. 7...3 DYGN FÖRE TÄVLINGEN**

- Kontrollera ikraftvarande rekord
- All teknisk apparatur granskas och testas
- Reservsystem och -planer granskas.
- Arrangerande av talko på förhand för att säkerställa att allting är klart, samt att städa tävlingsplatsen och omgivningen för att få en trevlig miljö för de tävlande, inbjudna gäster, media och arrangörer.

L.1.3 **TÄVLINGSORGANISATIONEN**



L.1.4 UTRYMMEN, OMRÅDEN SAMT UT-RUSTNING

Rekommendationer för tävlingsplatserna

10 m banor	50 platser, rörliga mål: 6 banor
25 m banor	50 platser
50 m banor	50 platser, rörliga mål: 2 banor
100 m banor	älg: 2 banor
300 m banor	40 platser
Hagelbanor	skeet 3...5 banor, trap: 3 banor, automattrap: 3 banor, dubbeltrap: 3 banor och nationell trap: 3...5 banor nationell skeet: 3...5 banor

I de kulgrenar som det skjuts final i rekommenderas en skild finalbana.

På 10 m och 50 m banor rekommenderas att det används elektroniska tavlor.

L.1.4.2 Anmälingsplats för tävlanden

Arrangeras så att det finns gott om utrymme, i synnerhet för de först heatens anmälningar och anmälningar till lagtävlingen. Vapen- och utrustningskontrollen

placeras så nära mottagningen som möjligt.

L.1.4.3 Tävlingskansli

Bör vara placerat så att det är kort väg till anmälningplatsen och resultatgivningen. Utrymmesbehovet är ca 20 m².

L.1.4.4 Resultatgivning

Behöver i praktiken två små (ca 10m²) utrymmen, som är avskilda från publiken. I det ena arbetar chefen för tavelkontrollen med sin sekreterare och i det andra resultaträknarna, som behöver arbetsro. En resultaträkningsenhet behövs per gren. I praktiken görs resultaträkningen i krutgrenarna gevär och pistol samtidigt, men på olika maskiner. I hagel- och rörliga målgrenarna görs resultaträkningen på sina egna banor. Officiella resultat skall publiceras senast en timme räknat från tävlingens slut.

L.1.4.5 Första hjälp- och dopingkontrollens testutrymmen

Dessa kan vara gemensamma. I samband med dopingkontrollens testutrymme bör finnas ett väntrum med dricka, samt provtagningsrum med tillhörande WC.

L.1.4.6 Utrymmen för media

I vilka behövs arbetsbord och fack för resultaten för varje redaktör, trådlös internetförbindelse samt eluttag för bärbara datorer. Dessutom måste det finnas adresser till pressen, resultat från föregående, liknande tävlingar, rekordlistor, programblad samt tävlingsanvisningar. Dessutom bör finnas bibliografi på förhandsfavoriterna. Tävlingsplatsens förbindelseuppgifter måste också finnas tillgängliga för redaktörerna.

L.1.4.7 Förvaring av vapen

Om möjlig skall det finnas en förvaringsplats för vapnen var dessa kan förvaras till följande dags tävlingar.

L.1.4.8 Tidtabell för tävlingarna

Tävlingsledaren ansvarar för planering av tidtabellen tillsammans med skjutledarna. Tidtabellen skall godkännas av TA. Tidtabellen behandlas även på utbildningstillfället för värdetävlingsarrangörer samt vid utbildningen av TA.

L.1.5 FUNKTIONÄRERNA, UTBILDNINGSKRAV OCH UPPGIFTER

L.1.5.1 Uppmärksammandet av grenreglerna

Utöver det som i denna regelbok nämns om FM-tävlingar bör man också följa varje

grens grenspecifika regler, bestämmelser och anvisningar samt för ISSF-grenarnas del ISSF:s tekniska regler (TS).

L.1.5.2 Appellationsjury

I ISSF-grenarnas FM-tävlingar skall alltid finnas appellationsjury. Även till andra grenars FM-tävlingar skall appellationsjury utses om grenreglerna känner till appellationsjuryn.

Till appellationsjuryn hör ordförande och två ledamöter. Dessa får inte vara medlemmar i den arrangerande föreningen.

Ordförande skall vara internationell domare eller nationell överdomare och ledamöterna minst erfarna I-klassdomare.

Ordförande eller ledamöterna får inte ha andra uppgifter, men de kan vara tävlare eller lagledare för något tävlande lag eller tävlare.

Appellationsjuryns medlemmar behöver inte vara närvarande på tävlingsplatsen, men måste vara anträffbara via telefon.

Vid appellationsjuryns möten skall föras protokoll.

Om grenreglerna inte känner till appellationsjuryn och den därför inte blivit utsedd, så fungerar tävlingsutskottet som appellationsjury (paragraferna 8.1.3 - 8.1.6).

Appellationsjuryns beslut kan inte överklagas.

I praktikal-tävlingar utses appellationsjuryn enligt IPSC-regler. I level I - II tävlingar utses 3 medlemmar till appellationsjuryn och i level III-IV tävlingar, ordförande och 3 medlemmar (se IPSC:s regler del 11.2)

L.1.5.3 Jury

Antalet juryn beror på tävlingens storlek och banornas läge. I tävlingen skall finnas en jury för varje bana. Till juryn hör en ordförande samt två eller fyra ledamöter. Ordförande skall vara internationell domare eller nationell överdomare och ledamöterna helst nationella överdomare eller åtminstone I-klassdomare.

Ordföranden får inte ha övriga uppgifter och kan inte vara en tävlare (med undantag av hagel). Juryns ledamöter kan vara tävlare men får inte ha övriga uppgifter på tävlingsplatsen. En juryledamot, som deltar i tävlingen, kan inte delta i behandlingen av beslut gällande det egna tävlandet. Vid juryns möten och beslut skall föras protokoll. Juryns allmänna uppgifter finns uppräknade i grenreglernas tekniska del.

En resultatgranskningsjury utses till tävlingar på gevär, pistol och rörliga mål (se motsvarande grenregler).

L.1.5.4 Tävlingsledaren

bör ha organisationsförmåga och vara väl inkommen i arrangerande av tävlingar och i olika skyttegrenar. Dessutom skall han ha antingen internationellt-, nationellt överdomar-, eller I-klass domarkort. Han leder tävlingen i sin helhet och är ansvarig för att alla tävlingar utförs enligt tävlingsreglerna och att tävlingsreglerna i övrigt följs på banan (banorna).

Grenarnas skytteledare följer hans direktiv. Skytteledaren leder ban- och taveldomarna samt funktionärerna i samarbete med juryn.

L.1.5.5 Skytteledaren (i hagel huvuddomare)

Bör minst vara en erfaren I-klass domare. Inom hagel duger också internationell bandomare. Han ansvarar, tillsammans med juryn, för att tävlingen under hans ledning följer reglerna.

L.1.5.6 Viceskytteledaren (i hagel bandomare)

Bör minst vara en erfaren I-klass domare. Inom hagel duger också internationell bandomare. Viceskytteledare behövs, då banan är delad eller är i sektioner, så att skytteledaren inte kan överblicka varje del av banan. Viceskytteledaren verkar på sin bestämda del av banan tillsammans med juryn.

L.1.5.7 Tavelgranskaren

Bör vara minst en II-klass domare, som är inkommen i bestämmande av värdet på träffen. Hans uppgift är att bestämma värdet av träffen och i oklara fall kalla på juryn, som avgör träffens värde.

L.1.5.8 Vapen- och utrustningsgranskarnas ledare

Bör minst vara en I-klass domare som är väl insatt i granskning av vapen och utrustning. Hans uppgift är att övervaka granskarnas arbete och att vapen och utrustning är reglementsenliga. Uppgifterna beskrivs i grenreglerna.

L.1.5.9 EST-funktionärerna

bör vara funktionärer som känner väl till de tavelanordningar som används. Deras uppgift är att se till att taveanordningarna fungerar. Deras uppgift är också att lösa alla problem med tavelanordningarna tillsammans med juryn och skytteledaren. EST-funktionärerna behöver inte ha domarkompetens.

L.1.5.10 Den kommunikationsansvarigas

uppgift är att svara för planeringen och verkställandet av tävlingens informations-spridning. Den kommunikationsansvariga behöver inte ha domarkompetens.

BILAGA 2

DIREKTIV FÖR ARRANGERANDE AV REGIONS- MÄSTERSKAP

L.2.1 IGÅNGSÄTTANDE AV REGIONS- MÄSTERSKAP

L.2.1.1 Allmänt

Med regionmästerskap (RM) avses en mästerskapstävling i en regional helhet inom SAL, som t.ex. ett landskap. Enligt SAL:s organisation kan regionorganisationen bestämma över en eller flera regionshelheter.

L.2.1.1.1 SAL:s regionorganisationer anordnar på sitt område regionmästerskap varje år enligt dessa regler.

L.2.1.1.2 Vinnarna i klass herr (H) och dam (D), skyttegrenvis, utnämns till grenens regionmästare, och motsvarande, de olika klassernas segrare, till regionmästare i sin klass.

L.2.1.2 Tidpunkt för RM-mästerskapen

Regionernas mästerskapstävlingar rekommenderas anordnas i luftvapengrenarna vintertid, andra helgen i februari och i krutvapengrenarna sommartid, första helgen i september (se bilaga 3).

Om avvikelser från dessa tidpunkter beslutar regionsektionerna.

L.2.1.3 Arrangörer för RM-mästerskap, ansökningar och deltagaravgifter

L.2.1.3.1 Regionsektionen utser, på basis av ansökningar RM-mästerskapens arrangör och tävlingsplats och fastställer tidpunkten och deltagaravgiften.

L.2.1.3.2 Ansökningen för arrangering av RM-mästerskap skall inlämnas till regionsektionen skriftligt:

Före 30.04 för tävlingar under tiden 01.10 - 31.03.XX

Före 30.09 för tävlingar under tiden 01.04 - 30.09.XX

Ansökningarna behandlas efter att tidsfristen gått ut. Till ansökningen skall bifogas förslag till tidtabell och deltagaravgift för tävlingarna.

L.2.1.4 Tävlingsinbjudan

L.2.1.4.1 Inbjudan till RM-mästerskapen skall publiceras på regionens internetsidor eller alternativt sändas till alla medlemsföreningar inom regionen senast 30 dygn före tävlingarna antingen per post eller e-post. Inbjudan skall dessutom publiceras på arrangörens internetsidor.

L.2.1.4.2 Tävlingsinbjudan skall åtminstone innehålla följande information:

- Tidpunkt och plats för tävlingarna
- Tävlingsstidtabellen
- Deltagaravgift, individuellt och lag
- Anvisningar om hur man anmäler sig till tävlingen
- Information om eventuella resultatgränser och deltagarbegränsningar
- Eventuell information om lokala förhållanden och tävlingsplatsbestämmelser samt skyltning till tävlingsplatsen.
- Informatören, som svarar på förfrågningar
- Om möjligt, internetadressen var heatlistan och resultaten finns till påseende.

Till inbjudan skall bifogas en anmälningsblankett.

L.2.1.5 Heatlistorna

L.2.1.5.1 För tävlingens genomförande uppgörs heatlistor grenvis, med beaktande av ikraftvarande grenregler gällande fördelning av skjutplatserna, eller skjutordningen heatvis.

L.2.1.5.2 Heatlistorna (med undantag av hagel) skall sändas senast 7 dagar före tävlingen

till alla föreningar, som anmält sig inom utsatt tid, eller alternativt publiceras på regionens och/eller arrangörsföreningens internetsidor 7 dagar före tävlingen.

I samband med heatlistorna bör också informeras om på förhand anmälda lag (gren, tävlingsserie, lagens namn).

L.2.1.6 Resultatgivning

L.2.1.6.1 Förutom det som bestäms om information i paragraf 4.6 skall man dessutom komma ihåg att:

- förutom resultatgivningen under tävlingsdagen, bör arrangören även varje dag sända de bästa resultaten till lokalpressen i mediaformat och att
- arrangören omedelbart efter tävlingarna bör publicera fullständiga resultatlistor i PDF-format på de egna eller förbundets/regionens internetsidor samt sända resultatlistorna till:
 - Regionorganisationen
 - SAL:s kansli

som en sammansatt PDF-fil.

L.2.2 RÄTT ATT DELTA I RM-TÄVLINGAR

L.2.2.1 Individuell tävling

L.2.2.1.1 I regionmästerskapstävlingarna har alla till regionen hörande SAL:s medlemsföreningars medlemmar, som uppfyller kraven i paragraf 6.1, rätt att delta.

L.2.2.1.2 Deltagarätten i olika tävlingsklasser bestäms enligt paragraf 5.2.

L.2.2.1.3 Utöver de tidigare nämnda kriterierna förutsätts att föreningen, som tävlararen representerar, har betalt medlemsavgiften för året till regionen och förbundet.

Vid luftvapen RM-tävlingar skall föregående års medlemsavgift vara betald till förbundet.

L.2.2.1.4 Vid behov har arrangören rätt att begränsa deltagarantalet på ett av regionsektionen godkänt sätt.

L.2.2.2 Lagtävling

L.2.2.2.1 Varje till regionen hörande SAL:s medlemsförening har rätt att delta i tävlingen om sin regions lagmästerskap enligt reglerna för RM-tävlingsprogrammets grenar.

L.2.2.2.2 De i laget deltagande tävlande skall uppfylla de kriterier som är nämnda i paragraf L.2.2.1, deltagande i den individuella tävlingen.

L.2.2.2.3 Lagtävlingens klassindelning och lagets storlek och övriga allmänna bestämmelser är bestämda i paragraf 5.3.

Lagens antal är obegränsat.

L.2.3 ANMÄLING TILL RM-TÄVLINGEN

L.2.3.1 Individuell tävling

L.2.3.1.1 Till den individuella mästerskapstävlingen, i regionen, skall de tävlande anmäla sig på det sättet arrangören meddelat. Deltagaravgiften skall betalas enligt de anvisningar arrangören gett.

L.2.3.1.4 Av efteranmälda, om arrangören anser att det är möjligt att efteranmäla sig, kan deltagaravgiften krävas förhöjd (enligt paragraf 1.4.7.1).

L.2.3.2 Lagtävling

L.2.3.2.1 Förening i regionen, som ämnar delta i lagtävlingen, skall innan anmälningstidens utgång, anmäla lagens antal per klass. De i laget deltagande tävlande kan namnges antingen på förhand eller på platsen före tävlingens början. Deltagarna skall namnges före den första lagdeltagaren har påbörjat sin tävling. Deltagaravgiften betalas enligt arrangörens anvisningar.

L.2.3.2.2 Arrangören har rätt att godkänna efteranmälda lag (paragraf 1.4.7.1).

L.2.4 RM-TÄVLINGSPROGRAM OCH PRISER

L.2.4.1 Tävlingsgrenar

L.2.4.1.1 RM-tävlingarnas tävlingsgrenar och antal skott är de samma, som i paragraf 7.2, med följande undantag.

Regionorganisationen, kan vid liten bankapacitet, göra undantag från tävlingsgrenarna samt grenarnas skottantal.

Finalerna (med undantag av hagel) skjuts enligt regionorganisationens beslut.

Regionorganisationen kan besluta om eventuella tilläggs grenar.

FT-grenarna: (fallande tavlors grenar) skjuts enligt regionorganisationens beslut.

Hagelgrenarna: Skeet och trap 5 duvor + final i alla klasser A15, A17, H20, H, D, D20, D50, H50, A60, A70, A75 och A80. Finalerna enligt paragraf 5.2.2.1. Dubbeltrap 120 duvor, nationell trap, automattrap och nationell skeet 100 duvor i alla klasserna A15, A17, H20, H, D, D20, D50, H50, A60, A70, A75 och A80.

Sporting och kompak-sporting: Duvornas antal är 50...100 i alla klasser A17, A20, A, D, A56, A66 och A73. I tävlingen kan arrangören överväga att arrangera final i vissa klasser.

Silueettgrenarna: Om RM-mästerskap tävlas inte.

Bänkskyttegrenarna: Om RM-mästerskap tävlas inte.

Practical: Tävligen skall uppfylla IPSC:s "Level II" tävlingsnivåkravs bestämmelser (se IPSC:s regler bilaga A1).

L.2.4.1.2 I RM-tävlingarna gäller SAL:s regler.

L.2.4.2 Tidtabell för tävlingarna

L.2.4.2.1 Tävlingsarrangören skall planera tidtabellen för tävlingarna och den skall godkännas för ISSF-grenarnas del av regionorganisationen och de övriga grenarnas del av grensektionen med beaktande att:

- tävlarna i samma gren och klass har så lika förhållande som möjligt.
- ge tävlarna möjlighet att delta i så många grenar som möjligt.

Tidtabellen skall publiceras i tävlingsinbjudan.

L.2.4.3 Priser

L.2.4.3.1 I den individuella tävlingen ges medaljer åt de tre bästa och i lagtävlingen endast åt det vinnande laget, en medalj åt varje lagmedlem och en medalj åt den förening de representerar. I juniortävlingen utdelas medaljer åt de tre bästa lagen.

L.2.4.3.2 På de medaljer som utdelas på regionmästerskapen, skall vara graverat gren, klass, årtal och ort. Officiella medaljer beställs enligt regionorganisationens direktiv.

L.2.4.3.3 Regionorganisationen ger anvisningar om hedersprisen.

L.2.5 RM-TÄVLINGARNAS REKORDDUGLIGHET OCH REKORD

L.2.5.1 Rekordduglighet

L.2.5.1.1 Regionmästerskapen är rekorddugliga på regionsnivå och i dessa tävlingar uppnådda rekordresultat kan godkännas, som rekord för regionen (RR) och rekord för regionen i lag (RRL).

L.2.5.1.2 Regionorganisationen, som bär ansvaret för tävlingarna och deras rekordduglighet, kan utse en teknisk delegat (TA) till tävlingarna.

Den tekniska delegaten (TA) är skyldig att se till att arrangören har, enligt reglerna, behöriga tävlingsfunktionärer som agerar såsom reglerna förutsätter, och att banor och utrustning är reglementsensliga (bilaga 4, Anvisningar för tekniska delegaten, till valda delar).

L.2.5.1.3 Regionmästerskapstävlingarna kan också anställas som FR- och FRL- dugliga.

L.2.5.2 Regions rekord (RR och RRL)

L.2.5.2.1 Regionrekorden godkänns för ISSF-grenarnas del av regionorganisationen, som också ansvarar för rekordförteckningen. För de övriga grenarnas del godkänner grensektionen rekorden och den ansvarar också för rekordförteckningen. I rekordförteckningen antecknas nya godkända regionsrekord.

L.2.5.2.2 Regionens rekord noteras i regionmästerskapstävlingarnas grenar och skottantal, som individuella rekord (RR) och som lagrekord (RRL) i följande klasser:

RR (RRL) = regionsrekord (H- eller A-klassens grenar och skottantal) oberoende av klass,

RR (RRL) D = regionsrekord för damer (D-klassens grenar och skottantal) oberoende av klass.

RRL A20 = regionslagrekord för juniorer klass A20

RR H20 = regionsrekord för herrjuniorer i klass H20 och,

RR (RRL) D20 = regionsrekord för damjuniorer i klass D20,

RRL A18 = regionsrekord för juniorer i klass A18 och,

- RR H18 = regionsrekord för herrjuniorer i klass H18 och
- RR (RRL) D18 = regionsrekord för damjuniorer i klass D18,
- RR H16 = regionsrekord för herrjuniorer i klass H16 och
- RRL A16 = regionsrekord för juniorer i klass A16 och
- RR (RRL) D16 = regionsrekord för damjuniorer i klass D16,
- RR A14 = regionsrekord för juniorer i klass A14,
- RR H50 = regionsrekord för veteraner klass H50 och
- RR (RRL) A50 = regionsrekord för veteraner i klass A50 och
- RR (RRL) D50 = regionsrekord för damer (D-klassens grenar och skottantal) i klass D50,
- RR H60 = regionsrekord för veteraner i klass H60 och
- RR D60 = regionsrekord för damer i klass D60 och
- RR A60 = regionsrekord för veteraner i klass A60,

RRL A60	= regionsrekord i lag klass A60 (rörligt mål),
RR A70	= regionsrekord för veteraner i klass A70,
RRL A70	= regionsrekord i lag klass A70 (gevär ställningar och hagel),
RR A75	= regionsrekord för veteraner i klass A75,
RR A80	= regionsrekord för veteraner i klass A80.

I svartkruttävlingarna noteras RR och RRL för grenarna enligt paragraf 5.2.5.

Hagelgrenarnas RR och RRL noteras enligt paragraferna 5.2.2 och 6.3.3.

- L.2.5.2.3** Rekordet skall noteras i den klass den tävlande deltar i med undantag för RR och RR D.
- L.2.5.2.4** Som individuellt regionsrekord (RR) kan noteras rekordresultatet, som uppnåtts i regionmästerskapen av en tävlande, som representerar en förening inom regionen.
- L.2.5.2.5** Som regionsrekord för lag (RRL) kan noteras rekordresultatet, som uppnåtts i regionmästerskapen av ett tävlande lag, som representerar en förening inom regionen.

L.2.5.3

I grenar i vilka man också skjuter en final enligt programmet noteras också regionsfinalrekord (FRR).

I grenar, var man kan skjuta hela poäng eller decimalpoäng, noteras skilt regionsrekord i decimalpoäng och hela poäng. Decimalpoängsrekord noteras med förkortning DRR eller DRRL (t.ex. DRR H20).

BILAGA 3

TIDPUNKTEN FÖR FM- OCH RM-TÄVLINGARNA

L.3.1 TIDPUNKTEN FÖR FM-TÄVLINGARNA

FM-tävlingarna arrangeras årligen i enlighet med tidpunkten i tävlingskalendern.

Man strävar till att arrangera ISSF-grenarna på gevär och pistol (med undantag av luftvapen) huvudsakligen i augusti månad enligt följande:

- 1. veckoslutet klasserna H och D och
- 2. veckoslutet klasserna H20, H18, H16, D20, D18 och D16 och
- 3. veckoslutet klasserna H50, H60, A70, A75 samt D50 och D60.
- 4. veckoslutet är reserverad för reservistorganisationernas mästerskapstävlingar

Veckoslutet efter midsommarhelgen är SFS traditionella mästerskapstidpunkt.

FM-tävlingarna i luftvapen skall hållas, om möjligt inom mars - april. FM i luftgevär och luftpistol partävlig, FM i luftgevär 3x20 och liggande samt luftolympiapistol kan arrangeras antingen som en skild tävling

eller i samband med FM i luftvapen eller lag-FM. Andra veckoslutet i mars är reserverad för reservistorganisationernas mästerskapstävlingar.

Hagel, rörligamål grenarna på krutvapen samt 300 m gevärsgrenarnas FM-tävlingar anordnas, med beaktande av den internationella tävlingskalenderns tävlingar.

Sporting-, siluett-, svartkrut-, practical- och bänkskytte-FM anordnas vid en tidpunkt, som bestämts av respektive grensektion.

L3.2 GRANSKNINGSTÄVLINGAR FÖR FM PÅ LUFTVAPEN

Eventuella granskningstävlingar för luftvapen FM (lg och lp) anordnas senast en månad före FM-tävlingarna.

L3.3 TIDPUNKTEN FÖR RM-TÄVLINGARNA

Regionernas mästerskapstävlingar i luftvapen rekommenderas anordnas på vintern (lg och lp) andra veckoslutet i februari och i krutgrenarna på sommaren första veckoslutet i september.

Beträffande ISSF-grenarna bestämmer regionerna om avvikelser från föregående, i de övriga grenarna grensektionen.

BILAGA 4

ANVISNINGAR FÖR TEKNISK DELEGAT (TA) VID SAL: S TÄVLINGAR

L.4.1 UTNÄMNING AV TEKNISK DELEGAT

L.4.1.1 ISSF-grenar

TA skall utnämnas för alla rekorddugliga tävlingar.

Tävlingens TA utnämns av förbundets tävlingsutskott. TA rapporterar om arrangemangen till tävlingsutskottet. TA är i sin position SAL:s representant. SAL ersätter, den för tävlingen utnämnda TA:s kostnader, enligt arrangemangsöverenskommelsen samt SAL:s resereglemente. TA kan delta i tävlingen, men kan inte delta i behandlingen och beslut rörande det egna tävlingsutförande.

Om en TA utnämns till andra tävlingar kommer den som beviljat tävlingslovet och TA överens om hur TA:s utgifter kompenseras. TA rapporterar till den som beviljat tävlingslovet.

L.4.1.2 Icke ISSF-grenar

TA utnämns till alla rekorddugliga och motsvarande tävlingar.

I icke ISSF-grenarna utnämns TA av grensektionen. TA rapporterar om arrange-

mangen till grensektionens ordförande, eller till av grensektionen utnämnda tävlingschef. Om ersättningen till TA överenskomms i tävlingsöverenskommelsen.

I practical-tävlingarna fungerar banmästaren, som TA (se IPSC-regler paragraf 7.1.5)

4.1.3 TA förhindrad

Om TA är förhindrad att fullfölja sin uppgift, skall han omedelbart meddela tävlingsutskottets sekreterare via e-post. Om det gäller icke ISSF-grenar, skall anmälningen göras till den ansvarig personen för tävlingsverksamheten inom grensektionen ifråga. Tävlingsutskottet (grensektionen) utnämner en ny TA.

L.4.2 ÅTGÄRDERNA FÖRE TÄVLINGEN

När du blivit utnämnd till TA:

- Granska att dina regelböcker är de ikraftvarande.
- Gör dig bekant med rekorddugliga tävlingars arrangörsanvisningar och gör dig beredd att granska verkställningsplanen och verkställandet stegvis.
- Granska tävlingens räddnings- och säkerhetsplan.

- Tag kontakt med tävlingsledaren och kom överens om de första åtgärderna. Om platsen eller arrangören är ny, besök om möjligt tävlingsplatsen, i annat fall kan det, normalt före tävlingen, skötas per telefon och e-post.

1) Vid första kontakten eller besöket:

- Säkerställ att arrangörens resurser och att skjutplatserna är tillräckliga för att genomföra en lyckad tävling.
- Säkerställ att det åt TA uppgörs en skriftlig plan över arrangörsplanens tidtabell och rapportering.

2) Vid rapporteringen skall särskild uppmärksamhet fästas vid följande saker:

- planernas och tidtabellernas realism och genomförbarhet.
- Följ med att planernas genomförs.
- Försäkra dig om funktionärernas behörighet och påminn vid behov om domarutbildningen.

3) Vid andra kontakten eller besöket:

- Försäkra dig om att funktionärernas kunskaper och färdigheter är tillräckliga.
- Försäkra dig om att funktionärerna har ikraftvarande regelböcker.

- 4) Var arrangörens stöd, rådgivare, påminnare och uppmuntrare. Fordra att de i planerna, och i mellanrapporterna, beskrivna åtgärderna och tidtabellerna följs.

L.4.3 ÅTGÄRDER UNDER TÄVLINGEN

TA skall bedöma och försäkra sig om att tävlingsarrangemangen följer SAL:s allmänna regler för tävlingsverksamheten samt de grenars regler, som tävlingen omfattar. Till TA:s skyldigheter hör att närvara under hela tävlingen.

Om det i tävlingen uppnås rekordresultat skall TA på tävlingsplatsen försäkra sig om att rekordet kan godkännas genom att kontrollera banorna och tavlornas rekorduglighet samt tävlandes utrustning.

Speciellt skall TA försäkra sig om:

- Att före tävlingen hålls ett möte för funktionärerna, var man försäkras sig om att allting är under kontroll (TA skall vara närvarande vid mötet och om möjligt leda det).
- Ban- och tavelanordningarnas funktion.
- Juryns och funktionärernas ansvar och reglementsensliga verksamhet.
- Utrustningskontrollens testutrustning.

- Saklig bedömning av träffarna enligt reglerna.
- Resultatgivningens funktion, publicering av officiella resultat, och följande av protesttider.

L.4.4

ÅTGÄRDERNA EFTER TÄVLINGEN

Genast efter tävlingen:

- Ifyller TA rekordanmälningar elektroniskt.
- Försäkrar sig, att tävlingsledaren sänder officiella resultat till SAL:s kansli, och ber om att få egna resultatlistor.

Till SAL:s kansli inom en vecka efter tävlingens slut:

- TA:s rapport elektroniskt. Kopia av rapporten skall sändas till arrangören.
- Kopior av eventuella protester, appellationsprotester och deras beslut.

Alla rapporterings- och anmälningsblanketter finns på förbundets internetsidor, där de kan ifyllas och sändas i elektronisk form till förbundet.

BILAGA 5

ANVISNINGAR FÖR DOMARUTBILDNINGEN I DEN NATIONELLA TÄVLINGSVERKSAMHETEN

Anvisningar för den nationella domarutbildningens baserar sig på de internationella förbundens, samt SAL:s, och de på programmet varande grenarnas regler beträffande domarnas och funktionärernas uppgifter.

L.5.1 DOMARKLASSER OCH UPPGIFTER

Nationell överdomare (YT)

Funktionär i, i Finland arrangerade, internationella tävlingar i den utsträckning som de internationella reglerna medger, samt i den nationella nivåns tävlingar, som teknisk delegat (TA), appellationsjuryns ordförande, appellationsjuryns medlem, tävlingsledare, ordförande för juryn, medlem av juryn, skytteledare, chef för resultatgivningen och som banfunktionär.

Nationell I-klass domare

Tävlingsledare eller skytteledare, medlem av juryn och banfunktionär i den nationella nivåns tävlingar.

Nationell II-klass domare

Banfunktionär i den nationella nivåns tävlingar.

Grenvis kan undantag göras beträffande tidigare nämnda uppgifter enligt grenreglerna eller med samtycke av tävlingslovsbeviljaren.

Practicalskytte har sitt eget domar- och domarutbildningsprogram, för vilket grensektionen ansvarar.

L.5.2

ANORDNANDE AV DOMARKURSER

Domarkurserna arrangeras av förbundets tävlingsutskott, samt av regionsektionerna och grensektionerna.

Förbundets tävlingsutskott ansvarar för domarutbildningen, utbildningen av domarutbildare samt för ikraftvarande utbildningsmaterialets, övervakar kvalitén på domarutbildningen samt anordnar tillsammans med grensektionerna inom ISSF-grenarna kurser för nationella överdomare samt därtillh örande prov. I övriga grenar svarar grensektionerna för överdomarutbildningen.

Regions- och grensektionerna anordnar II- och I-klass domarkurser enligt behov, dock minst en gång per år i varje region. Om anordnandet av kurser skall anmälas till förbundets kansli. I anmälan skall framgå följande:

- + Tidpunkten för kursen, plats och program

- + Kursavgiften
- + Kursledaren
- + Utbildarna och deras domarklass.

Svenska Finlands Sportskytteförbund (SFS) kan arrangera domarkurser på svenska i alla kategorier. Vid arrangerandet av överdomarkurser krävs tävlingsutskottets godkännande. Vid arrangerandet av övriga kurser bör förbundets kansli informeras. SFS ansvarar också för det svenskspråkiga kursmaterialet

Alla domarkurser, oavsätt arrangör, är öppna tillfällen, till vilka alla förbundets medlemsföreningars medlemmar som uppfyller kraven uppställda för den ifrågasvarande nivå's kurs (se L.5.4), har rätt att delta.

II-klass domarkort kan i framtiden avläggas även via internet.

L.5.3

BEHÖRIGHETSNIVÅ FÖR DOMAR- UTBILDARNA

Ledaren för domarkursen och utbildarna skall vara en av regionen, grensektionen eller SFS godkänd, lämplig utbildare och vara minst I-klassens nationella domare. Utbildarna för YT-domare godkänds, i ISSF-grenarna, av tävlingsutskottet och i

de övriga grenar av en av den ifrågavarande grensektionen utsedd person.

L.5.4 KRAVEN FÖR BEVILJANDE AV DOMARKORT OCH DELTAGANDET I DOMARKURS

L.5.4.1 Nationell överdomare (YT)

- Erfarenhet av domaruppgifter samt I-klass domarkort som varit ikraft minst i tre år, med minst fem anteckningar i nämnda grengrupp på kortets baksida, och vars giltighetstid inte överskridits med ett år. Anteckningarna på domarkortet skall vara från tävlingar för vilka det krävs arrangörstillstånd. Anteckningarna skall vara undertecknade av tävlingsarrangören. Beträffande anteckningar i elektroniska domarkort och dessas undertecknande ger tävlingsutskottet skilda direktiv.
- Skall inneha ikraftvarande regelböcker och kunna använda dem.
- Bör speciellt behärska reglerna beträffande tävlingsarrangemang i tävlingsverksamhetens allmänna regler samt grenreglerna.
- Bör delta i en av förbundet arrangerad överdomarkurs och bli godkänd i domarprovet.

Person som har ett giltigt internationellt domarkort kan alltid få ett nationellt överdomarkort genom att delta i överdomarskolningens del 2 (se punkt L.5.5.3) samt genom att avlägga domarprovet godkänt.

Gällande deltagande i domarkursen och förnyandet av överdomarkortet för en person som har giltigt internationellt domarkort, se punkt L.5.9.

L.5.4.2

Nationell I-klass domare

- II-klass domarkort i nämnda grengrupp med minst fem anteckningar på domarkorts baksida, och vars giltighetstid inte överskridits med mera än ett år. Anteckningarna på domarkortet skall vara från den lokala nivåns (1.3.1.3) eller mer krävande tävlingar. Anteckningarna bör vara undertecknade av tävlingsarrangören. Beträffande anteckningar i elektroniska domarkort och dessas undertecknande ger tävlingsutskottet skilda direktiv.
- Bör inneha ikraftvarande regelböcker och kunna använda dem.
- Bör ha förmågan att organisera och verkställa samt känna till i sin tävling normalt använda vapen.
- Bör delta i en arrangerad domarkurs och bli godkänd i I-klass domarprovet.

Person som har ett giltigt internationellt hageldomarkort kan alltid få ett nationellt I-klassens domarkort genom att delta i domarskolningen (se punkt L.5.5.2) samt genom att avlägga domarprovet godkänt.

L.5.4.3 Nationell II-klass domare

- Skall delta i en arrangerad domarkurs och bli godkänd i II-klass domarprovet. Kursen och provet kan i framtiden utföras via internet.

L.5.5 DOMARKURSERNAS PROGRAM OCH KURSMATERIAL

Domarkursens material består av följande ikraftvarande regelböcker:

- + "Tävlingsverksamhetens allmänna regler och anvisningar" (KY).
- + Den grengrupps grenregler i vilken man avlägger provet, (t.ex. ISSF-grenars tekniska regler + grenreglerna).
- + Stödklassernas regler (pistol- och gevärsgrenarna).

Man bör ha regelböckerna när man kommer till kursen, antingen i bokform eller i elektronisk form.

Domarkursen följer tävlingsutskottets godkända programformat.

L.5.5.1 II-klassens domarkursens innehåll

- Minst 6 timmar (a' 45min.) + 1...2 h domarprov.
- Domarens inställning och roll vid tävlingstillfället.
- Regelböckernas innehåll och användning.
- I hagelgrenarna sidodomarens uppgifter.
- I kulgrenarna, träffens valörbestämelse, och dess hjälpmedel.
- Reglerna om säkerhet.
- Granskning av resultat.
- Skyttegrenarna och tävlingsreglerna.
- De delar i KY-reglerna som berör den tävlande.
- Domarprov.

L.5.5.2 I-klassens domarkursens innehåll

- Minst 8 timmar (a' 45min.) + 1...2 h domarprov.
- Repetition av II-klassens innehåll (kan utföras tillsammans med II-klassens kurs).
- Bandomarens uppgifter.

- Genomgång av den nationella tävlingsverksamhetens allmänna regler och anvisningar (KY).
- Domarprov.

L.5.5.3 Den nationella överdomarkursens innehåll

Den nationella överdomarskolningen är för nya domaraspiranter tudelad och för dem som förnyar sitt kort endelad.

I det första avsnittet deltar de nya domaraspiranterna i en tre timmar (3 x 45 min.) lång undervisning där man noggrannare går igenom tävlingsverksamhetens allmänna regler och anvisningar (KY). Om kursen omfattar flera grengruppers domarskolning är denna del gemensam för alla nya domaraspiranter oberoende av grengrupp. De domare som förnyar sina överdomarkort får delta i denna del om de så önskar.

I det andra avsnittet går både de nya domaraspiranterna och de som förnyar sina kort igenom en fyra timmar lång (4x45 min) grengruppspecifik undervisning i vilken:

- man repeterar de väsentligaste ändringarna i tävlingsreglerna (gren- och tekniska regler);

- utgående från KY-regelboken man går igenom tävlingsfunktionärernas uppgifter inkl. domarverksamheten; och
- man bekantar sig med tävlingsledarens, juryns, appellationsjuryns, finaljuryns och TA:s uppgifter.

I detta senare avsnitt används riktigt material om protester, appellationer, TA-rapporter etc. Denna del kan också innehålla grupparbeten.

Båda delarna utförs samma dag. I undantagsfall kan skolningen ske över två dagar, t.ex. över ett veckoslut om det finns många som vill avlägga två eller flera grengruppers domarexamen.

Efter skolningen arrangeras domarprovet.

L.5.6

DOMARPROV

Efter kursen arrangeras domarprov. Rätten att delta i provet förutsätter att man deltagit i den ifrågavarande grengruppens skolning. I provet bör man kunna använda regelböckerna då man svarar på frågorna. Målet med provet i domarklasserna I och II är att mäta hur bra kursdeltagarna kan använda regelböckerna och i dem hitta rätt svar. Målet med överdomarprovet är att ta reda på hur bra kursdeltagarna har anammat överdomarens uppgifter samt

att säkerställa en tillräcklig regelkännedom.

Vid samma kurs kan man avlägga endast en grengrupps domarkort. Undantag gör flera dagar långa kurser (se L.5.5.3), då en del eller alla prov kan anordnas på den sista dagen.

5.6.1 I- och II-klassens domarprov

II-klassens domarprov består av minst 20 frågor ur kursens material och regler. En femtedel skall vara tagna från den nationella tävlingsverksamhetens allmänna regler och anvisningar (KY).

I-klassens domarprov består av minst 30 frågor, av vilka en tredje del skall vara tagna från den nationella tävlingsverksamhetens allmänna regler och anvisningar.

Tiden för I- och II klassens prov är 2 timmar.

För att ett I- eller II-klass prov skall godkännas skall poängantalet vara minst 75% av provfrågornas sammanlagda poängsumma.

L.5.6.2 Överdomarprov

Överdomarprovet består av ett grengruppsspecifikt prov och det bör mäta aspiranternas förmåga att i sin egen grengrupp anamma de uppgifter som hör till

- Regionsektionen eller grensektionen sänder domarkortet till deltagarens förening eller direkt till personen ifråga.
- SFS beviljar domarkort åt sina godkända kursdeltagare. Korten skrivs av SAL:s kansli.
- På internet utförda domarprov godkänns av förbundet, som sänder domarkorten till personen ifråga.
- Domarkorten kan också vara elektroniska.

I-klass domarkort

- Kursens ledare sänder de ifyllda förslagsblanketterna till förbundets kansli, med anteckning på blanketterna om förordande av dem, som utfört godkänt prov.
- Förbundets kansli svarar för att kortet sändes till personen ifråga. Domarkorten kan också vara elektroniska.

Nationell överdomares kort

- Kursens ledare sänder de ifyllda förslagsblanketten till förbundets kansli, med anteckning på blanketten om förordande av dem, som utfört godkänt prov. Till ansökan bifogas fotografi av ansökande.

- Tävlingsutskottet behandlar förslagen och besluter om domarkorten.
- Förbundets kansli svarar för att kortet sändes till personen ifråga. Domarkorten kan också vara elektroniska.

L.5.8

BESTÄMMELSER BERÖRANDE DOMARKORTEN

Det nationella överdomarkortet (YT) och nationella I-klass (I-kl) domarkortet undertecknas av förbundets personal.

Det nationella II-klass (II-kl) domarkortet undertecknas av regionsektionen, SFS eller grensektionens ordförande eller tävlingschef. Via internet utförda kort undertecknas av förbundets personal.

Elektroniska domarkort är giltiga utan underskrift.

I- och II-klassens domarkort är ikraft från utgivningsdatum följande fyra (4) hela kalenderår. Överdomarkorten är ikraft från utgivningsdatum följande fyra år, dock så att om överdomarkurs inte anordnas under det sista giltighetsåret så är kortet ikraft till utgången av följande års april.

För kortet debiteras det pris som förbundsfullmäktige beslutit. Priset ingår i kursavgiften. Avgifter för icke godkända prov returneras inte.

Godkända kort kan annulleras på förslag av godkännaren och/eller förbundsstyrelsen eller annulleras för en bestämd tid p.g.a. olämpligt uppförande eller oklar verksamhet.

Förbundets kansli upprätthåller ett register över internationella domare samt nationella över-, I- och II-klass domare. Regionsektionerna och grensektionerna kan upprätthålla förteckning över sina egna II-klass domare. Föreningarna kan ha egna förteckningar över sina domare.

Grensektionerna och SFS skall omedelbart informera förbundets kansli samt personernas regionsektion om godkända domarkort och förnyade domarkort. Regionsektionerna skall på samma sätt omedelbart informera grensektionerna och förbundets kansli om godkända domarkort och förnyade domarkort. Förbundet informerar regionerna och grensektionerna om på internet utförda domarkort.

Regionerna övervakar på sitt område domarnas verksamhet samt deltagande i domarutbildningen. Grensektionerna kan på samma vis övervaka de egna grenarnas domare.

YT-domarkorten kan förses med personsens fotografi.

Förbundsstyrelsen bekräftar separat domarnas klädsel (märkning och väst)

L.5.9

FÖRNYANDE AV DOMARKORT

II-klass och I-klass domarkort, som utfärdats efter godkänt domarprov, kan förnyas efter ansökning, ifall det finns minst 5 anteckningar om domarverksamhet på baksidan av kortet, till samma klass och grengrupp endast en gång. Kortet förnyas för följande fyra år räknat från giltighetstidens utgång.

Anteckningarna på ett I-klassens domarkort bör vara från tävlingar till vilka det behövs tävlingslov. Anteckningarna på ett II-klassens domarkort bör vara från den lokala nivåns (1.3.1.3) eller från mer krävande tävlingar. Anteckningarna bör vara undertecknade av tävlingsarrangören. Om anteckningarna på elektroniska kort och om signerandet ger tävlingsutskottet närmare anvisningar.

Om anteckningarna på kortets baksida, inte är tillräckliga då kortets giltighetstid gått ut, skall personen ifråga delta i en ny domarkurs och ett nytt domarprov.

Kort, som har märke att de förnyats, kan endast förnyas genom att på nytt delta i en domarkurs och utföra ett godkänt domarprov.

I-klass domarkort som förnyas genom kurs och prov kan endast förnyas inom ett år från det att kortets giltighetstid gått ut och då endast om kortet innehåller fem anteckningar.

Överdomarkorten förnyas endast efter en förnyad kurs och förnyat domarprov. Rätt att delta i överdomarkursen har personer vars korts giltighetstids gått ut för mindre än två och ett halvt år sedan. Efter detta kan kortet endast förnyas till en lägre domarklasser (I och II) genom att delta i en domarkurs och ett domarprov i den lägre klass man ansökt om.

Domare som inte vill förnya sitt kort i den ikraftvarande klassen kan alltid förnya det i en lägre klass genom att delta i den klassens domarkurs och domarprov.

Om det sker stora förändringar i tävlingsreglerna, arrangeras enligt anvisningar av tävlingsutskottet, tilläggskurser utgående från vilka YT- och I-klassens domarkort förnyas och de gamla annulleras.

Förkommet kort kan förnyas till samma giltighetstid i samma klass genom ansöknings.

L.5.10

FÖRLÄNGANDET AV DOMARKORTENS GILTIGHETSTID

Då det råder exceptionella förhållanden kan förbundsstyrelsen, på rekommendation av tävlingsutskottet, förlänga alla domarkort inom en domarkategori för en bestämd tid. Härvid förlängs också tidsfristen för förnyandet och höjandet av kort som förfallit. Nya kort beviljas inte utan de gamla korten är ikraft som sådana.

BILAGA 6

IDROTTENS ETISKA REKOMMENDATIONER

L.6.1 Allmänna bestämmelser

I tävlingsverksamheten gäller "rent spel"-principer. Sanktioner för brott mot denna bilagas rekommendationer döms av SAL:s styrelse.

L.6.2 Sammandrag av de etiska principerna för idrotten

Allmänna principer

1. Respekterande av annan person och liv

Man skall behandla en annan person på samma sätt, som man själv vill bli behandlad. "Alla människor är födda fria och lika i värde och rättigheter. De har utrustats med förnuft och samvete och bör handla gentemot varandra i en anda av gemenskap". (FN:s världsomfattande deklaration om människorättigheterna, 1 artikeln).

2. Spridning av sundhet och välfärd

Motion och idrott sprider fysisk, psykisk och social välfärd.

3. Ansvar för uppfostran

För barn och ungdomar är motion och idrott en viktig del av uppfostran.

- 4. Öppenhet, demokrati, ärlighet och jämställdhet**
Grundprincipen i motion och idrott, är ett rent spel.
- 5. Alla har likvärdiga rättigheter till motion och idrott**
Motion och idrott sprider, och förverkligar, en bred grund för jämställdhet.
- 6. En hållbar utveckling och beaktande av naturen**
Motion och idrott befrämjar en hållbar utveckling samt fungerar som miljöuppföstran till ett större miljöansvarigt uppträdande.

Tilläggsprinciper

- 7. Mångkultur och godkännande**
Motion och idrott sprider godkännande och förståelse mellan kulturer samt förhindrar rasism.
- 8. Bekämpande av doping**
Doping hör inte till motion och idrott.
- 9. Ansvarsfullt användande av rusmedel och läkemedel**
Till motion och idrott hör inte tobak, snus, alkohol, droger och övriga rusningsmedel eller läkemedelsmissbruk.

- 10. Våldsamhet**
- Idrottskulturen motsätter sig våld. Målsättningen är en verksamhet i vilken det inte förekommer fysiskt eller psykiskt våld.
- 11. Förhindrande av sexuella trakasserier**
- Idrottsorganisationerna godkänner inte sexuellt trakasserier eller utnyttjande.
- 12. Åskådarnas säkerhet och trivsel**
- I motions- och idrottstillfällen skall publiken, supportrarna, funktionärerna, sponsorerna och medias representanter trivas och känna sig trygga.
- 13. Ansvarigt budgetdisciplin**
- I motion och idrott skall verksamheten basera sig på hållbar penninghushållning.
- L.6.3 Budgetansvarighet**
- I förbundets tävlingsverksamhet förbinder sig medverkande föreningar att sköta om sin ekonomi enligt reglementen och givna anvisningar.
- L.6.4 Överenskomna resultat**
- Idrottsverksamhetens etiska utgångspunkt är att idrottare, lag och föreningar i tävlingsverksamheten strävar att uppnå det bästa möjliga resultatet.

Förening, vars lagresultat i tävlingsverksamheten, är överenskommet på förhand förlorar sin tävlingsrätt, för den tid förbundets styrelse besluter, dock för minst två tävlingsperioder.

Idrottare, som gör sig skyldig till resultatöverenskommelse, straffas med tävlings- och funktionärsförbud för minst två tävlingsperioder.

Föreningsfunktionär, som medverkar till resultatöverenskommelse försätts normalt i funktionärsförbud för minst två år.

L.6.5 Vadslagning

Idrottare eller tränare får inte själv, eller via representant, slå vad om sitt eget tävlingsresultat. För brott mot detta följer normalt avstängning för en tävlingsperiod från tävlings- och funktionärsuppgifter.

BILAGA 7

PRESIDENTENS TÄVLING

L.7.1 ARRANGERANDE AV PRESIDENTENS TÄVLING

Allmänt

Republikens president P.E. Svinhufvud donerade 09.09.1931 till Finlands Sport-skytteförbund en vandringspokal, om vilken det tävlas varje år med frigevär, i en för detta ändamål arrangerad rekordduglig jubileumstävling.

SAL har utvidgat tävlingen att omfatta även andra 300 m grenar.

Tävlingens namn är "Presidentin kilpailut".

L.7.2 TÄVLINGSGRENARNA OCH PRISEN **Frigevärstävlingen**

Huvudgrenen i presidentens tävling är frigevärstävlingen enligt följande:

1. Tävlingen är individuell och utförs på 300 m:s avstånd med frigevär, 3x40 skott, i enlighet med ikraftvarande grenregler.
2. Tävlingen har endast ett heat.
3. Vinnaren erövrar för ett år republikens president P.E. Svinhufvuds vandrings-

pris. Han är ansvarig för förvaringen och skötseln av vandringspriset samt levererar det i god tid till följande arrangör för tävlingen.

4. Vinnaren låter gravera vandringspokalen med behörig text.
5. Arrangören utdelar medaljer åt de tre bästa. Medaljerna beställs från SAL.

Tävlingens övriga grenar

I samband med presidentens tävling kan övriga 300 m grenar arrangeras.

Alla grenar är individuella och omfattar bara A-klass. I varje gren anordnas bara ett heat. Lagtävling arrangeras inte i någon gren.

Varje grens vinnare erövrar eventuellt ett vandringspris, som behandlas på samma sätt, som är sagts om pokalen i huvudtävlingen i paragraf L.7.2.3-4.

Arrangören delar ut medaljer åt de tre bästa i varje gren, dessutom kan arrangören dela ut hederspris enligt eget omdöme.

L.7.3

ARRANGERANDE AV TÄVLINGEN, TIDPUNKT OCH DELTAGARAVGIFT

Arrangerande av tävlingen

SAL beviljar arrangörslovets till någon medlemsförening efter ansökan.

Ansökningsproceduren är i enlighet med paragraf 3.2.3. Till ansöknings av frigevärstävlingen kan göras tillägg om eventuella tävlingar i övriga grenar.

Tidpunkten för tävlingen

SAL reserverar i tävlingskalendern den mest passande tiden så att landets bästa idrottare kan delta i dessa tävlingar.

Deltagaravgiften

Av deltagarna kan krävas en skälig deltagaravgift, förslaget till deltagaravgift skall inkluderas i tävlingsansöknings. Deltagaravgiften bestyrks av SAL:s tävlingsutskott.

L.7.4

RÄTT ATT DELTA

Tävlingarna är rekorddugliga.

Om deltagarantalet överstiger bankkapaciteten, så utförs kvalificering på basen av placeringarna i de senast arrangerade FM-tävlingarna.

BILAGA 8

GENERAL RUDOLF WALDÉNS MINNES- TÄVLING FÖR UNGA SKYTTAR (= GENERALENS TÄVLING)

L.8.1 VERKSTÄLLENDET AV GENERA- LENS TÄVLING

Allmänt

För unga skyttar anordnas varje år, generalen av infanteriet Rudolf Waldéns minnestävling. Tävlingsens huvudgren är fritt 50 m gevär 3x40 skott.

L.8.2 TÄVLINGSGRENAR OCH PRIS

Tävlingsgrenar

1	50 m gevär 3 x 40 skott	Pojkar
2	50 m gevär 60 skott ligg	Pojkar
3	50 m pistol 60 skott	Pojkar
4	25 m snabbpistol 60 skott	Pojkar
5	25 m sportpistol 30 + 30 skott	Flickor
6	50 m gevär 3 x 40 skott	Flickor
7	50 m gevär 60 skott ligg	Flickor

Alla tävlingar är individuella. Se även paragraf L.8.4. Lagtävling arrangeras inte i någon gren.

Priserna

I alla tävlingsgrenar finns för evigt vandrande vandringspokaler. Vinnaren erhåller vandringspokalen för ett år. Idrottaren är ansvarig för förvaringen och skötseln av pokalen samt att den levereras i god tid till följande arrangör för tävlingen.

Vinnaren låter gravera vandringspokalen med behörig text på sin egen bekostnad.

Medaljer utdelas till de tre bästa i varje gren. Arrangören kan dessutom utdela hederspris enligt eget omdöme. Medaljerna beställs från SAL:s kansli.

L.8.3

ARRANGERANDE AV TÄVLINGEN, TIDPUNKT OCH DELTAGARAVGIFT

Arrangerande av tävlingen

SAL beviljar arrangörslovet till någon medlemsförening efter ansökan.

Ansökningsproceduren är i enlighet med paragraf 3.2.3.

Deltagaravgiften

Av deltagarna kan krävas en skälig deltagaravgift. Förslag till deltagaravgift skall vara med i ansökningsprocessen. Deltagaravgiften bestyrks av SAL:s tävlingsutskott.

L.8.4 RÄTT ATT DELTA

I tävlingarna kan, beroende på bankapaciteten, delta senaste års FM-tävlingarnas 10...12 bästa skyttar enligt resultaten i varje gren. Valet utförs av förbundets junioransvariga person och chefstränaren eller av dem befullmäktigad tränargrupp.

Juniorerna får under tävlingsåret fylla max. 21 år.

Beroende på bankapaciteten kan inbjuden tävlare också delta i någon annan gren. Om man i detta fall måste tillgripa granskning görs det på basis av resultatet, i de senaste FM-tävlingarna i respektive gren.

Till deltagare i tävlingen kan även en känd junior godkännas och som inte kunnat delta i FM-tävlingarna på basis av godtagbara skäl, t.ex. representationsuppgifter, sjukdom o.s.v. Ansökning om detta skall lämnas till arrangören senast 21 dygn före tävlingarna.

L.8.5 TÄVLINGSINBJUDAN

Arrangören publicerar tävlingsinbjudan i "Urheiluaampuja"-tidningen minst 2 månader före tävlingen. Förbundets kansli sänder till de utvalda en personlig inbjudan, senast 1 månad före tävlingarna. Godkända deltagare skall senast 14 dygn

före tävlingarna bekräfta sitt deltagande till arrangören.

L.8.6

REKORDDUGLIGHET OCH REKORD

Generalens tävlingar är rekorddugliga.

BILAGA 9

”POHJOLAN MALJA”-TÄVLING MELLAN FÖRENINGAR

L.9.1 ALLMÄNT

Försäkringsbolaget Pohjola har donerat åt SAL ett vandringspris, vilket tävlas om mellan medlemsföreningarna. Man tävlar med FM-placeringar. Vandringsprisets namn är ”Pohjolan malja”.

L.9.2 TÄVLINGENS ÄNDAMÅL

Tävlingens ändamål är att, mellan medlemsföreningarna, sporra skytteverksamheten speciellt för juniorklasserna samt bredda nivån i föreningarna och via detta även höja resultatnivån i skyttesporten på riksnivå.

L.9.3 UTFÖRANDE AV TÄVLINGEN

En placering bland de åtta bästa i FM-tävlingarna ger poäng i ”Pohjolan Malja”-tävlingen. Poäng ges både i individuella- och lagtävlingar i de klasser som har FM-status.

1 placering	8 poäng
2 placering	7 poäng
3 placering	6 poäng

4 placering	5 poäng
5 placering	4 poäng
6 placering	3 poäng
7 placering	2 poäng
8 placering	1 poäng

Lika resultat om placeringarna 4 ... 8 avgörs, såsom varje grens regler bestämmer om särning för de tre bästa vid lika resultat.

I tävlingen deltar alla grengrupper samt alla FM-grenar och klasser.

Den förening som samlat mest poäng vinner tävlingen.

L.9.4 FM-TÄVLINGSARRANGÖRENS UPPGIFTER

Resultatkansliet i den arrangerande föreningen, räknar "Pohjola Maljas" poängen och sänder dem tillsammans med resultatförteckningen till SAL:s kansli.

L.9.5 SAL:S KANSLIS UPPGIFTER

SAL:s kansli räknar ihop föreningarnas poäng från de olika FM-tävlingarna och sköter om att vandringspokalen blir grave-rad.

L.9.6

PUBLICERING AV RESULTATEN

Resultaten publiceras vid höstens fullmäktigemöte eller vid SAL:s förbundsmöte, vid vilket "POHJOLAN MALJA" överlåts åt förening, som har uppnått den bästa poängsumman.

Föreningen är ansvarig för förvaringen av vandringspokalen och att den i god tid lämnas tillbaka före följande utdelning.

BILAGA 10

RÖRELSEHÄMMADES KLASSIFICERING

L.10.1 Allmänt

En väsentlig del av de rörelsehämmades tävlande är klassificeringen i olika klasser. Klassificeringens målsättning är att garantera likvärdiga utgångspunkter för de tävlande. Vid paralympiaspelen och internationella tävlingar utförs klassificeringen av professionella sjukvårdare och till klassificerare utbildade grenspecialister. Beroende på idrottsgren och grenens fordringar finns det olika antal klasser i olika idrottsgrenar. T.ex. i friidrott tävlar man i en del grenar i sammanslagna klasser varvid man använder ett noggrant uträknat respitsystem.

Klassificeringen kan jämföras med icke rörelsehämmades viktklassindelning (t.ex. brottning, judo, boxning). Målet är detsamma, dvs att garantera för alla likvärdiga utgångspunkter för tävlandet så att resultaten avgör och inte den rörelsehämmades skada.

L.10.2 **Klassificering inom den internationella skyttesporten, gevärs- och pistolgrenar**

För att kunna delta i den internationella tävlingsverksamheten, skall idrottaren ha

en internationell skadeklassificering. Den görs av till klassificerare utbildade specialister. På klassificeringskortet antecknas bland annat idrottarens skadeklass och eventuellt rullstolens ryggstöds höjd om sådan används.

Rörelsehämmade idrottare tävlar i två olika klasser, SH1 och SH2. Alla pistolidrottare hör till klass SH1 liksom gevärsidrottarna som liggande kan använda remstöd eller stående kan stöda armbågen mot höftbenet.

L.10.3 Klassificering inom den nationella skyttesporten, gevärs- och pistolgrenar

I de rörelsehämmades nationella tävlingsverksamhet kan även delta idrottare, vars skada inte berättigar till internationell klassificering och deltagande i internationell tävlingsverksamhet. Rätt att delta i SAL:s tävlingar har idrottare, som har läkarintyg på invaliditetsskador på stöd- och rörelsekroppsdelar med en invalidgrad av minst 10%, utan att beakta sinnes- och inre skador.

L.10.4 Nationell klassificering i hagelgrenarna

SAL har godkänt rörelsehämmades deltagande i hagelgrenarnas tävlingar från och med 01.01.2009. Alla FM- och RM-

tävlingar inom hagel skall i ha rörelsehäm-
mades klasser.

Varje idrottare som deltar i någon av de
rörelsehämmandes klasser skall ha ett
personligt klassificeringskort i hagel. Om
kortet inte finns kan idrottaren endast
delta i den öppna klassen (LV1). Också
då skall idrottaren kunna förevisa behörig
utredning över sin skada (läkarutlåtande).

Skadeklassificeringen görs, och klassifi-
ceringskortet beviljas, av SAL:s nationella
klassificerare.

Vid granskning av licenserna, granskar
arrangören att idrottaren har rätt att delta i
sin valda klass.

Klasserna är:

ÖPPEN, LV1, stående eller sittande, rö-
relsehämmandes skadenivå minst 20%, i
händer eller fötter eller båda.

SITTANDE, LV2, Personen kan inte skju-
ta tryggt stående eller röra sig många
meter utan rullstol, skadenivån ca 60 %.

**STÅENDE, EN ARM I ANVÄNDNING,
LV3**, Personen har bara en arm brukbar
vid utförandet, skadenivå ca 50 %.

Dessa tre klasser kan lottas till samma
heat.

LV2 och LV3 klassernas idrottare kan delta i klass LV1.

L.10.5 Internationella klassificeringen i hagelgrenarna

Den internationella klassificeringen utvecklas som bäst i hagelgrenarna av ISSF och IPC (Internationella paralympiakommittén). Klassificeringen kan ännu vara tävlingsspecifik.

BILAGA 11

ANVISNINGAR FÖR GODKÄNNANDE AV REKORDDUGLIGA PAPPERSTAVLOR

L.11.1 Allmänt

När man använder papperstavlor i rekorddugliga tävlingar, skall av SAL godkända officiella tavlor användas.

Tavlan är godkänd först när den med mätprotokoll har konstaterats överensstämma med reglerna och tavelmaterialet har testats och granskats av SAL:s tävlingsutskott, och SAL:s tävlingsutskott beviljat rekordduglighet åt tavlan.

Rekorddugliga tavlor kan endast vara:

- Tavlor anskaffade från av SAL godkända tavelleverantörer.
- Av internationella förbunden godkända tavlor, som också SAL har godkänt, som rekorddugliga.
- Tavlor, som arrangören låtit trycka och SAL har godkänt som rekorddugliga för tillfället ifråga.

L.11.2 Av SAL godkända tavelleverantörer

Av SAL godkända tavelleverantörers rekorddugliga tavlor identifieras av att de är märkta med SAL:s rekordduglighetsiden-

tifieringsnummer samt en specifik tavelse-
reidentifiering.

L.11.3 De internationella grenförbundens tavor

Om man i SAL:s rekorddugliga tävlingar vill använda den i fråga varande grenens internationella förbunds godkända tavor, skall tavlorna också godkännas av tävlingsutskottet, som ger tavlorna rekordduglighetsgodkännande.

Detta förfarande är nödvändigt emedan, leverantörer av tavor med internationella förbundens namn är många och internationella förbundens emblem på tavlorna inte med säkerhet garanterar tavlornas ursprung, kvalitet eller att de godkänts av ifrågavarande internationella förbund som rekorddugliga.

L.11.4 Av arrangören tillverkade tavor

Om tävlingsarrangören själv vill låta trycka tavor till sin tävling, skall tavlorna godkännas hos SAL:s tävlingsutskott. Dessa tavors rekordduglighet gäller endast för den specifika tävlingen.

L.11.5 Förfarande vid godkännandet

L.11.5.1 Försäljare av tavor/tillverkare

Tillverkaren sänder till SAL:s tävlingsutskott ett mättningsprotokoll över tav-

lornas och tryckningsfilmernas mätning samt provexemplar för granskning och provskjutning. På basen av mätprotokollet och granskningen av provexemplaren beviljar SAL åt tillverkaren ett taveltypbundet kodnummer, som varierar för varje tillverkningsparti, samt rätten att använda rekordduglighetsidentifieringen. Utan kodnummer och rekordduglighetsidentifiering är tavlorna inte rekorddugliga. Användning av rekordduglighetsidentifiering på tavlor, vilka inte är godkända av SAL, är förbjudet.

Ny ansökning för godkännande skall göras för varje nytt tryckningsparti

SAL uppbär för användningen av rekordduglighetsidentifieringen och kodnummern en avgift, som bestäms av SAL:s förbundsstyrelse.

L.11.5.2 Internationella förbundens tavlor

Tävlingsarrangören levererar till SAL:s tävlingsutskott, om möjligt, tavelleverantörens mätningsprotokoll från mätningen av tavel- och tryckfilmsgranskningen samt provexemplar för granskning och provskjutning. Till tävlingsutskottet skall också levereras noggranna uppgifter om tavelleverantören och försäkran om att alla tavlor är från samma parti. Om i det parti, som ämnats användas finns olika trycknings-

partier skall provexemplar och uppgifter levereras om alla partier. På basen av mätprotokoll och granskning av provexemplaren, beviljar SAL:s tävlingsutskott åt arrangören rätten att använda tavlorna i den tävling, som man har anhållits om att vara rekordduglig.

På dessa tavlor trycks inte SAL:s rekordduglighetsidentifiering.

SAL uppbär den avgift för godkännandet av rekorddugligheten, som bestämts av förbundsstyrelsen.

L.11.5.3 Av tävlingsarrangören tillverkade tavlor

Tävlingsarrangören levererar till SAL:s tävlingsutskott mätprotokoll över tavel- och tryckningsfilmernas granskning samt provexemplar för granskning och provskjutning. På basen av mätprotokoll och granskning av provexemplaren beviljar SAL åt tävlingens arrangör rätten att använda tavlorna i den tävling som har anhållits om att vara rekordduglig.

Man skall kunna identifiera partiet från vilka tavlorna härstammar. På grund av detta skall på tavlorna tryckas åtminstone datumet för tryckningen. På tavlorna kan med SAL:s godkännande även tryckas SAL:s rekordduglighetsidentifiering samt information om till vilken tävling rekord-

dugligheten för tavlorna har ansökts om. Användning av rekordduglighetsidentifieringen på taylor, vilka inte är godkända av SAL, är förbjudet.

Om i tävlingen används två eller flera olika tryckningspartiers taylor skall från varje parti levereras provexemplar och uppgifter till SAL:s tävlingsutskott

SAL uppbär en avgift för godkännandet av rekorddugligheten, som bestämts av förbundsstyrelsen.

L.11.6 Upphörandet av rekorddugligheten för taylorna

Rekordduglighetsidentifieringen och kodnumren för taylorna upphör när en sådan regeländring träder ikraft, som påverkar taylorernas mått och utseende (se paragraf L.11.2)

Till en specifik tävling ansökt rekordduglighet upphör när tävlingen är avslutad (se paragraf L.11.3-4).

L.11.7 Användandet av SAL:s logo eller namn på taylorna

SAL:s logo eller namn får endast användas med speciellt lov på taylorna. Det samma gäller all slags reklamtexter i vilka hänvisas till SAL.

L.11.8

Tavelmaterial och tavelmått

Kraven på tavelmaterialet och tavlornas måttoleranser finns för ISSF-grenarnas del, i de tekniska reglerna (TS). För övriga grenar i grenreglerna.

BILAGA 12

SAL:S TÄVLINGSGRENAR

I följande är SAL:s tävlingsgrenar uppräknade gruppvis. En del av grenarna har inte för tillfället FM-status och i dessa grenar anordnas inte FM-tävlingar. Noggrannare beskrivning på grenarna finns i grengruppens regelverk. Skottantalet (duvantalet) och de (ålders)klasser, som skjuts finns i tabellerna över FM-tävlingarna i paragraf 7.2. För de grenar, som man inte skjuter FM-tävlingar i, finns motsvarande uppgifter i grenens regelverk.

12.1 **Gevärsgrenarna**

300 m gevär treställningar (VM/FM)

300 m gevär ligg (VM/FM)

300 m std.gevär treställningar (VM/FM)

300 m std.gevär ligg (FM)

50 m gevär treställningar (OL/FM)

50 m gevär ligg (VM/FM)

10 m luftgevär (OL/FM)

10 m luftgevär, treställningar (FM)

10 m luftgevär, liggande (FM)

10 m luftgevär partävling (OL/FM)

12.1.1 Rörelsehämmades gevärgrenar (alla grenar har FM-status)

R1 10 m luftgevär, frihand, SH1

R2 10 m luftgevär, frihand, SH1

R3 10 m luftgevär, ligg, SH1

R4 10 m luftgevär, frihand, SH2

R5 10 m luftgevär, ligg, SH2

R6 50 m gevär, ligg, SH1

R7 50 m gevär, 3x40 ls, SH1

R8 50 m gevär, 3x20/3x40 ls, SH1

R9 50 m gevär, ligg, SH2

12.1.2 Stödskyttets grevårgrenar (alla grenar är guldkorngrenar)

10 m luftgevär

50 m gevär

12.2 Pistolgrenarna

50 m pistol (VM/FM)

25 m grovpistol (VM/FM)

25 m sportpistol (OL/FM)

25 m klenpistol (FM)

25 m standardpistol (VM/FM)

25 m snabb (olympia) pistol (OL/FM)

10 m luft olympiapistol (FM)
10 m luftpistol (OL/FM)
10 m luftpistol partävling (OL/FM)
Nationell olympiapistol (inte FM)
Nationell 10 m luft sportpistol (inte FM)
Nationell 10 m luft std.pistol (inte FM)

12.2.1 Rörelsehämmades pistolgrenar (alla grenar har FM-status)

P2 10 m luftpistol, SH1
P3 25 m pistol (sportpistol), SH1
P4 50 m pistol (fripistol), SH1
P6 25 m standardpistol SH1

12.2.2 Stödskyttets pistolgrenar (alla grenar är guldkorngrenar)

10 m luftpistol
25 m klenpistol

12.3 Rörliga måls grenar

50 m normallopp (VM/FM)
50 m blandlopp (VM/FM)
50 m långsamma lopp (FM, endast A14-klass)
100 m älg enkelskott (NM/FM)
100 m älg dubbelskott (NM/FM)

10 m normallopp (VM/FM)

10 m blandlopp (VM/FM)

Fallande tavlor, normallopp (FM)

12.4 Hagelgrenarna

Skeet (OL/FM)

Trap (OL/FM)

Trap partävling (OL/FM)

Skeet partävling (EM/FM)

Dubbeltrap (VM/FM)

Nationell trap (FM)

Automattrap (FM)

Nationell Skeet (FM)

Internationell (FITASC) Sporting (VM/FM)

Engelsk sporting (VM/FM)

Compak-sporting (VM/FM)

12.4.1 Rörelsehämmandes hagelgrenar (alla grenar är FM-grenar, trap är IPC VM-gren)

Rörelsehämmade skjuter alla grenar i punkt 12.4

- 12.5 Siluettgrenarna (alla grenar har VM- och FM-status)**
- 12.5.1 Grovkalibriga pistolgrenar, Big Bore Pistol (BBP):**
- Revolver (BBPR)
 - Production (BBPP)
 - Standing (BBPS)
 - Unlimited (BBPU)
- Big Bore Pistol Aggregate (BBPAgg) sammanlagda resultatet från grenarna BBPR, BBPP, BBPS och BBPU.
- 12.5.2 Klenkalibriga pistolgrenar, Small Bore Pistol (SBP):**
- Revolver (SBPR)
 - Production (SBPP)
 - Standing (SBPS)
 - Unlimited (SBPU)
- Small Bore Pistol Aggregate (SBPAgg) sammanlagda resultatet från grenarna SBPR, SBPP, SBPS och SBPU.
- 12.5.3 Banpistolgrenarna, Field Pistol (FP):**
- Production (FPP)
 - Production Any Sights (FPPAS)

Field Pistol Aggregate (FPAgg) sammanlagda resultatet från grenarna FPP och FPPAS.

12.5.4 Grovkalibriga gevärsgrenarna, Big Bore Rifle (BBR):

Silhouette (BBRS)

Hunting (BBRH)

Big Bore Rifle Aggregate (BBRAgg) sammanlagda resultatet från grenarna BBPS och BBRH.

12.5.5 Klenkalibriga gevärsgrenarna, Small Bore Rifle (SBR):

Silhouette (SBRS)

Light (SBRL)

Small Bore Rifle Aggregate (SBRAgg) sammanlagda resultatet från grenarna SBPS och SBRL.

Silhouette Open Sights (SBRLOS)

Light Open Sights (SBRLOS)

Small Bore Rifle Open Sight Aggregate (SBROSagg) sammanlagda resultatet från grenarna SBRLOS och SBRLOS

Small Bore Rifle All Sight Aggregate (SBRASagg) sammanlagda resultatet från grenarna SBRS, SBRL, SBRLOS och SBRLOS

- 12.5.6 Frihandsgrenarna, Standing (S):**
Sammanlagda resultatet från grenarna BBPS, SBPS, FPP ja FPPAS.
- 12.5.7 Luftvapengrenarna**
Standard pistol (APP)
Standard gevär (APR)
- 2.6 Svartkrutsgrenarna (alla grenar har VM- och FM-status)**
- 12.6.1 Gevärsgrenarna**
- 1 – Miquelet
 - 2 – Maximilian
 - 3 – Minie
 - 4 – Whitworth
 - 8 – Valkyrie
 - 14 – Tanegashima
 - 15 – Vetterli
 - 16 – Hizadai
 - 36 – Pennsylvania
 - 37 – Lamarmora
 - 90 – Remington
 - 91 – Remington Match

12.6.1.1 Gevär, laggrenarna

- 9 – Gustav Adolf
- 10 – Pauly
- 11 – Versailles
- 17 – Amazons
- 19 – Nagashino
- 20 – Ribgy
- 24 – Pforzheim
- 26 – Wedgnock
- 27 – Nobunaga
- 29 – Lucca
- 31 – Halikko
- 32 – Magenta

12.6.2 Pistol- och revolvergrenarna

- 5 – Cominazzo
- 6 – Kuhenreuter
- 7 – Colt
- 12 – Mariette
- 23 – Donald Malson
- 28 – Tanzutsu
- 38 – Remington
- 93 – Smith&Wesson

12.6.2.1 Pistol- och revolver, laggrenarna

13 – Peterlongo

18 – Boutet

25 – Wogdon

30 – Adams

33 – Forsyth

12.6.3 Hagelgrenarna

21 – Manton

22 – Lorenzoni

12.6.3.1 Hagel, laggrenarna

34 – Hawker

35 – Bateswille

12.7 Practical-grenarna och divisionerna (alla grenar har VM- och FM-status)

A) Pistol

1 Open

2 Standard

3 Classic

4 Production

5 Production Optics

6 Production Optics Light

7 Revolver

B) Gevär

- 1 Semi Auto Open
- 2 Semi Auto Standard
- 3 Manual Action Open
- 4 Manual Action Standard
- 5 Pistol Caliber Carbine

C) Hagel

- 1 Open
- 2 Modified
- 3 Standard
- 4 Standard Manual

D) Action Air

- 1 Open
- 2 Standard
- 3 Classic
- 4 Production

E) Mini Rifle

- 1 Open
- 2 Standard

F) Pistolkarbin

- 1 Pistolkarbin

G) Tournament

Sammanlagan tävling, i vilken skjuts olika grenars (A,B,C) stationer

H) Grand Tournament

Sammanlagan tävling, vilken består av två eller tre grenars (A,B,C) tävling

I) Liga

Bestående av olika grenstävlingar sammanslagna tävlingar.

12.8

Bänkskytte grenarna (Alla grenar har VM- och FM-status)

Heavy Varmint (HV) 100m 5x5 sk

Heavy Varmint 200 m 5x5 sk

Heavy Varmint 300 m 5x5 sk

Light Varmint (LV) 100 m 5x5 sk

Light Varmint 200 m 5x5 sk

Unlimited (UL) 100 m 5x10 sk

Unlimited 100 m 3x10 sk

Unlimited 200 m 5x10 sk

Unlimited 200m 3x10 sk

Unlimited 300m 3x10 sk

Unlimited 300m 5x5 sk

Unlimited 600m 3x10 sk

Unlimited aggregate 100+200 m 5x10 sk
+ 5x10 sk

Unlimited aggregate 100+200 m 5x10 sk
+ 3x10 sk

Unlimited aggregate 100+200 m 3x10 sk
+ 3x10 sk

Unlimited aggregate 300+600 m 3x10 sk
+10x3 sk

Heavy Varmint aggregate 100+200 m 5x5
sk + 5x5 sk

Light Varmint aggregate 100+200 m 5x5
sk + 5x5 sk

Heavy & light varmint aggregate 100+200+
100+200 m 5x5 sk + 5x5 sk + 5x5 sk + 5x5
sk

Unlimited aggregate 100+200+300 m
5x10 sk + 3x10 sk + 5x5 sk

Small Bore Rifle (.22RF) 50 m 3x10 sk

Small Bore Rifle 100 m 3x10 sk

Miniatyrgevär fri klass 25 m 3x25 sk

Miniatyrgevär fri klass 50 m 3x25 sk

ERABSF:s internationella Sporter 25 m
3x25 sk

ERABSF:s internationella Sporter 50 m
3x25 sk

ERABSF:s lätta klassens miniatyrgevär
25 m 3x25 sk

ERABSF:s lätta klassens miniatyrgevär
50 m 3x25 sk

ERABSF:s tunga klassens miniatyrgevär
25 m 3x25 sk

ERABSF:s tunga klassens miniatyrgevär
50 m 3x25 sk

ERABSF:s tunga klassens luftgevär 25 m
3x25 sk

ERABSF:s lätta klassens luftgevär 25 m
3x25 sk

BILAGA 13

SAL:S NATIONELLA REGLER FÖR KLÄDSEL UNDER TÄVLINGAR

1. Allmänt

Alla tävlande bör bidra till att ge en positiv bild av sin gren och vara till fördel för sin sport när man uppträder framför publik. Skytte har, som idrottsgren, möjlighet att väcka intresse hos nya deltagare och supporters. Uppskattning av skytte som idrottsgren beror även på hur idrottarna och funktionärerna uppträder i offentligheten och medierna. Alla som medverkar i sportsskytte är skyldiga att uppträda klädda på ett för tävlingen korrekt sätt. Arrangörens uppgift är att övervaka att anvisningarna efterföljs.

2. **Idrottarnas och funktionärernas klädselregler, Dress Code**

2.1 Idrottarnas klädsel under träning, kval-, grund- och finaltävlingarna skall vara korrekt för en nationell idrottstävling. Klädseln skall ge ett positivt intryck av sportsskytte som sport/sportgren.

2.2 Under prisceremonin och andra officiella tillställningar rekommenderas, att idrottaren bär sin förenings officiella representationsdräkt, träningsdräkt (rock) eller värmedräkt (medräknat sportskor). Det

rekommenderas även att, speciellt under prisceremonin, alla föreningsmedlemmar har samma klädsel.

2.3 Ändamålet med SAL:s klädselrekommendationer är att idrottarna är klädda i idrottstypiska kläder, med föreningens färger och märken. Passande dräkter under tävlingen är t.ex. träningsdräkt, joggningsdräkt, värmedräkt osv.

2.4 Idrottare uppmanas att på FM-tävlingar, också under själva tävlingsutförandet, använda sin förenings officiella klädsel eller åtminstone föreningens officiella skjorta, såvida de grenspecifika reglerna och väderförhållandena det tillåter. Samma förfarande rekommenderas för övriga nationella tävlingar.

Föreningarna uppmanas instruera sina idrottare vad som är föreningens officiella klädsel på FM-tävlingarna.

Landslagsklädseln är inte ämnad för den nationella tävlingsverksamheten, där de tävlande representerar sina föreningar, inte förbundet, och är således inte tillåten.

2.5 Förbjudna dräkter och utrustning under tävlingen och prisceremonin är kamouflagefärgade dräkter och utrustning (undantag är funktionärer i militärtjänst), ärmlösa T-skjortor, för korta shorts, alla

typer av sandaler, lappade eller trasiga byxor, byxor, som klippts till fransar (rispade), eller kläder och utrustning, som har olämpliga texter (referens till våld, rashat, ojämställdhet, dopingmedel, rusningsmedel, tobak osv.) Blå (eller andra färgers) hela och snygga jeans är tillåtna i all SAL:s verksamhet.

- 2.6 Byte av kläder bör göras på en för ändamålet anvisad plats.
- 2.7 Alla dräkter skall beträffande tillverkarnas och sponsorernas märken uppfylla SAL:s regler om reklammärkning (se KY 2.8)
- 2.8 Direktivet berör även till valda delar arrangörer och jury medlemmar. På mästerskapstävlingarna, (RM, FM), skall juryn och bandomarna ha likadana dräkter, som klart skiljer sig från andra (väst och/eller skjorta).

BILAGA 14 SAL:S REGIONINDELNING

SAL Region	Landskap	Till regionen hör inte	Till regionen hör också
Södra Finland	Nyland		Loppis Riihimäki
Tavastland*	Egentl. Tavastland* Päijänne-Tavastland Birkaland*	Loppis Riihimäki Sastamala Punkalaidun	
Östra-Finland*	Norra Karelen Norra Savolax*	Varkaus	
Sydöstra Finland	Kymmenedalen Södra Savolax Södra Karelen		Varkaus
Mellersta Finland	Mellersta Finland		
Lapland	Lapland		
Sydvästra Finland	Åland Egentliga Finland Satakunta		Sastamala Punkalaidun
Österbotten	Österbotten Mellersta Österbotten Södra Österbotten		Alavieska Haapajärvi Kalajoki Nivala Reisijärvi Sievi Ylivieska
Norra Österbotten*	Norra Österbotten* Kajanaland	Alavieska Haapajärvi Kalajoki Nivala Reisijärvi Sievi Ylivieska	

* = inte alla kommuner

SAL:s nio regioner följer i huvuddrag Finlands landskapsindelning så att till regionen hör ett eller flera landskap. Gränskommuner kan dock höra till en annan region. De kommuner som hör till en annan region än vad landskapet i övrigt hör har angivits i föregående tabell.

Då en ny förening grundas, bestäms regionen i enlighet med i vilken kommun föreningen i föreningsregistret har antecknats ha sin hemvist. Föreningen hör till regionen enligt bistående tabell oberoende av i vilket landskap föreningens hemkommun befinner sig om inte SAL:s möte, i enlighet med SAL:s regler annat besluter.

Om en förenings hemkommun slås samman med en annan kommun som inte hör till samma region, besluter SAL:s möte skilt till vilken region kommunen i fortsättningen skall höra.

BILAGA 15

BLANKETTER

Bl.a. följande blanketter finns på SAL:s internetsidor, där de kan skrivas ut eller nerladdas till egen dator. En del av blanketterna kan fyllas i elektroniskt. Användning av elektroniska blanketter är att föredra.

Blankett för preliminärt arrangörslov /
Kilpailun ennakkohakemus

Ansökningsblankett för arrangörslov /
Kilpailun järjestämislupahakemus

Övervakningsrapportblankett /
Kilpailun valvontakertomus

Rekordanmälningsblankett /
Ennätysilmoituslomake

Protest- och appellationsprotestblankett /
Vastalause- ja vetoomuslomake

Förslag till tävlingsdomare /
Esitys kilpailutuomariksi

ANTECKNINGAR